

CATEYE VELO 9 / VELO 7



CYCLOCOMPUTER
CC-VL820 / CC-VL520

U.S. Pat. No. 6957926 & Design Patented
Copyright©2015 CATEYE Co., Ltd.
CCVL82/52-150206 1

Lees deze gebruiksaanwijzing aandachtig door voordat u de computer in gebruik neemt en bewaar het om later te kunnen raadplegen.

Waarschuwing/Pas op

- Concentreer u tijdens het fietsen niet op de computer. Zorg ervoor dat u veilig fietst!
- Maak de magneet, de sensor en de houder stevig vast. Controleer hun bevestiging regelmatig.
- Raadplaag onmiddellijk een arts wanneer een batterij door een kind wordt doorgeslikt.
- Voorkom dat de computer gedurende lange tijd aan direct zonlicht wordt blootgesteld.
- Haal de computer niet uit elkaar.
- Laat de computer niet vallen om beschadigingen te voorkomen.
- Gebruik voor het schoonmaken van de computer en de accessoires geen verdunde middelen, benzeen of alcohol.
- Gevaar voor explosie als de batterij door het verkeerde type wordt vervangen. Hou je voor de afvalverwerking van lege batterijen aan de milieuvorschriften.
- Het lcd-scherm kan vertekend zijn als eraan gekeken wordt door gepolariseerde zonnebrilglazen.

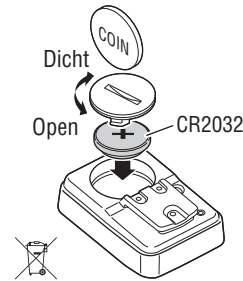
Onderhoud

- Reinig de computer en de accessoires met een zachte doek met een verdund neutraal schoonmaakmiddel. Vervolgens afdrogen met een droge doek.
- Wanneer de openingen tussen de knoppen en de eenheid vol modder of zand komen te zitten, het apparaat wassen met water.

De batterij vervangen

Vervang de batterij wanneer de weergave afneemt. Plaats een nieuwe lithiumbatterij (CR2032) met de + omhoog.

* Controleer na het vervangen van de batterij of het apparaat is ingesteld aan de hand van de procedure aangegeven in "De computer voorbereiden" (blz. 3).



Probleemoplossing

Geen weergave op het display.

Is de batterij van de computer leeg?

Vervang door nieuwe batterijen volgens de procedure aangeven in het gedeelte "De batterij vervangen".

Er worden verkeerde gegevens getoond.

Volg de procedure zoals beschreven in "De computer voorbereiden" (blz. 3).

De huidige snelheid verschijnt niet.

(Maak eerst een paar keer contact met de computer met een stukje metaal. Wanneer de huidige snelheid verschijnt, werkt de computer goed en kan de oorzaak liggen bij de beugel of de sensor.)

Is de bedrading beschadigd?

Zelfs als de buitenzijde van de bedrading normaal lijkt, kan er schade zijn. Vervang de beugelsensorset door een nieuwe set.

Is de opening tussen de sensor en de magneet te groot?

Zijn het midden van de magneet en de markeerstreep op de sensor goed uitgelijnd?

Stel de posities van de magneet en de sensor opnieuw af. (De opening moet minder dan 5 mm zijn.)

Blijft er iets plakken op het contact van de computer of de beugel?

Maak het contact schoon met een doek.

Specificatie

Batterij	Lithiumbatterij (CR2032) x 1
/ Levensduur batterij	/ Ong. 3 jaar
* De levensduur van de batterij die al in de fabriek is aangebracht, kan soms iets korter zijn.	
Controller	Microcomputer van 4 bits 1-chip (kristalaangestuurde oscillator)
Display	LCD
Sensor	Contactloze magnetische sensor
Te selecteren bandenmaat	26", 700c, 27", 16", 18", 20", 22" en 24", of bandomtrek van 100 cm - 299 cm (aanvankelijke waarde: 26 inch)
Omgevingstemperatuur	0 °C - 40 °C (Dit product zal niet goed functioneren als de temperatuur te hoog of te laag is. Trage reactie of een zwart lcd-scherm bij respectievelijk lagere of hogere temperaturen kunnen optreden.)
Afmetingen / gewicht	55,5 x 37,5 x 18,5 mm / 30 g

* Veranderingen in technische gegevens en ontwerp voorbehouden.

Beperkte garantie

U heeft 2 jaar garantie op de computer unit

(Accessoires/houder, sensor en batterijverbruik vallen niet binnen de garantie)

Als er bij normaal gebruik binnen de garantietermijn problemen optreden dan vervangt of repareert Cateye dit kosteloos. Bij terugzenden van de computer dient u deze zorgvuldig te verpakken. Denkt u eraan om het garantiebewijs mee te sturen met een beschrijving van het probleem. Schrijf of typ uw naam en adres duidelijk op het garantiebewijs. Verzekerings-, verzend-, en transportkosten zijn voor uw eigen rekening.

Registreer uw Cateye product op de website svp.
<https://www.cateye.com/nl/support/regist/>

CATEYE CO., LTD.

2-8-25, Kuwazu, Higashi Sumiyoshi-ku, Osaka 546-0041 Japan

Attn: CATEYE Customer Service Section

Phone : (06)6719-6863

Fax : (06)6719-6033

E-mail : support@cateye.co.jp

URL : <http://www.cateye.com>

[For US Customers]

CATEYE AMERICA, INC.

2825 Wilderness Place Suite 1200, Boulder CO 80301-5494 USA

Phone : 303.443.4595

Toll Free : 800.5.CATEYE

Fax : 303.473.0006

E-mail : service@cateye.com

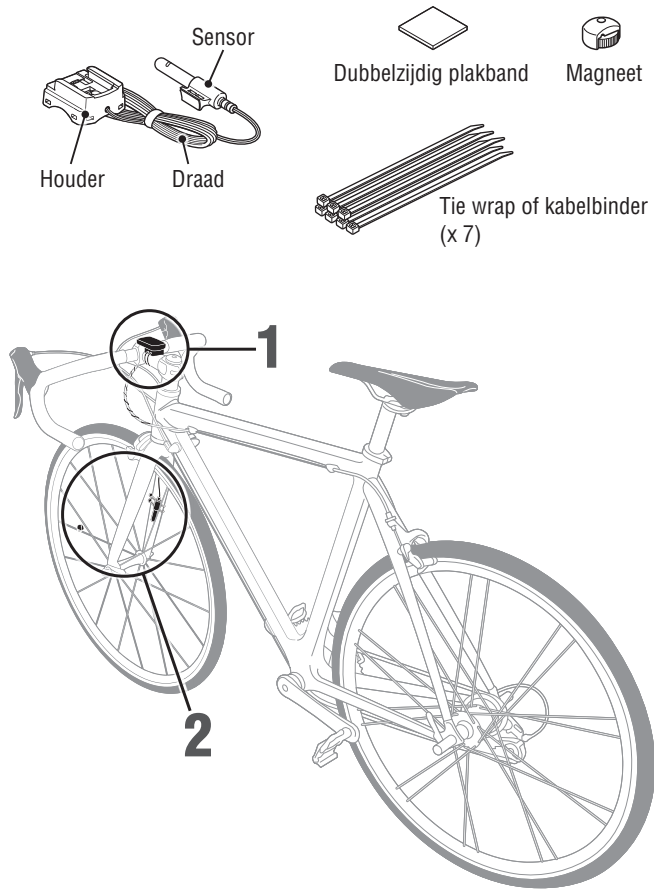
Reserveaccessoires

Standaard accessoires

1603390	1603391	1699691N	1665150
Onderdelenset	Houder en sensorkit	Wiel magneet	Lithium-batterij

Optionele accessoires

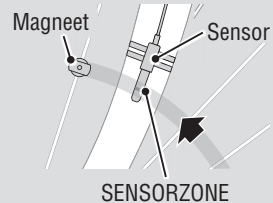
1603491	Beugelsensorset voor zware belasting



Installeer de sensor en de magneet

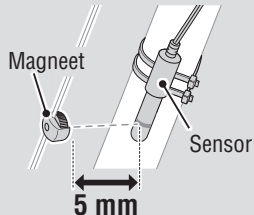
A

De magneet moet door de sensorzone gaan.



B

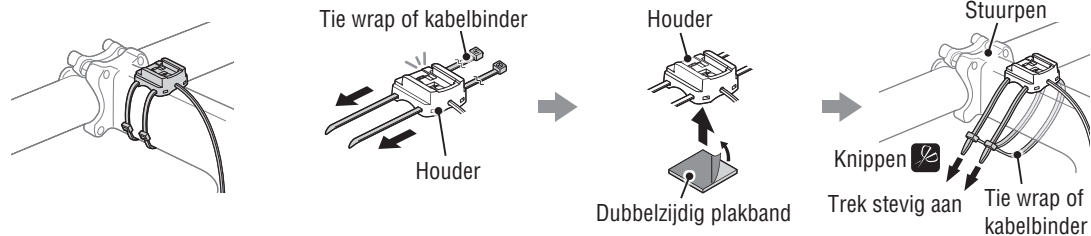
De speling tussen de sensor en de magneet moet 5 mm of minder bedragen.



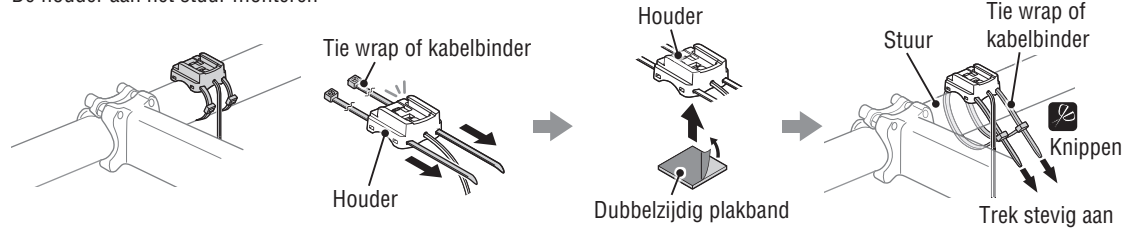
1 Bevestig de houder aan de stuurpen of het stuur

De houder kan worden bevestigd aan de stuurpen of het stuur, afhankelijk van hoe de houder in de houderband past.

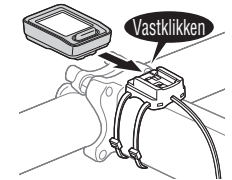
De houder aan de stuurpen monteren



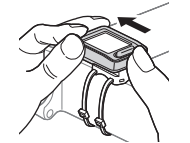
De houder aan het stuur monteren



De fietscomputer installeren/verwijderen

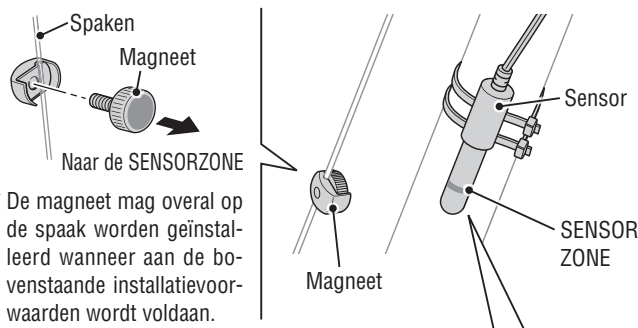


Gebruik uw hand als ondersteuning.

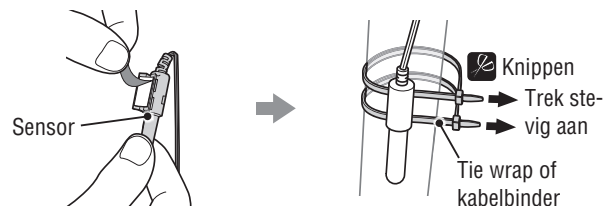


Duw het naar buiten alsof u de voorzijde zou optillen

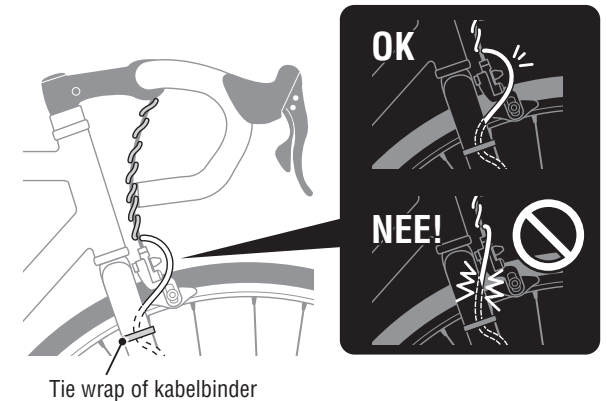
2 Installeer de sensor en de magneet



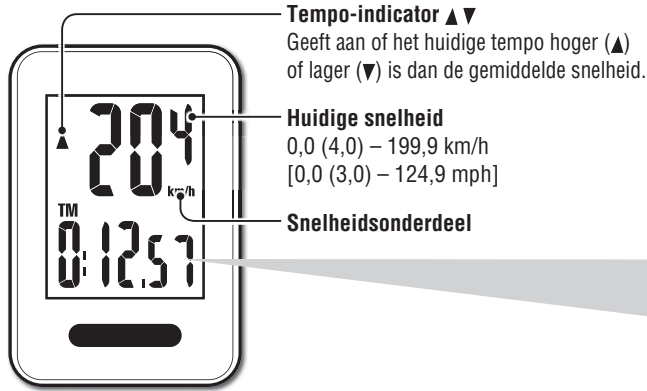
* De magneet mag overal op de spaak worden geïnstalleerd wanneer aan de bovenstaande installatievoorwaarden wordt voldaan.



3 Plaats de kabel

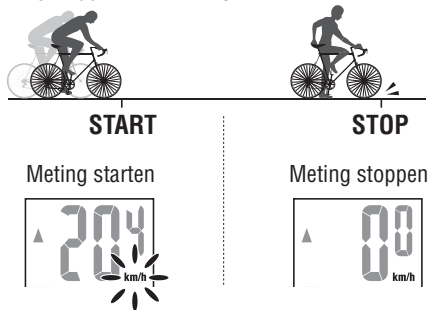


Let op: Stel de draadlengte aan in zodat hier niet aan wordt getrokken als het stuur wordt gebruikt.



De meting starten/stoppen

De metingen starten automatisch wanneer de fiets in beweging komt. Tijdens de meting knippert km/h of mph.



Gegevens resetten

Door **MODE** op het metingenscher]m ingedrukt te houden, worden de metinggegevens naar 0 teruggezet.

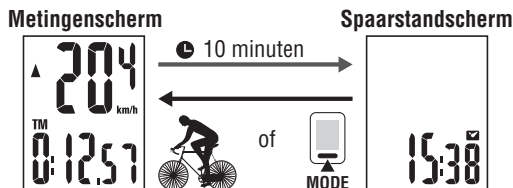
* De totale afstand (ODO) wordt niet gereset.



(ingedrukt houden)

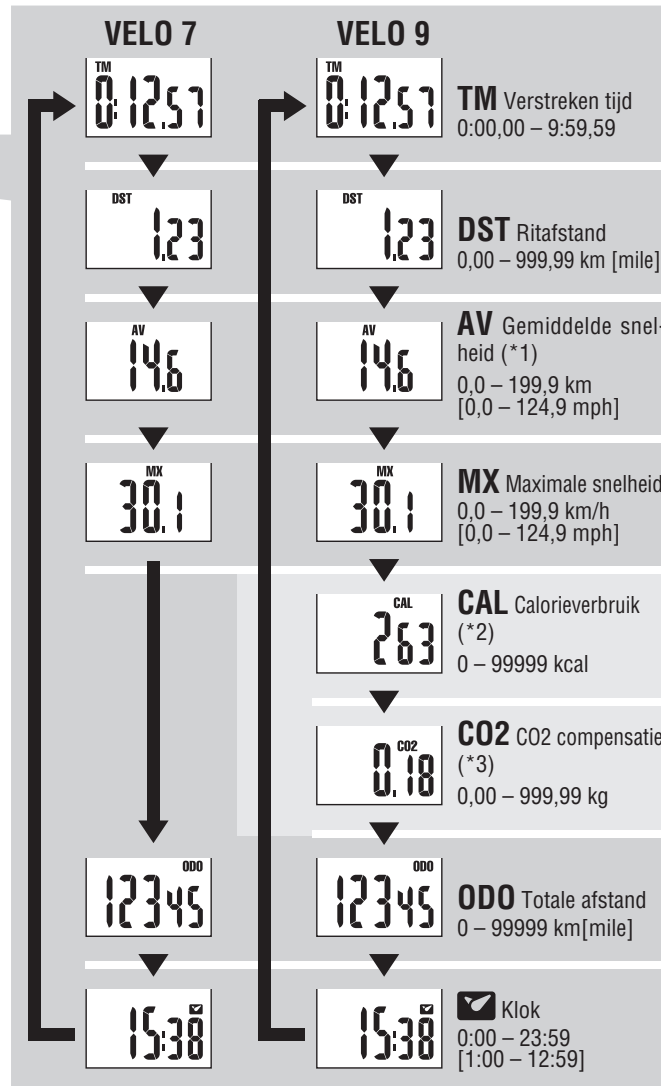
Energiespaarstand

Wanneer de computer gedurende 10 minuten geen signaal heeft ontvangen, wordt de energiespaarstand geactiveerd en wordt alleen de klok weergegeven. Het metingenscher]m verschijnt opnieuw wanneer de computer een sensorsignaal ontvangt.



Van computerfunctie wisselen

Wanneer u op de knop **MODE** drukt, schakelen de meetgegevens onderaan in de volgorde zoals weergegeven in de onderstaande afbeelding.



*1 : Wanneer **TM** ongeveer 27 uur overschrijdt of **DST** 999,99 km overschrijdt, wordt .E weergegeven. De gegevens resetten.

*2, *3 : Alleen weer te geven met VL820.

Het wijzigen van de totale afstand

Geef **DST** weer en druk vervolgens op de knop **SET** om over te schakelen naar het handmatige invoerscherm voor totale afstand. Druk op de knop **MODE** om de waarde te verhogen. Houd de knop **MODE** ingedrukt om naar het volgende cijfer te gaan. Druk op de knop **SET** om de waarde te bevestigen.



* Alleen gehele getallen kunnen worden ingevoerd. (0 – 99999 km [mile])

Calorieverbruik (VL820) *2

Deze computer meet het calorieverbruik door de waarde berekend van de snelheid met elke seconde te integreren. Zie het als een referentiewaarde.

Snelheid	10 km/u [mph]	20 km/u [mph]	30 km/u [mph]
Kcal per uur	67,3 kcal [155,2 kcal]	244,5 kcal [768,2 kcal]	641,6 kcal [2297,2 kcal]

Hoe berekent u de CO2 compensatie (VL820) *3

De CO2 compensatie wordt als volgt berekend.
Rijafstand (km) x 0,15 = CO2 compensatie (kg)

* Deze factor van 0,15 is bepaald door de gemiddelde waarde van alle benzine aangedreven personen auto's in 2008 te vergelijken met de "CO2 compensatie van 1 gereden kilometer door een benzine aangedreven auto", zoals beschreven op de website van het Ministerie van Verkeer en Waterstaat.

De bandgrootte veranderen

Geef de totale afstand (**ODO**) weer en druk op de knop **SET** om de bandgrootte te veranderen. De instelmethode is dezelfde als voor "De computer voorbereiden-3" (blz. 3).



De klok instellen

Druk in de klokmodus op de knop **SET** aan de achterzijde en de computer gaat in de klok instelmodus staan. De instelmethode is dezelfde als voor "De computer voorbereiden-4" (blz. 3).

