



CATEYE VELO5 CATEYE VELO8

CYCLOCOMPUTER Model CC-VL510/CC-VL810

PL



U.S. Pat. Nos. 4642606, 5236759 and Pat. Pending
Copyright©2011 CATEYE Co., Ltd.
CCVL51/81-110930 066600560 4

Przed użyciem komputera zapoznaj się dokładnie z instrukcją i zachowaj ją na przyszłość.

Uwaga!

- Podczas prowadzenia roweru nie skupiaj całej uwagi na funkcjonowaniu komputera. Zawsze dbaj o bezpieczeństwo jazdy.
- Upewnij się, że magnes, czujnik i obejmą są dobrze zamocowane na twoim rowerze. Sprawdzaj regularnie, czy części nie są obłożone.
- Poknięcie zużytych baterii jest szkodliwe dla zdrowia. Baterie muszą być usuwane zgodnie z zasadami podanymi w przepisach.
- Nie narażaj jednostki centralnej na bezpośrednie działanie promieni słonecznych. Nie demontuj jej.
- Jednostkę centralną oraz akcesoria oczyszczaj miękką ściereczką nawilżoną rozcieńczonym, obojętnym detergencem, potem wytrzyj całość suchą ściereczką suchą. Nie stosuj rozcieńczalników do farb, benzyny ani alkoholu, takie chemikalia mogą uszkodzić powierzchnię.

Zawartość pakietu

- 1 Obejma
- 2 Przewód
- 3 Czujnik
- 4 Magnes
- 5 Nylonowe cienina (x 7)

WAŻNE INFORMACJE!

Prawidłowe położenia czujnika i magnesu:

A Podczas obracania przedniego koła środek magnesu 4 musi pokrywać się z linią zaznaczoną na czujniku 3.

B Odległość pomiędzy czujnikiem 3, a magnesem 4 musi być mniejsza niż 5 mm.

Wyświetlacz i jednostka centralna

- 1 Prędkość 0,0 (4,0) do 299,9 km/godz. [0,0 (3,0) do 185,0 mil/godz.]
- 2 Symbol funkcji Wskazuje na aktualnie wybraną funkcję (odpowiednia wielkość jest wyświetlana obok).
- 3 Strzałka tempa* Wskazuje, czy aktualna prędkość jest wyższa lub niższa niż prędkość średnia (▲ szybciej ▼ wolniej)

- 4 Jednostka prędkości
- 5 Dolny wyświetlacz (wybrana funkcja)
- 6 Pokrywa komory baterii
- 7 Styki

* Strzałka tempa jest dostępna jedynie w VELO8. Strzałka nie jest wyświetlana w VELO5.

Wyświetlane funkcje

- Tm* [czas jazdy] 0:00'00" do 9:59'59"
- Dst [dystans na trasie] 0,0 do 999,99 km [mil]
- Av* [prędkość średnia] 0,0 do 299,9 km/godz. [0,0 do 185,0 mil/godz.]
(mierzona do 27 godzin lub 999,99 km/godz.)
- Mx [prędkość maksymalna] 0,0 (4,0) do 299,9 km/godz. [0,0 (3,0) do 185,0 mil/godz.]
- Cal* [wydatkowanie kalorii] 0,0 do 9999,9 kcal (na podstawie danych o prędkości)
- Odo [dystans całkowity] 0,0 do 9999,9 km [mil]
- Zegar [Zegar] 0:00' do 23:59' [1:00' do 12:59']

* Opcja jest dostępna jedynie w VELO8. Te funkcje nie są dostępne w VELO5.

Automatyczny start/stop pomiarów

Jednostka automatycznie rozpoczyna pomiar, gdy rower rusza oraz zatrzymuje go, gdy rower staje. Górny wyświetlacz zawsze przedstawia bieżącą prędkość.

Przełączanie dolnego wyświetlacza

Za każdym naciśnięciem przycisku MODE, na dolnym wyświetlaczu pojawiają się wartości kolejnej funkcji. [E]

Funkcja oszczędzania energii

Po 10 minutach nieaktywności jednostka centralna przechodzi w tryb oszczędzania energii i wyświetlany jest jedynie zegar. Powrót do trybu normalnej pracy następuje poprzez naciśnięcie przycisku MODE lub dalszą jazdę na rowerze, która powoduje wyłączenie funkcji oszczędzania energii.

Zerowanie danych

Gdy na ekranie wyświetlany jest napis **Reset** (patrz załączony SCHEMAT BLOKOWY), przytrzymaj wciśnięty przycisk MODE, co spowoduje wyzerowanie danych w pamięci. Jednak dystans całkowity ani też zegar nie zostaną wyzerowane.

Jak nastawić zegar

Znajdując się w trybie zegara, naciśnij przycisk SET, znajdujący się z tyłu urządzenia, a zegar przejdzie w tryb nastawiania.

* Jeżeli jako skalę prędkości wybrano km/godz., zegar przechodzi do układu wskazań 24-godzinnych. Jeżeli jako skalę prędkości wybrano mil/godz., zegar przechodzi do układu wskazań 12-godzinnych. [F]

W jaki sposób zmienić rozmiar opon

W celu dokonania zmiany rozmiaru opon wyświetl dystans całkowity (Odo) i naciśnij przycisk SET. Rozmiar opon można wybrać na dwa sposoby: wybierając spośród zaprogramowanych rozmiarów [C], albo wprowadzając obwód opony ręcznie (z dokładnością do 1 cm) [D].

Konserwacja

- Jeżeli styki jednostki centralnej lub obejmą zostaną zamoczone, wytrzyj je suchą ściereczką. Jeżeli zardzewieją, spowoduje to nieprawidłowy pomiar prędkości.
- Jeżeli szczeliny pomiędzy przyciskami a zespołem głównym zostaną zapchane przez błoto lub piasek, przemyj je wodą.

Wykrywanie i usuwanie usterek

Nie funkcjonuje wyświetlacz.

Czy bateria w zespole głównym nie jest wyczerpana?
Wymień baterię na nową.

Pojawiają się nieprawidłowe dane.

Wykonaj operację zerowania wszystkich danych.

Nie pojawia się bieżąca prędkość. (Najpierw kawałkiem metalu kilka razy zewrzyj styki jednostki centralnej. Jeżeli pojawi się wskazanie prędkości bieżącej, to jednostka centralna pracuje dobrze, a przyczynę można przypisać obejmie lub czujnikowi).

Czy odstęp pomiędzy czujnikiem i magnesem nie jest zbyt wielki?
Czy środek magnesu oraz linia zaznaczona na czujniku pokrywają się?
Ponownie dopasuj położenie magnesu i czujnika. (Odstęp powinien wynosić mniej niż 5 mm.)

Czy przewód jest zerwany?

Wymień zespół obejm/czujnika na nowy.

Czy styki jednostki centralnej lub obejmą nie są zabrudzone?

Oczyść kontakty za pomocą ściereczki.

Wskazanie prędkości bieżącej zanika w czasie deszczu.

Oczyść styki z wody lub brudu oraz nałóż wodoodporny smar silikonowy. Nie stosuj zwykłego smaru - może to spowodować uszkodzenie obejm.

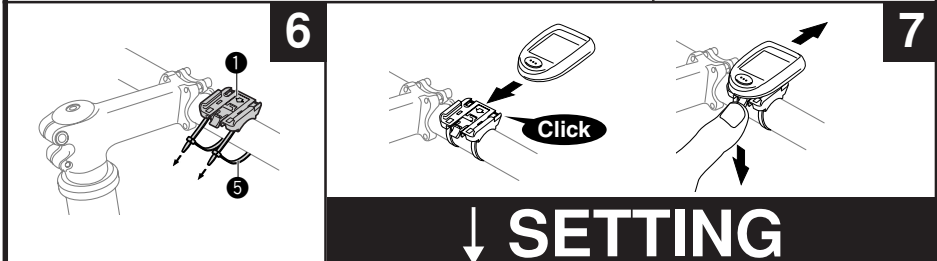
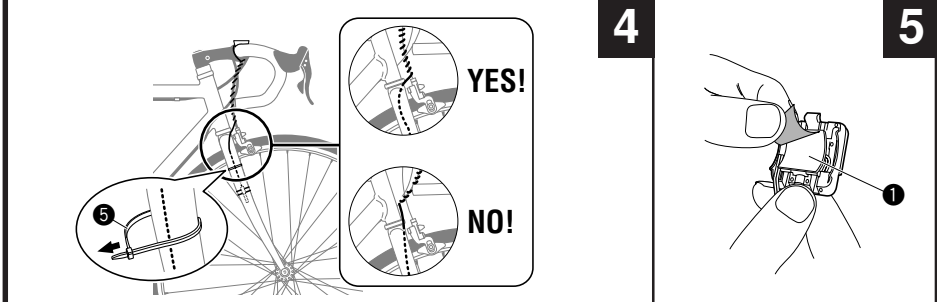
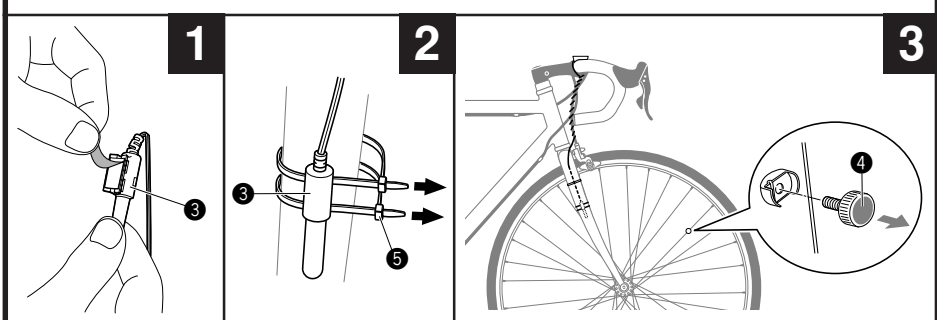
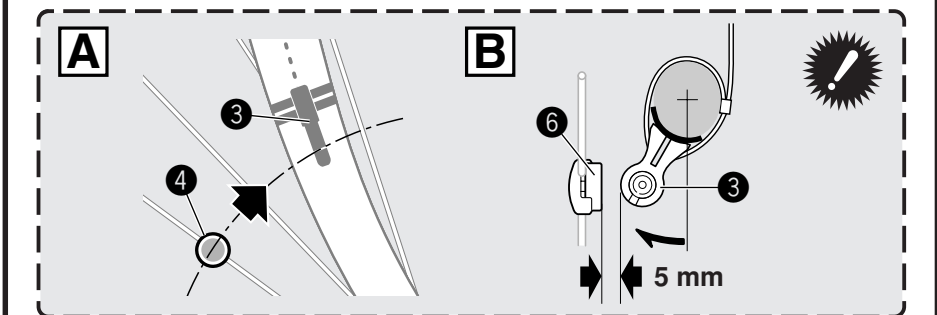
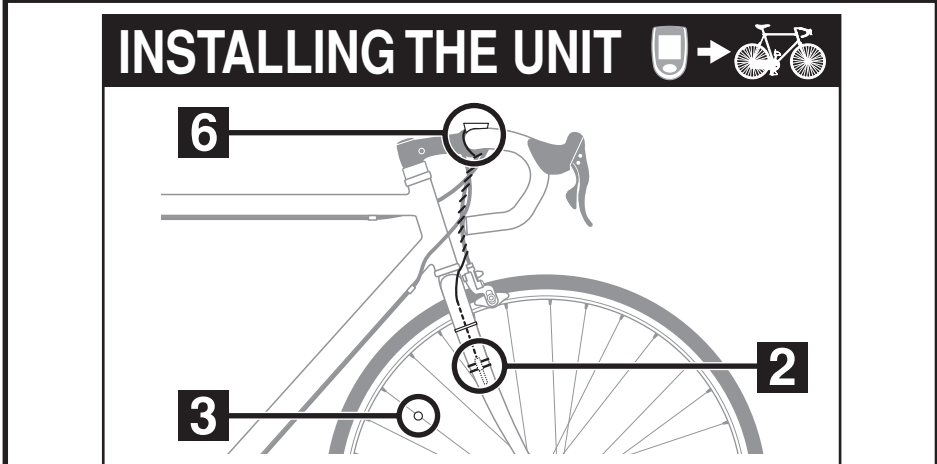
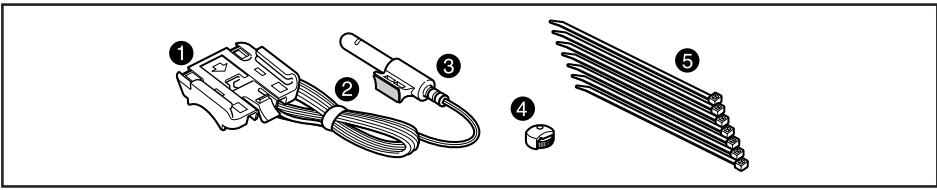
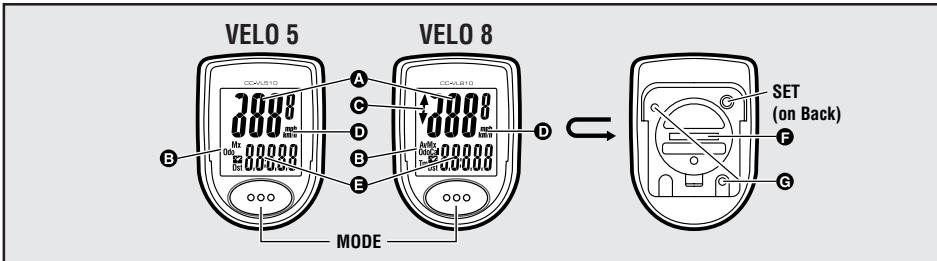
Wymiana baterii

Jeżeli wskazania na ekranie stają się niewyraźne, trzeba wymienić baterię. [9]

* Wstaw nową baterie litową (CR2032) znakiem (+) do góry.
Po wymianie baterii należy wyzerować wszystkie dane. Dalej postępuj zgodnie ze wskazówkami wyboru jednostki prędkości i rozmiaru opon, oraz ustaw aktualny czas na wyświetlaczu zegara.

Specyfikacja

- Bateria ----- Bateria litowa CR2032 x 1 (żywność baterii: około 3 lat)
 - Mikrokomputer ----- 4 bitowy (1 układ scalony)
 - Wyświetlacz ----- Wyświetlacz ciekłokrystaliczny
 - Czujnik ----- Czujnik magnetyczny
 - Rozmiary opon ----- Rozmiary opon: 16, 18, 20, 22, 24, 26, 700C oraz 27 cali, albo wymiary wprowadzane ręcznie w zakresie od 100 do 299 cm (wielkość domyślna: 26 cali.)
 - Temperatura robocza ----- 0 °C - 40 °C
 - Długość przewodu ----- 70 cm
 - Wymiary / Waga ----- 52,5 x 38 x 18 mm / 27 g
- * Dane techniczne i wygląd mogą zostać zmienione bez powiadamiania.



↓ SETTING

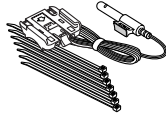
● **Spalanie kalorii**1 (VELO8)**

Dane o wydatkowaniu kalorii są jedynie skumulowanymi wartościami obliczаныmi co sekundę na podstawie dany prędkości. Dane te mogą różnić się od wartości rzeczywistych.

km/h			
Speed	10 km/h	20 km/h	30 km/h
Kcal per hour	67.3 kcal	244.5 kcal	641.6 kcal
mph			
Speed	10 mph	20 mph	30 mph
Kcal per hour	155.2 kcal	768.2 kcal	2297.2 kcal

#169-9550

Zespół obejmujący czujnika



#166-5150

Bateria litowa (CR2032)



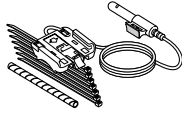
#169-9691N

Klasyczny magnes



#169-9560

Zespół obejmujący czujnika z wzmocnionym przewodem



#169-9302 [#169-9307]

Centralnie mocowany zespół obejmujący czujnika (z długim przewodem)



#169-9303

Zespół obejmujący czujnika montowany na kierownicy aerodynamicznej



#169-9304

Zespół obejmujący czujnika montowany na mostku



#169-9760

Magnes dla koła kompozytowego



OGRANICZONA GWARANCJA

2-letnia gwarancja wyłącznie na zespół główny (z a wyjątkiem akcesoriów/zamocowań oraz baterii)

Jeżeli podczas normalnego używania powstanie usterka, wadliwa część zespołu głównego zostanie naprawiona lub wymieniona bezpłatnie. Obsługa serwisowa musi być wykonywana przez CatEye Co., Ltd. W celu zwrotu produktu, zapakuj go dokładnie pamiętając o załączeniu karty gwarancyjnej z wyciecznymi dla naprawy. Prosimy o wyraźne wpisanie lub wydrukowanie swojego nazwiska i adresu na karcie gwarancyjnej. Opłaty za ubezpieczenie, przenoszenie oraz transport do naszego serwisu ponosi osoba zamawiająca serwis. Gwarancja ta nie wyłącza, nie ogranicza, ani też nie zawieszka uprawnień nabywcy wynikających z niezgodności produktu z umową.

CATEYE CO., LTD.

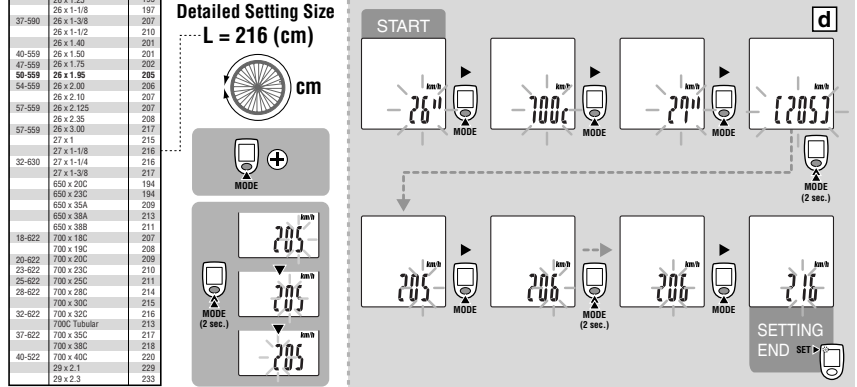
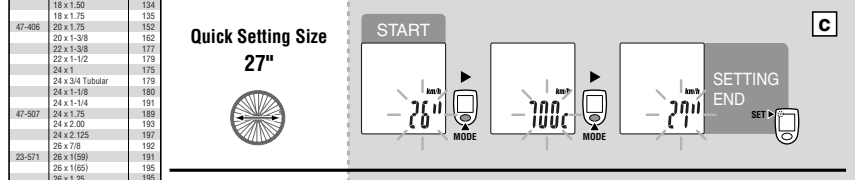
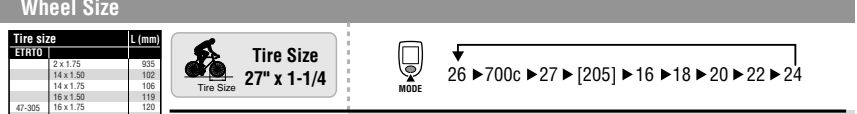
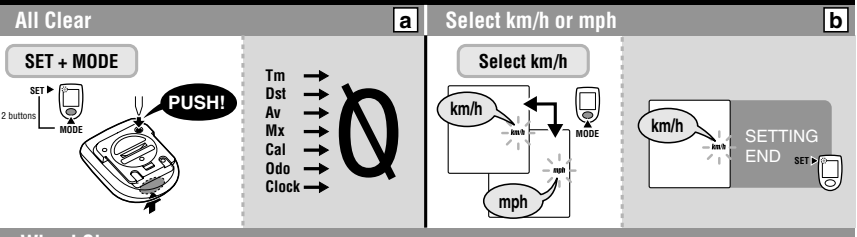
2-8-25, Kuwazu, Higashi Sumiyoshi-ku, Osaka 546-0041 Japan
Attn: CATEYE Customer Service
Phone: (06)6719-6863
Fax: (06)6719-6033
E-mail: support@cateye.co.jp
URL: http://www.cateye.com

[For US Customers]

CATEYE AMERICA, INC.

2825 Wilderness Place Suite 1200, Boulder CO80301-5494 USA
Phone: 303.443.4595
Toll Free: 800.5CATEYE
Fax: 303.473.0006
E-mail: service@cateye.com

SETTING



OPERATION FLOW

