



CATEYE VELO5 CATEYE VELO8

CYCLOCOMPUTER Model CC-VL510/CC-VL810

HU



U.S. Pat. Nos. 4642606, 5236759 and Pat. Pending
Copyright©2011 CATEYE Co., Ltd.
CCVL51/81-110930 066600560 4

⚠ A kerépkomputer használatba vétele előtt olvassa alaposan át a jelen útmutatót, és tartsa meg, mert a jövőben is szüksége lehet rá!

FIGYELEM

- Ne hagyjuk, hogy a komputer használata elvonja figyelmünket az útról! Minden esetben biztosítsuk a biztonságos kerékpározás feltételeit!
- Biztonságosan rögzítsük a mágnes, az érzékelőt és a tartósínt, és rendszeresen ellenőrizzük, nem lazult-e meg valamelyik alkatrész!
- A lemerült elemek ártalmasak lehetnek, ha véletlenül lenyeljük. A lemerült elemeket minden esetben a helyi előírásoknak megfelelően dobjuk ki!
- Kerüljük el, hogy a főegység huzamosabb ideig közvetlen napsütésnek legyen kitéve! Ne szereljük szét a főegységet!
- Tisztításkor semleges mosószert használjon puha ruhán, majd száraz ruhával törölje át. Ne használjon higítót, benzint vagy alkoholt, mert ezek károsíthatják a komputer felületét.

A csomag tartalma

- 1 Tartósín
- 2 Vezeték
- 3 Érzékelő
- 4 Mágnes
- 5 Rögzítők (x 7)

FONTOS!

Az érzékelő és a mágnes megfelelő helyzete:

- A Az első kerék forgatásakor a mágnes 1 közepe egy vonalban legyen az érzékelő 2 bejelölt sávjával
- B A 3 érzékelő és a 4 mágnes távolsága legfeljebb 5 mm lehet.

Az egyes részek megnevezése

- A Sebesség 0,0 (4,0) to 299,9 km/h [0,0 (3,0) to 185,0 mph]
- B Funkció jele Jelzi, melyik mód van éppen kiválasztva. (A megfelelő érték az alsó sorban kerül kijelzésre.)
- C Tempó jelző nyíl Kijelzi, hogy a pillanatnyi sebesség gyorsabb vagy lassabb, mint az átlag sebesség. (▲ Gyorsabb ▼ Lassabb)

- D Mértékegység jele
- E Alsó Kijelző (választott funkció)
- F Elementártó fedél
- G Érintkezők

* A Tempó jelző nyíl csak a VELO8-on meglévő funkció. A VELO5 készülékeken a nyíl nem kerül kijelzésre.

Kijelzési funkciók

- Tm* [Eltelt idő] 0:00'00" to 9:59'59"
- Dst [Napi Kilóméterszámláló] 0,0 to 999,99 km [mile]
- Av* [Átlag Sebesség] 0,0 to 299,9 km/h [0,0 to 185,0 mph] (Méréshatár: 27 óra vagy 999,99 km/h)
- Mx [Maximális Sebesség] 0,0 (4,0) to 299,9 km/h [0,0(3,0) to 185,0 mph]
- Cal* [Kalória fogyasztás] 0,0 to 9999,9 kcal (estimated from speed data)
- Odo [Összes megtett út] 0,0 to 9999,9 km [mile]
- Sz [Óra] 0:00' to 23:59' [1:00 to 12:59']

* Ez a funkció csak a VELO8-on található meg. A VELO5 nem végez efféle mérést.

A mérés elkezdése/megállítása

Elindulásakor az egység automatikusan elkezd, megálláskor pedig abbahagyja a mérést. A felső kijelző mindig a pillanatnyi sebességet mutatja.

Átváltás az alsó kijelzőre

Valahányszor megnyomja a MODE gombot, más adat jelenik meg az alsó sorban. **[E]**

Energiatakarékos Funkció

Amennyiben mintegy 10 percen át nem kap jelet, a főegység energiatakarékos módba vált, és csak az órát mutatja. A MODE gomb megnyomására illetve a kerékpár ismételt elindulásakor a főegység kilép az energiatakarékos üzemmódból, és képernyő visszavált normál kijelzésre.

Adatok törlése

Ha a OPERATION FLOW (MŰKÖDTETÉSI FOLYAMATÁBRA) valamelyik képernyőjén a **[Reset]** jel látható, akkor a MODE gomb nyomva tartásával a szóbanforgó adat nullázható. Az összes megtett út (Odo) és az óra adatai nem nullázhatók.

Az óra beállítása

Óra állásban nyomjuk meg a hátsó SET gombot; ekkor a kijelző óra-beállítási módra vált. * Ha a sebesség mértékegységeként Km/h lett kiválasztva, az idő kijelzés 24 órás formátumú lesz; ha mph (mérőfél per óra), akkor pedig 12 órás. **[F]**

A kerék kerületének megváltoztatása

Az összes megtett út (Odo) állásban nyomjuk meg a SET gombot a kerékméret megváltoztatásához! A kerékméret kétféleképp változtatható meg: ki lehet választani az előre megadott adatok közül **[C]**, illetve 1 cm-es lépésközzel kézzel is beállítható. **[D]**

Karbantartás

- Ha az érzékelő vagy a csatlakozó rész vizes lesz, ruhával töröljük szárazra. Ha berozsásodik, az sebesség kijelzési hibát eredményez.
- Ha a gombok és a főegység sárral vagy homokkal tömitődnek, vízzel mossuk tisztára.

Hibakeresés

Nincs kijelzés:

- Lehet, hogy kimerült az elem?
- Cseréljen elemet.

A főegységben még előfordulhat kósa áram.

Az elektromos áram blokkolásához illessze be az akkumulátort/telepet fordított irányban. Ezután illessze be az akkumulátort az eredeti pozícióba és hajtsa végre a "Minden adat törlése" műveletet.

Helytelen adatok jelennek meg.

Hajtsa végre a "Minden adat törlése" műveletet.

A készülék nem jelzi a pillanatnyi sebességet. (Először egy pillanatra zárja rövidre a komputer érintkezőit egy fémdarabbal. Ha a sebesség kijelzés megjelenik a főegységen minden rendben van. A hibát a vezeték vagy az érzékelő okozza.)

Nem túl nagy a távolság az érzékelő és a mágnes között?

A mágnes közepe és az érzékelő jelölt sáv egyvonalba esik?

Állíts be újra a mágnes és az érzékelő helyzetét. (A távolság kevesebb legyen mint 5mm.)

Ellenőrizze a vezeték épességét

Ha szakadást tapasztal, cserélje ki egy újra.

Nincs rátapadva valami a főegység vagy a tartósín érintkezőire?

Egy ruhadarabbal tisztítsuk meg az érintkezőket.

Az aktuális sebesség nem jelenik meg nedves időben.

Töröljük le a vizet vagy a szennyeződést az érintkezőkről, és kenjük be víztaszító szilikonzsírral! Ne használjunk szokványos zsírt, minthogy ez károsíthatja a foglalatot!

Az elem cseréje

Ha a képernyő halványan látszik, ideje kicserélni az elemet. **[9]**

* Helyezzünk be egy új lítium elemet (CR2032), a (+) pólussal felfelé!

Az elem cseréjét követően töröljük az összes adatot! A BEÁLLÍTÁS lépéseivel válasszuk ki a sebesség mértékegységét és a kerék méretét, majd állítsuk be az órán a pontos időt!



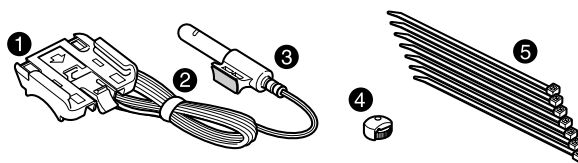
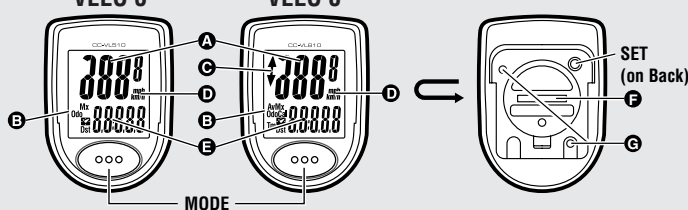
Műszaki adatok

- Elem Lithium elem CR2032 x 1 (élettartam: kb. 3 év)
- Mikrokomputer (*A gyárilag bent lévő elem élettartama ennél kevesebb lehet.)
- Kijelző 4-bit 1-chip (Kristály vezérelt oszcillátor)
- Kijelző Folyadékkristályos kijelző
- Érzékelő Érintkezés nélküli mágneses relé
- Beállítható kerékerületek A kerék méreteként 16, 18, 20, 22, 24, 26, 700C, és 27 collos átmérő választható, illetve 100 cm és 299 cm közti kerületértéket állítható be. (Kezdeti beállítás: 26 coll).
- Működési hőmérséklet 0 °C - 40 °C
- Vezeték hossza 70 cm
- Méret/Súly 52,5 x 38 x 18 mm / 27 g

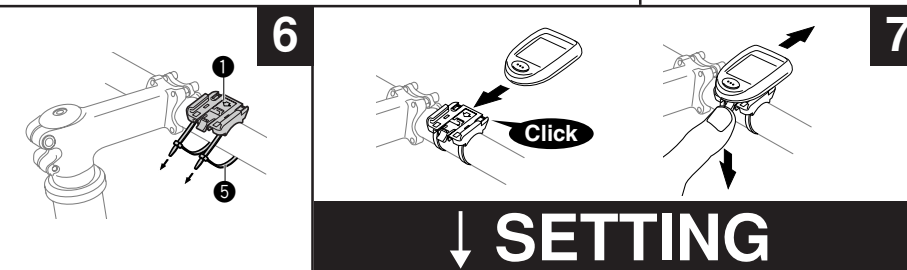
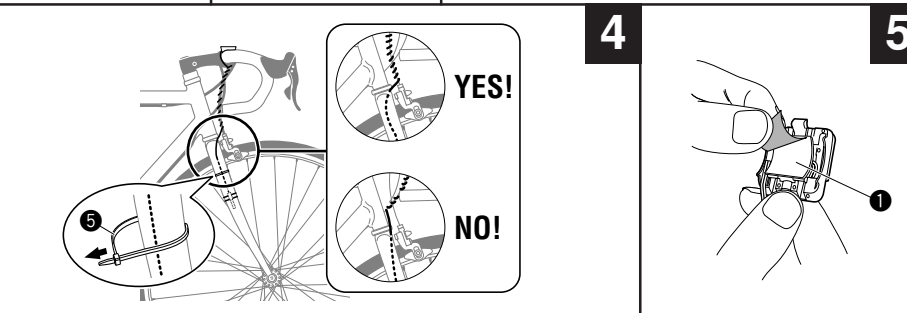
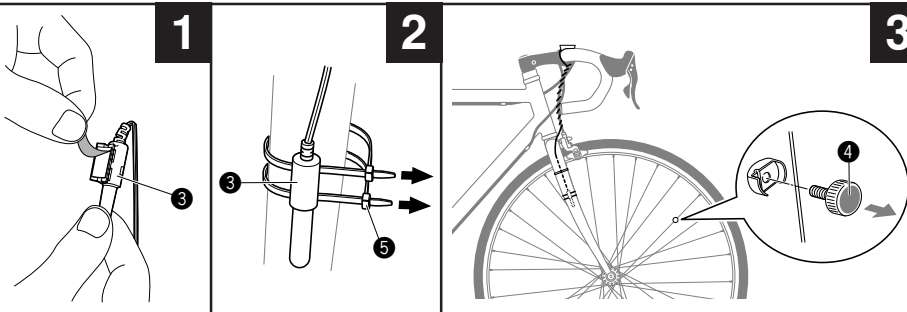
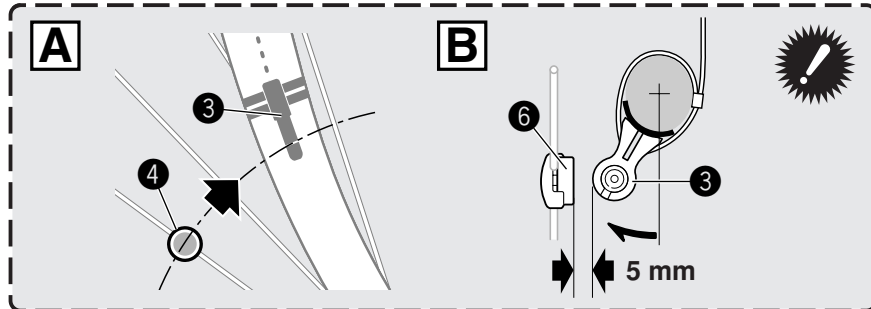
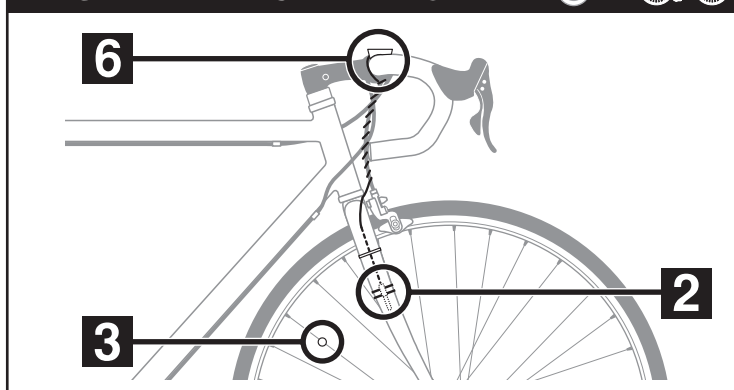
* A műszaki és formai paraméterek előzetes bejelentés nélkül változhatnak.

VELO 5

VELO 8



INSTALLING THE UNIT



● Kalóriafigyasztás^{**} (VELO8)

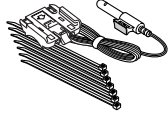
A kalóriafigyasztási adat a másodpercenkénti sebességértékekből számított összesített adat, mely nem feltétlenül egyezik meg a pillanatnyi kalóriafigyasztással.

km/h	10 km/h	20 km/h	30 km/h
Speed	10 km/h	20 km/h	30 km/h
Kcal per hour	67.3 kcal	244.5 kcal	641.6 kcal

mph	10 mph	20 mph	30 mph
Speed	10 mph	20 mph	30 mph
Kcal per hour	155.2 kcal	768.2 kcal	2297.2 kcal

#169-9550

Tartósínes érzékelő készlet



#166-5150

Kerék mágnes Lítiumelem (CR2032)



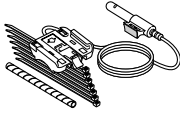
#169-9691N

Standard mágnes



#169-9560

Strapabíró drótos és tartósínes érzékelő készlet



#169-9302 [#169-9307]

Középre szerelhető tartósín készlet [hosszú]



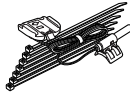
#169-9303

Tartósínes érzékelő készlet Aero rúdhöz



#169-9304

Kormányra szerelhető tartósínes készlet



#169-9760

Mágnes kompozit kerékhez



KORLÁTOZOTT GARANCI

2 éves garancia kizárólag a főegységre
(Tartozékok/váz érzékelő és akkumulátor -meghibásodás kizárásával)

Ha normál használat közben probléma jelentkezik, a főegység része ingyenesen javításra vagy cserére kerül. A javítási munkálatokat a CatEye Co., Ltd.-nél kell elvégeztetni. A visszajuttatandó terméket gondosan csomagolja be, és ne felejtse vele együtt elküldeni a jótállási jegyet, valamint megnevezni, miféle javítási munka szükséges! Kérjük, nevét és címét jól olvashatóan tüntesse fel a jótállási jegyen! A biztosítás, a kezelés és a szervizbe juttatás szállítási költségeit a javítási igénnyel jelentkező személy viseli.

CATEYE CO.,LTD.

2-8-25, Kuvazu, Higashi Sumiyoshi-ku, Osaka 546-0041 Japan

Attn: CATEYE Customer Service

Phone: (06)6719-6863

Fax: (06)6719-6033

E-mail: support@cateye.co.jp

URL: http://www.cateye.com

[For US Customers]

CATEYE AMERICA, INC.

2825 Wilderness Place Suite 1200, Boulder CO80301-5494 USA

Phone: 303.443.4595

Toll Free: 800.5CATEYE

Fax: 303.473.0006

E-mail: service@cateye.com

SETTING

All Clear a

SET + MODE
2 buttons

PUSH!

Tm
Dst
Av
Mx
Cal
Odo
Clock

Select km/h or mph b

Select km/h

Wheel Size c

Tire Size
27" x 1-4

26 ▶ 700c ▶ 27 ▶ [205] ▶ 16 ▶ 18 ▶ 20 ▶ 22 ▶ 24

Quick Setting Size

27"

Detailed Setting Size

L = 216 (cm)

OPERATION FLOW e

DATA RESET

Reset

Tm
Dst
Av
Mx
Cal

Clock Setting f

BATTERY g

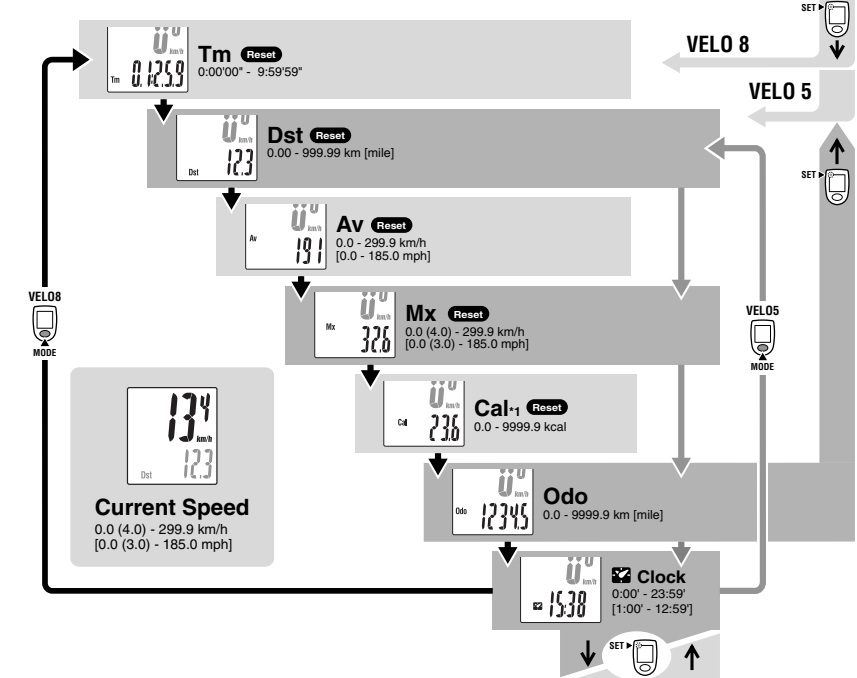
Close

Open

CR2032

All Clear

OPERATION FLOW



Data Reset

Reset

Tm
Dst
Av
Mx
Cal

BATTERY

Close

Open

CR2032

All Clear

Clock Setting