



SYNC WEARABLE™

支援 CatEyeSYNC™
充電安全燈

SL-NW100 手冊

有可能在無預告下變更手冊內容。

前言



充電方法



安裝方法



開關操作



固件升級



常見問答



其他





請安裝 CatEyeSYNC™

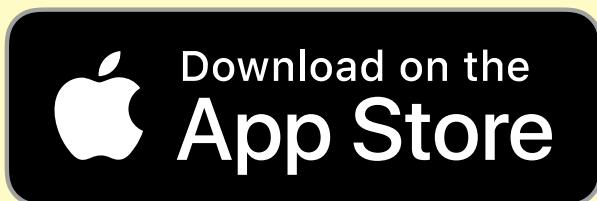
SYNCWearable™ 為智慧型手機用的應用軟體

「CatEyeSYNC™」，具有下列功能。

- 與 CatEyeSYNC™ 配對的對應車燈的開關連動
- 與 CatEyeSYNC™ 配對的對應車燈※ 進行模式切換或亮燈時間的連動
- Kinetic 模式的連動（與對應車燈鏈接時）
- 透過應用軟體設定車燈、確認電池剩餘量與通知

※ 頭燈除外

iPhone 用戶



Android 智慧型手機用戶



※ 下載及使用應用軟體時會產生通信費，因此建議活用 Wi-Fi。

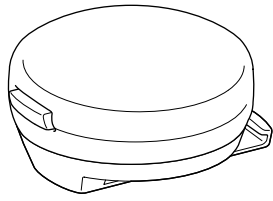
※ 適用智慧型手機的最新訊息，請參照「[CatEyeSYNC™ 適用機種](#)」。

※ 本手冊將說明單個車燈的操作方法。

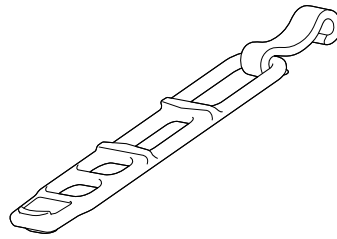
使用 CatEyeSYNC™ 的操作說明請見 [從應用軟體連結之手冊或網頁操作說明書](#)。

※ 要連動車燈，首先要與 CatEyeSYNC™ 進行同步配對。

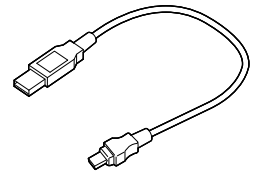
檢查包裝內容



燈具 + 夾子支架



橡皮圈 + 掛勾



USB 線
(MICRO USB)

❗ 初次使用前

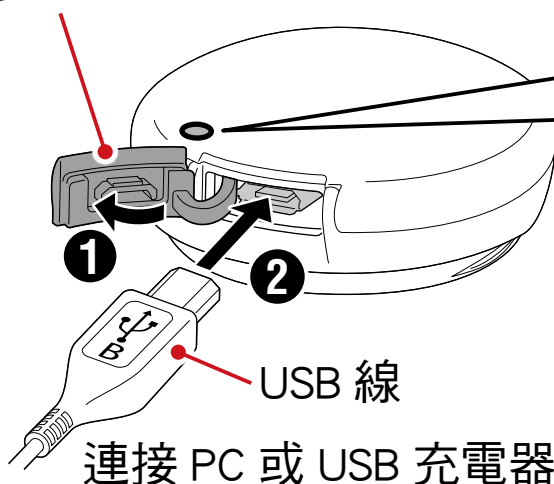
本產品充電到可確認亮燈的程度。使用前，請務必依照「[充電方法](#)」(3 頁)和「[充電注意事項](#)」(10 頁)進行充電。

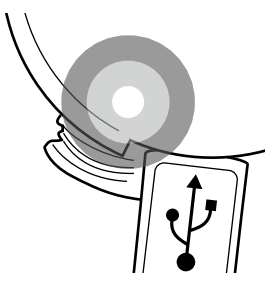
充電方法

1. 請使用 USB 線將燈具接至 PC 或市售 USB 電池充電器。

指示燈亮紅燈後，開始充電。

充電孔蓋



	
指示燈	
亮紅燈：充電中	
熄滅：充電完成	
閃紅燈：電池殘餘量少	
標準充電時間	約 2.5 小時

※ PC 處於睡眠狀態時，本產品無法充電。

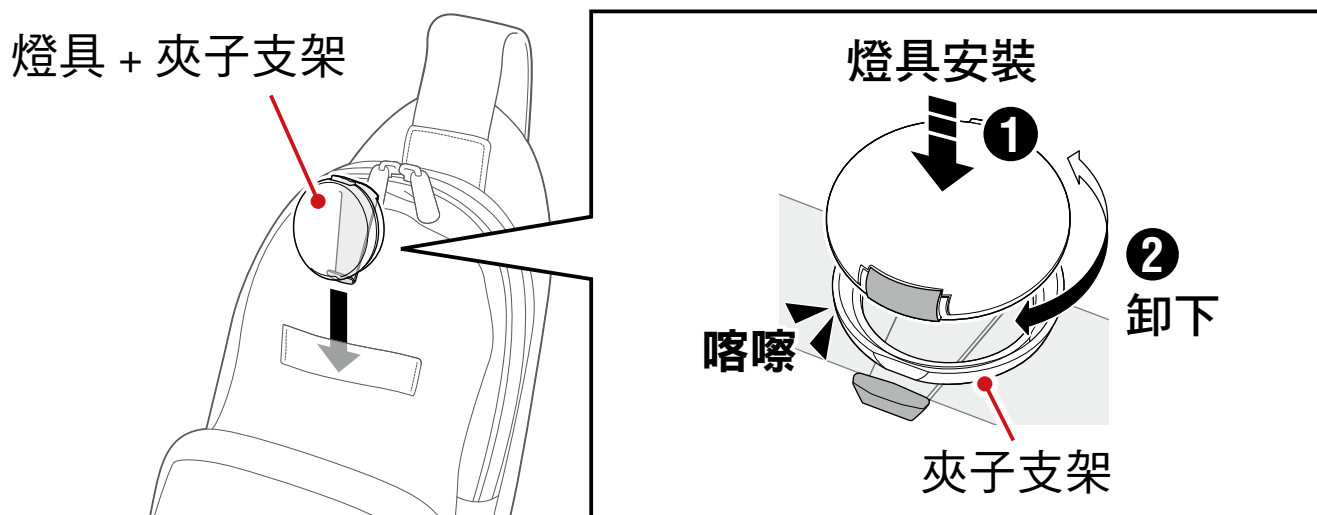
※ 使用 500mAh (USB2.0) 或以上的 USB 電池充電器，
若使用高效能 USB 充電器，就可以迅速完成充電。

2. 完成充電後，請務必拔除 USB 插頭。

※ 充電與照明時間為概略值，將視環境及使用情況而有所不同。

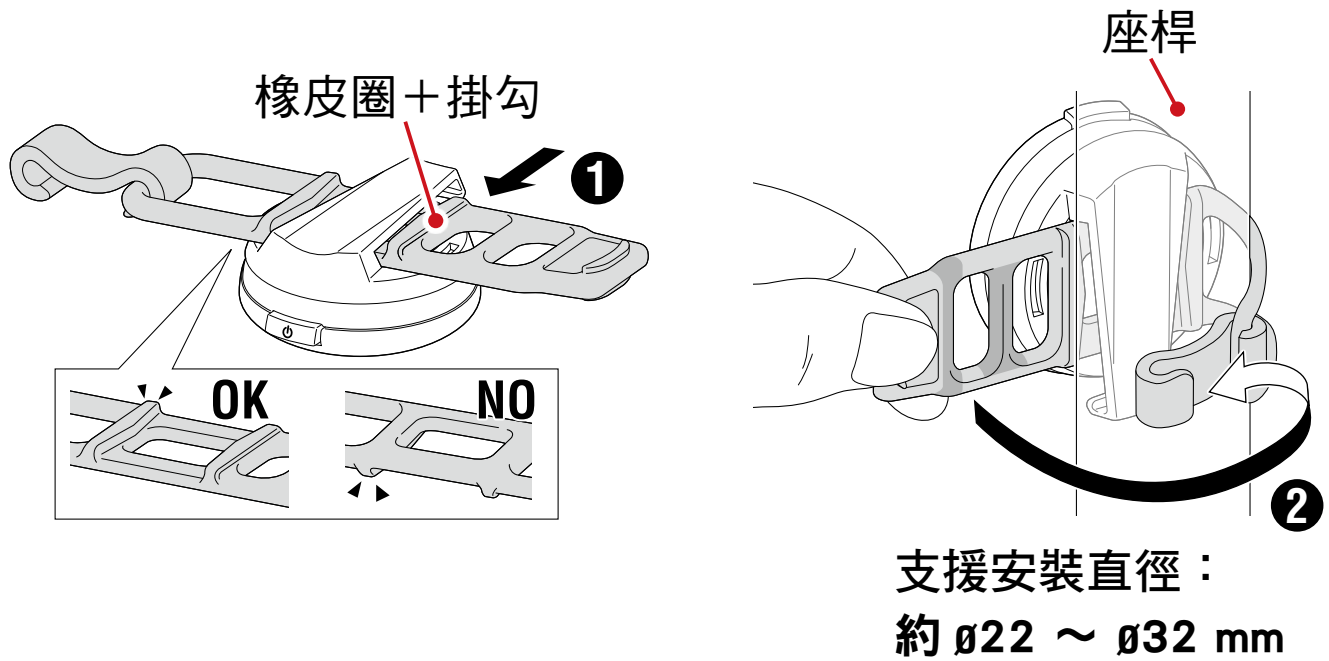
安裝方法

背包、車衣的安裝方法



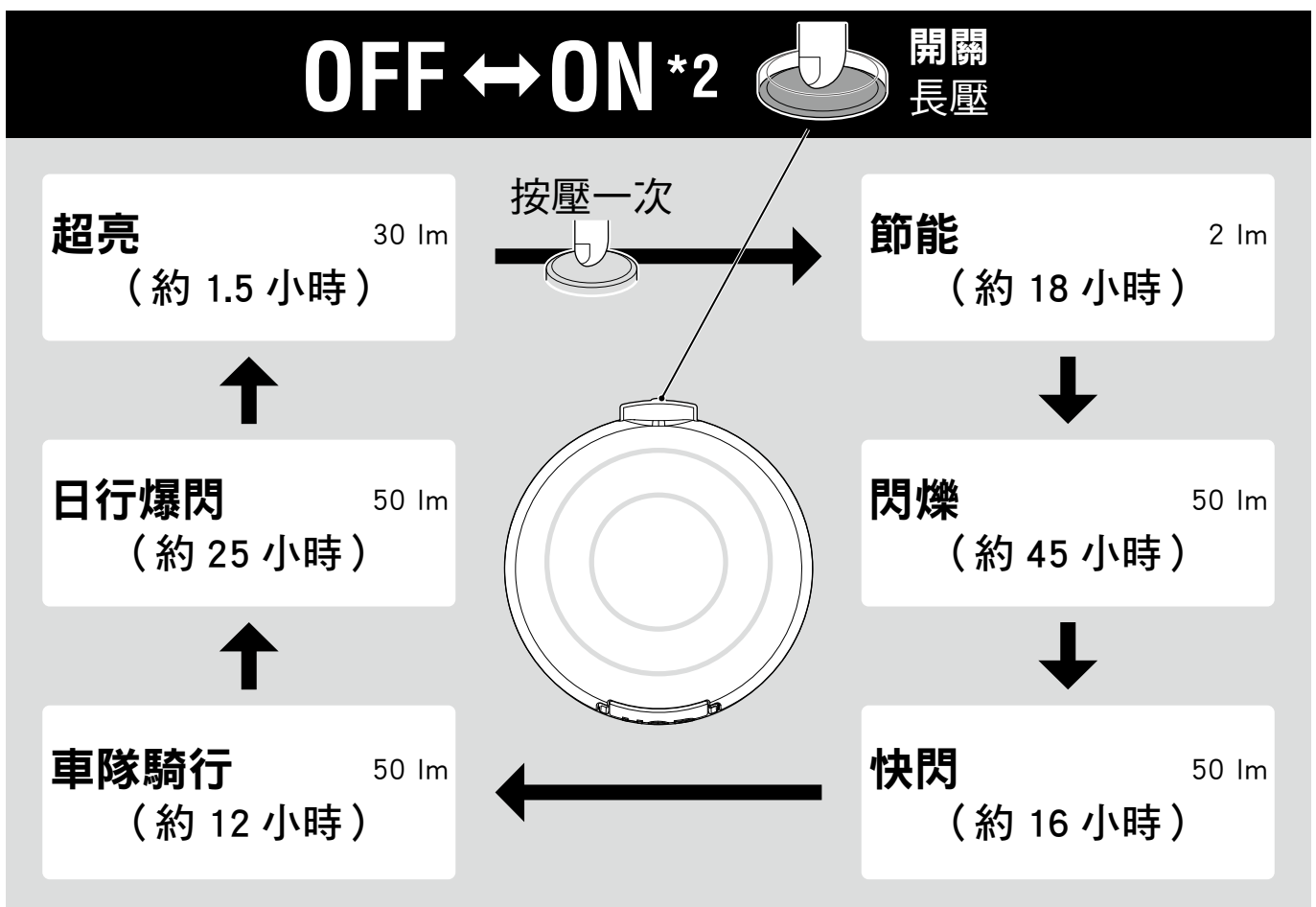
1. 將孔蓋對準支架前端並壓入燈具。
2. 將燈具向右或向左轉動可卸下。

如何安裝到自行車上



開關操作

透過開關切換 ON · OFF 與模式。



*2：開啟時，會是之前所選擇模式。（模式記憶功能）

電池自動節電功能

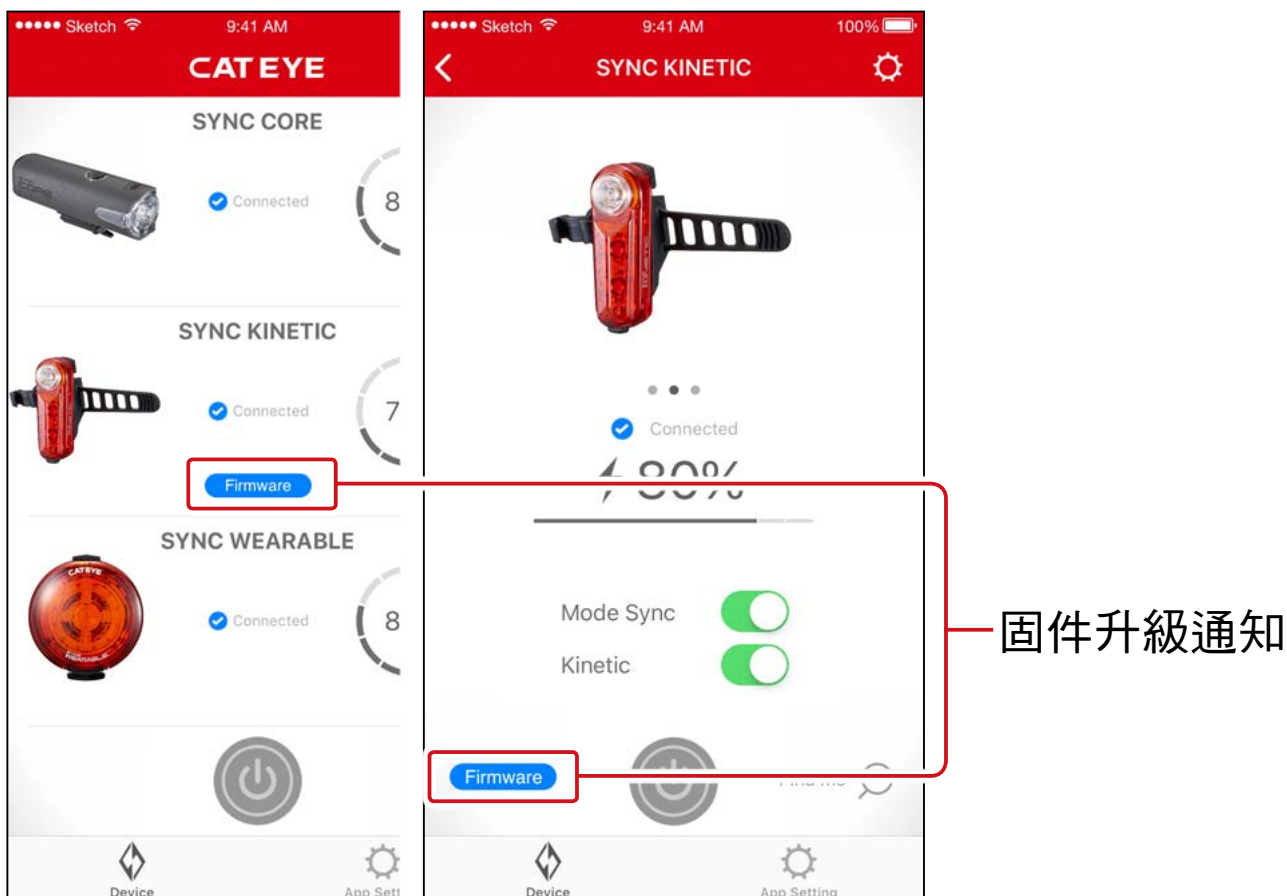
電池電量變少時，切換為慢閃爍。
請儘早充電。



固件升級

更新通知

如有新固件時，會有通知到 CatEyeSYNC™。



安裝 Firmware Updater for CatEyeSYNC™

在使用的電腦上安裝 Firmware Updater for CatEyeSYNC™。

※需使用可連接網路環境的電腦。

運作環境：Windows 7 / 8 / 8.1 / 10、Mac OS 10.10 以上

3. 從 CATEYE 首頁[下載](#)。

下載位置

首頁

> SUPPORT (洽詢與支援)

> Downloads (下載)

> Software and App (軟體)

> Firmware Updater for CatEyeSYNC™

4. 根據 OS 下載適用的 Firmware Updater for CatEyeSYNC™。

下載後，請依畫面執行安裝。

執行 Firmware Updater for CatEyeSYNC™

※需使用可連接網路環境的電腦。

1. 將要使用的車燈充滿電。

重要：請先將車燈充滿電後，再進行應用軟體的更新。

2. 啟動 Firmware Updater for CatEyeSYNC™。



3. 依畫面將車燈連接於電腦，以進行升級。

- 重要：
- 鏈接車燈與電腦，請務必使用標配的 USB 線。
 - 更新請勿與其他車燈同時鏈接。
 - 升級中，請勿關閉電腦電源或拔出車燈。否則可能損壞車燈。

點擊〔更新〕按鍵開始更新。

請耐心等待至〔更新完畢〕的對話框出現。

4. 完成升級后，再拔出車燈。

更新之後，車燈會處於睡眠模式，請按壓車燈上的開關解除睡眠模式。

※有關 CatEyeSYNC™的使用方式，請參閱「[CatEyeSYNC 操作說明書](#)」。

常見問答

固件更新未結束，或是跳出警告。

請從開始再次進行更新操作。

※ 請先將車燈充滿電後，再進行應用軟體的更新。

※ 鏈接車燈與電腦，請務必使用標配的 USB 線。

※ 更新請勿與其他車燈同時鏈接。

其他

警告

- 請定期檢查燈具固定是否牢固。請勿使用已受損的橡皮筋。
- 使用時請時常注意電池剩餘電量，如定期確認指示燈等。

注意

- 操作開關時，請先停下單車。
- 請將本產品置於兒童碰不到的地方。
- 本裝置並非完全防水，於雨中使用後請完全擦乾本裝置，否則可能會造成故障。
- 若燈具或零件沾染灰塵，請使用沾有溫和肥皂水的軟布加以擦拭。切勿使用稀釋劑、輕油精或酒精，以避免擦傷產品表面。

鋰電池

充電注意事項

- 請勿放置在豔日下的車內或陽光直射的地方，在 5 ~ 40 °C 環境溫度範圍內充電。
- 請確認 USB 插頭未附著垃圾等異物後再充電。
- 充電中，請避免振動。
- 完成充電後，請務必拔除 USB 插頭。

使用注意事項

- 在高溫狀態下充電、放電或保管會提早充電池劣化。請勿放置於車內或暖爐附近。
- 正確充電後，亮燈時間仍明顯下降時，即表示充電池壽命已罄。廢棄時，請依「棄置注意事項」進行處理。

存放注意事項

長時間存放時，必須每 6 個月為電池充電 30 分鐘。

棄置注意事項

要丟棄本產品時，請將內部電池取出，並依您居住地的法規來處理廢電池。

關於通信

在以下場所或環境，有可能因干擾而無法正常運作。

- 電視、電腦、收音機、馬達等附近、或汽車和鐵路列車內。

- 鐵路平交道口、捷運路線沿線、電視台、雷達基地等。
- 當您將本產品與其他的無線裝置或電池驅動光源一起併用時。

規格

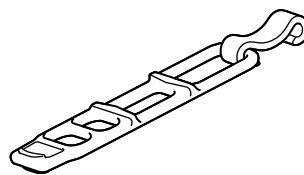
電池	鋰聚合物充電電池 300 mAh
充電	Micro USB 插頭
操作時間	超亮 : 約 1.5 小時 節能 : 約 18 小時 閃爍 : 約 45 小時 快閃 : 約 16 小時 車隊騎行 : 約 12 小時 日行爆閃 : 約 25 小時 ※ 常溫 (20 度) 下平均亮燈時間
1 小時約運作 60 次動能模式時的標準亮燈時間	超亮 : 約 1.4 小時 節能 : 約 6 小時 閃爍 : 約 7 小時 快閃 : 約 5 小時 車隊騎行 : 約 5 小時 日行爆閃 : 約 6 小時
標準充電時間	約 2.5 小時
溫度範圍	充電 : 5°C ~ 40°C 操作 : -10°C ~ 40°C
充電/放電數	約 300 次 (直到額定容量降至 70%)
尺寸/重量	45.5 x 44 x 20 mm / 21 g

※ 本公司保留修改規格與設計的權利，恕不另行通知。

備用／選購零件

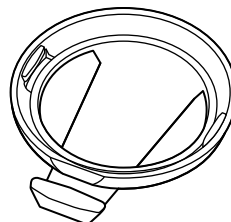
5442620

橡皮圈＋掛勾
(WA100)



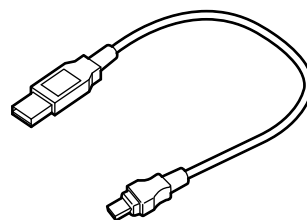
5442610

夾子支架



5342730

USB 線
(MICRO USB)



有限保固

2 年保固：僅保證燈具（電池效能衰減情況除外）

CatEye 提供自購買日起，2 年產品物料和製作瑕疵更換的保固服務。若產品於正常使用下發生故障，CatEye 將提供免費維修或更換的服務，且需由 CatEye 或授權經銷商進行維修。如要寄回產品，請小心包裝產品，並附上保固證明書（購買證明）及維修說明。請在保固證明書上書寫或打上您的姓名和地址。顧客需自行負擔保險、處理及運送費用。

CATEYE CO., LTD.

2-8-25, Kuwazu, Higashi Sumiyoshi-ku, Osaka 546-0041 Japan

Attn: CATEYE Customer Service

Phone : (06)6719-6863

Fax : (06)6719-6033

E-mail : support@cateye.co.jp

URL : <https://www.cateye.com>