

# MODE D'EMPLOI SYSTEME D'ECLAIRAGE RECHARGEABLE



MODEL HL-NC200

## Introduction

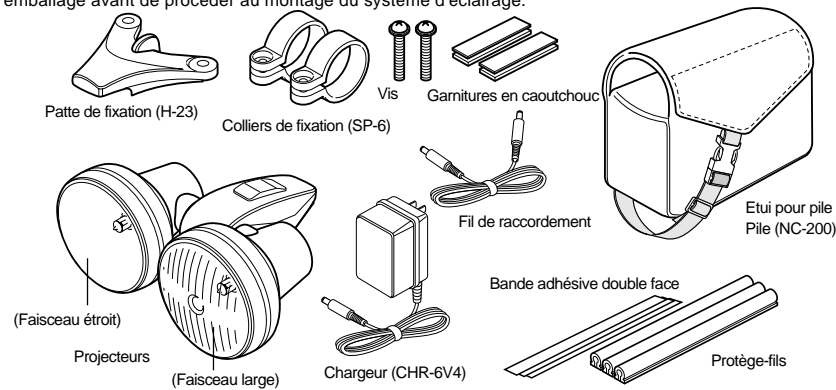
Nous vous remercions pour votre achat du SYSTEME D'ECLAIRAGE RECHARGEABLE Modèle HL-NC200. Ce système d'éclairage est alimenté par une pile au plomb/acide scellée, prévue pour être rechargée un grand nombre de fois au moyen d'un chargeur raccordé à une prise de courant alternatif. Avant de faire fonctionner le système d'éclairage pour la première fois, nous vous invitons à lire attentivement le présent mode d'emploi, afin de vous familiariser avec le fonctionnement du système. Conservez ce mode d'emploi, il pourrait vous être utile par la suite.

### Remarque avant utilisation

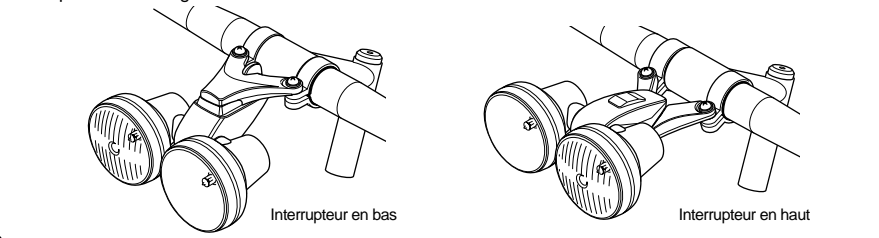
Il se peut que ce système d'éclairage ne s'allume pas ou ne reste allumé que pendant un temps très court en raison d'un déchargement spontané de la pile au moment de sa première mise en service ou après une longue période de non utilisation du système. Le déchargement excessif de la pile, par exemple dans le cas d'un fonctionnement continu du système d'éclairage jusqu'à épuisement complet de la pile, risque de compromettre sa tenue de la charge par la suite. Il est dès lors conseillé de couper l'éclairage et de recharger la pile dès que le faisceau devient faible.

## Désignation des pièces

Le système d'éclairage comprend les pièces suivantes. Assurez-vous que toutes les pièces se trouvent dans l'emballage avant de procéder au montage du système d'éclairage.

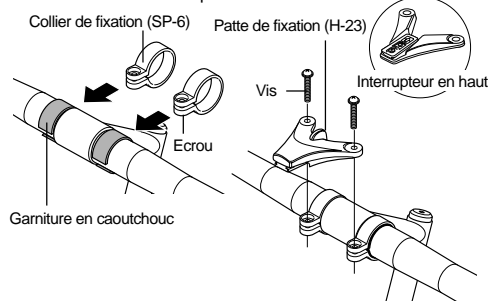


### Exemples de montage



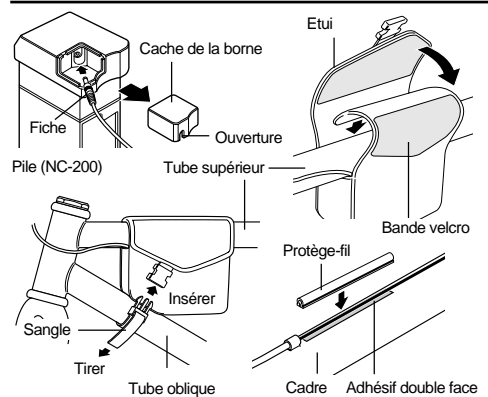
## Montage de la patte de fixation

Le système d'éclairage peut être installé de deux manières sur le guidon - interrupteur en bas ou interrupteur en haut - en choisissant la surface correspondante de la patte de fixation. Choisissez un des exemples de montage ci-dessus et installez la patte de fixation comme suit :



- Placez les garnitures en caoutchouc autour du guidon. Placez ensuite les colliers de fixation (SP-6) sur les garnitures, en veillant à ce que le côté écrou se trouve en bas. Les colliers SP-6 sont prévus pour être montés sur différents diamètres de guidons en ajustant l'épaisseur des garnitures en caoutchouc.
- Installez la patte de fixation sur les colliers SP-6 et serrez légèrement les vis comme illustré.
- Réglez l'angle d'inclinaison de la patte de fixation.
- Serrez complètement les vis de fixation.

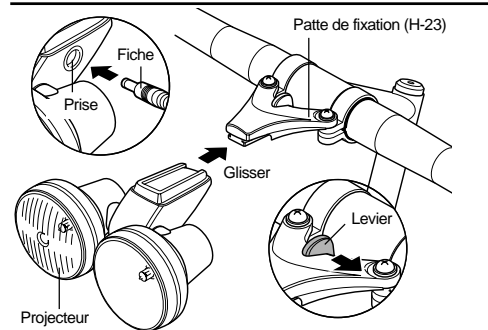
## Installation de l'étui de la pile



- Retirez la pile de son étui. Enlevez la cache de la borne de raccordement et insérez la fiche du fil de raccordement dans la prise de la pile.
- Remplacez la cache de la borne de raccordement en laissant passer le fil par son ouverture.
- Remplacez la pile dans son étui. Fixez l'étui sur le tube supérieur au moyen de la bande velcro. Passez la sangle de l'étui autour du tube oblique et réglez sa longueur en la faisant passer dans les fentes de l'agrafe mâle. Insérez l'agrafe femelle dans l'agrafe mâle jusqu'à entendre un déclic.

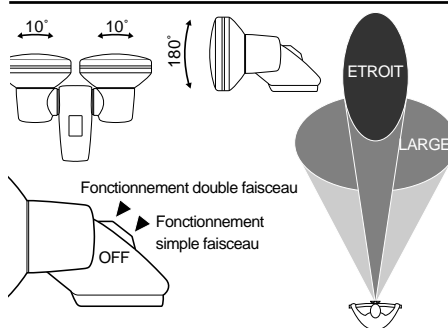
Remarque : Protégez le(s) fil(s) au moyen des protège-fils fournis, afin d'empêcher un contact direct entre l'étui et le(s) fil(s) sur le cadre. Coupez les protège-fils à la longueur souhaitée et fixez-les sur le cadre au moyen de la bande adhésive double face.

## Montage et démontage des projecteurs



- Glissez les projecteurs sur la patte de fixation montée sur le guidon jusqu'à ce qu'ils se trouvent verrouillés en position.
- Insérez la fiche du fil venant de la pile dans la prise prévue sur les projecteurs. Réglez la longueur du fil en plaçant l'excès de fil dans l'étui de la pile ou en l'enroulant autour du tube du cadre.
- Pour enlever les projecteurs, faites-les glisser hors de la patte de fixation tout en appuyant sur le levier situé sur la patte de fixation, dans le sens de la flèche.

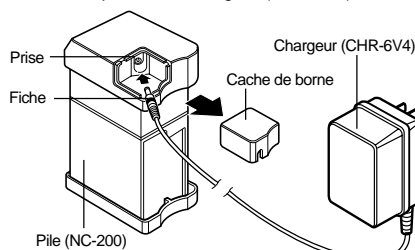
## Fonctionnement



- Les faisceaux des projecteurs peuvent être réglés séparément de 180° dans le sens vertical et de 10° dans le sens horizontal. Consultez les illustrations ci-contre et réglez les faisceaux comme vous le souhaitez.
  - Le fonctionnement simple faisceau ou double faisceau est commandé à l'aide de l'interrupteur va-et-vient. Le fonctionnement double faisceau est obtenu en poussant l'interrupteur vers l'avant et le fonctionnement simple faisceau en poussant l'interrupteur vers l'arrière. La position intermédiaire de l'interrupteur permet d'éteindre le système d'éclairage.
- Remarque: Le fonctionnement à simple faisceau large est réglé au moment où le système d'éclairage quitte l'usine. Il vous est loisible de sélectionner le fonctionnement simple faisceau étroit ou large en permutant les lentilles.

## Chargement de la pile

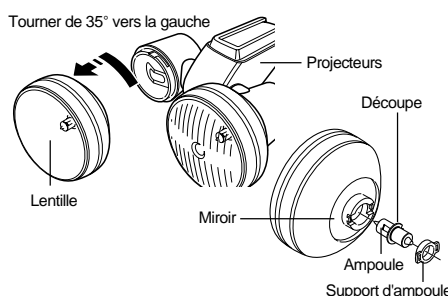
Utilisez uniquement le chargeur (CHR-6V4) fourni et une prise de courant alternatif.



- Retirez la pile de son étui. Enlevez la cache de la borne de raccordement et déconnectez la fiche.
  - Insérez la fiche du chargeur dans la prise de la pile. Raccordez le chargeur à une prise de courant alternatif.
- Remarque: En cours de chargement, la pile doit rester droite, le côté borne de raccordement étant situé en haut.
- \* Le temps de chargement maximum est de 10 heures dans le cas d'une pile complètement déchargée. Un temps de chargement supérieur à 10 heures risque de modifier les performances de la pile ou de l'endommager.

## Remplacement d'une ampoule

Avant de remplacer une ampoule, coupez le système d'éclairage (position intermédiaire de l'interrupteur va-et-vient). Au moment où vous arrêtez le système d'éclairage, les ampoules et les projecteurs sont chauds. Laissez-les refroidir avant de les enlever ou de les remplacer.

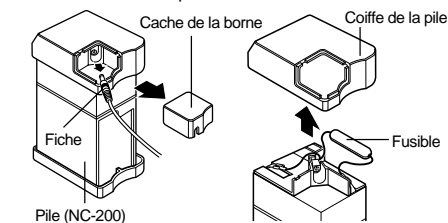


- Enlevez la lentille du projecteur en tournant celle-ci environ 35° dans le sens contraire des aiguilles d'une montre (vue depuis l'avant).
- Retirez l'ampoule et remplacez-la par une ampoule neuve. Insérez l'ampoule en plaçant dans le même axe la découpe dans la base de la douille et l'épaulement triangulaire du miroir. Remontez la lentille du projecteur en tournant celle-ci environ 35° dans le sens des aiguilles d'une montre (vue depuis l'avant). La ligne de la lentille du faisceau large doit toujours être verticale. Utilisez uniquement des ampoules Cat eye.

Remarque: Evitez de toucher le miroir et le verre de l'ampoule afin de ne pas réduire les performances du projecteur.

## Remplacement du fusible

Un fusible de 5 A est prévu dans le circuit de raccordement et sert de protection en cas de court-circuit.



- Retirez la pile de son étui. Enlevez la cache de la borne de raccordement et déconnectez la fiche.
  - Enlevez la coiffe de la pile et ensuite le fusible. Remplacez celui-ci par un nouveau fusible de 5 A.
  - Remontez dans l'ordre inverse.
- Remarque : Veillez à éviter tout court-circuit au niveau des bornes de la pile.

## Remarques d'utilisation

- Une longue période d'entreposage ou de non utilisation du système d'éclairage provoque une diminution de la tension de la pile (NC-200), suite à un déchargement spontané de celle-ci. Il est dès lors conseillé de conserver la pile (NC-200) à pleine charge durant une longue période d'entreposage ou de non utilisation du système d'éclairage.
- N'employez jamais un fil de raccordement endommagé.
- Un court-circuit entre les bornes de la pile et la fiche du chargeur risque de provoquer une surchauffe de la pile et de l'endommager.
- La pile (NC-200) peut uniquement être utilisée avec ce système d'éclairage. Ne l'utilisez jamais avec d'autres produits.
- Evitez un déchargement excessif de la pile, par exemple en laissant le système d'éclairage allumé jusqu'à ce que la pile soit vide, au risque de réduire la durée de vie de la pile.
- Ne rechargez jamais la pile pendant plus de 10 heures.
- Lorsque le temps de fonctionnement du système d'éclairage diminue considérablement alors que la pile vient d'être complètement rechargée, ceci est un signe que la durée de vie de la pile touche à sa fin. Remplacez la pile par une pile neuve (NC-200).
- La température des lentilles est particulièrement élevée lorsque le système d'éclairage fonctionne et juste après son extinction. Attention aux brûlures !

## Caractéristiques techniques

Ampoules :	Faisceau large :	6 V - 2,4 W P13.5S halogène
Faisceau étroit :		6 V - 10 W P13.5S halogène
Pile :	Pile NC-200 au plomb/acide scellée - rechargeable	
Chargeur :	Chargeur CHR-6V4	
Autonomie :	2,4 W :	environ 10 heures en continu
	10 W :	environ 2 heures en continu
	2,4 W et 10 W :	environ 100 minutes en continu
Temps de recharge :	8 à 10 heures	
Températures extrêmes :	En cours de recharge :	0°C à 40°C
	En cours d'utilisation :	- 15°C à 45°C
	Nombre de rechargements de la pile : au moins 150 fois (jusqu'à ce que la capacité nominale soit descendue à 50 %)	

## Garantie limitée

Ce produit CAT EYE est garanti, sous réserve d'une utilisation normale, contre tout défaut de fabrication et de matière pendant une période d'un an à compter de sa date d'achat par le premier acheteur. Les réparations effectuées dans le cadre de la présente garantie sont gratuites, à condition que les dispositions suivantes soient respectées. Le coût de l'assurance ainsi que les frais de manutention et de transport sont à charge de la personne souhaitant une réparation sous garantie. La présente garantie se limite à la réparation des projecteurs et du chargeur de pile, à l'exclusion des ampoules, de la pile, du support de fixation et autres accessoires.

- Le présent certificat de garantie doit être complètement rempli et dûment tamponné ou signé par le vendeur, de façon à être reconnu valable.
- La présente garantie sera considérée comme nulle s'il est prouvé que le produit a) n'a pas été utilisé conformément au mode d'emploi y afférant, b) a été endommagé par suite de réparations, modifications et démontage effectués par un service autre que le département de réparation CAT EYE, c) a été incorrectement entretenu ou entreposé, d) est tombé et a été endommagé au cours d'un accident de la circulation et/ou autre situation similaire, e) a subi des dommages au cours d'un incident, d'un événement naturel imprévisible ou d'un tremblement de terre.

### [Réparations sous garantie]

Les réparations sous garantie doivent être effectuées par CAT EYE Co., Ltd. et le produit à réparer doit être retourné à CAT EYE Co., Ltd. directement par l'acheteur. Tout produit retourné au département de réparation CAT EYE doit être soigneusement emballé et accompagné du certificat de garantie, afin que le produit puisse être directement retourné à l'acheteur dès que les réparations nécessaires sont terminées.

### [Adresse d'envoi pour réparation]

**CAT EYE CO., LTD.**  
8-25, 2-chome, Kuwazu, Higashi Sumiyoshi-ku, Osaka Japon  
Attn: CAT EYE Customer Service Section  
Phone: 81-6-719-7781 Fax: 81-6-719-2362