

— VISIBLY SUPERIOR —

MAX

— VOLT6000™ —

POWER



Manual



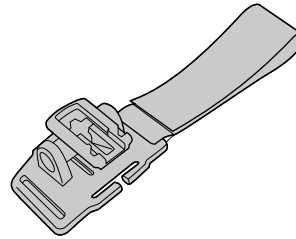
Design Pat. Pending
Copyright© 2017 CATEYE Co., Ltd.
HLEL6000RCPL-170720 5



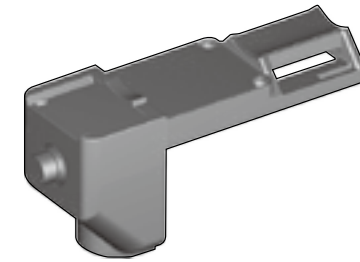
LIEFERUMFANG



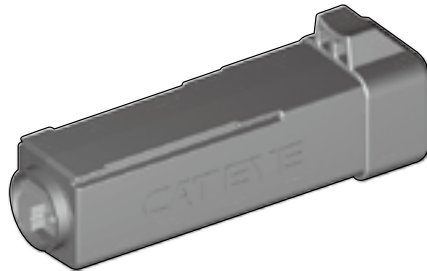
Lampeneinheit



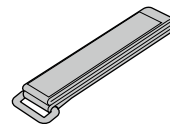
Helmbelegung
(Helmet mount HP)



Steuergerät



Batterieeinheit
(BA-608)



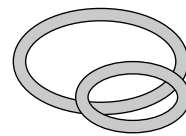
Hilfsriemen



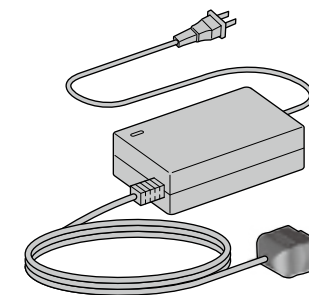
Verlängerungskabel



Fernbedienungstaste
(WSW-001)



Gummiband (groß/klein)



Batterie-Ladegerät

HINWEISE ZU IHRER SICHERHEIT

Frequenzband: 2,4 GHz Abgestrahlte Leistung: 83,46 dBuV/m (bei 3 m)


Hiermit erklärt CATEYE Co., Ltd., dass das Funkgerät des Typs HL-EL6000RC mit der Richtlinie 2014/53/EU übereinstimmt.

Der vollständige Wortlaut der EU-Konformitätserklärung ist unter der folgenden Internetadresse verfügbar:

cateye.com/doc

Nutzen Sie die Lampe nicht auf öffentlichen Straßen.

Die VOLT 6000 ist eine extrem starke Leuchte mit einem ungewöhnlich breiten Ausleuchtungswinkel. Daher kann sie entgegenkommende Fahrer blenden, ernsthafte Gefährdungen verursachen. Falls Sie gezwungen sind, die Leuchte auf öffentlichen Straßen zu nutzen, stellen Sie unbedingt den Die ganze Niedrig-Modus / Nacht-Modus ein.

- **Schließen Sie niemals die Kontakte am Akku oder am Ladegerät kurz. In diesem Fall können sich die Komponenten überhitzen, Brände und schwere Zerstörungen verursachen.**
- **Ihr Gerät ist mit einem Lithiumakku ausgestattet. Falls Flüssigkeit aus dem Akku auslaufen sollte, lassen Sie diese keinesfalls an Ihre Haut geraten, halten Sie offene Flammen fern.**
- **Schließen Sie den Stecker richtig an, ziehen Sie das alte Band gut an.**
- **Nutzen Sie das Gerät niemals, falls Kabel oder Halteband beschädigt sein sollten. Wenden Sie sich stattdessen zur Reparatur an den CATEYE-Kundendienst.**
- **Blicken Sie nicht direkt in den Lichtstrahl. Andernfalls drohen Augenschädigungen.**
- **Halten Sie das Gerät von Kindern fern.**
- **Versuchen Sie niemals, Lampe, Steuergerät, Akku oder Ladegerät zu zerlegen.**
- **Lassen Sie keine Fremdkörper in den Kühlungslüfter der Lampe gelangen. Falls der Lüfter blockiert, steigt die Temperatur. Dadurch löst die Sicherheitsschaltung aus, das Licht wird eine Stufe dunkler.**
- **Lassen Sie den Akku nicht im Auto sowie nicht an warmen Stellen liegen. Laden, Entladen und Lagern bei hohen Temperaturen beschädigen den Akku.**
- **Laden Sie den Akku vor dem Einsatz auf.**
- **Wir empfehlen die Lagerung an einem kühlen und trockenen Ort. Bei längeren Aufbewahrungszeiten sollte die Batterie alle 6 Monate für 30 Minuten aufgeladen werden.**
- **Falls das Lampengehäuse oder andere Teile schmutzig werden, geben Sie etwas Haushaltsreiniger auf ein weiches Tuch und wischen das Gerät damit sauber. Nehmen Sie restliche Feuchtigkeit anschließend mit einem trockenen Tuch auf. Benutzen Sie niemals Verdünnung, Benzin oder Alkohol; andernfalls sind Schäden vorprogrammiert.**
- **Falls der Stecker stark verschmutzt ist (z. B. nach Schlammfahrten), entfernen Sie die Verschmutzungen, solange der Stecker noch angeschlossen und verriegelt ist.**
- **Das Gerät ist unter normalen Umständen wasserfest, kann daher auch problemlos bei Regen eingesetzt werden. Tauchen Sie es aber dennoch nicht in Wasser oder andere Flüssigkeiten.**
- **Explosionsgefahr bei Verwendung eines falschen Akkus. Entsorgen Sie Akkus und Batterien grundsätzlich gemäß örtlichen Vorschriften.** 
- **Achten Sie immer auf die verbliebene Batterieleistung, indem Sie die Anzeige während des Gebrauchs regelmäßig prüfen.**
- **Wir empfehlen, stets eine kleine Ersatzleuchte oder einen Ersatzakku mitzunehmen, falls die Kapazität des Hauptakkus einmal nicht mehr reichen sollte.**

HINWEISE ZU IHRER SICHERHEIT

Richtiger Umgang mit dem Fernbedienungsschalter

- Fernbedienungsschalter und Leuchte haben eine ID-basierte Kopplungsfunktion, damit keine Störungen mit anderen Geräten auftreten. Obwohl die IDs im Werk gekoppelt wurden, prüfen Sie vor der Benutzung bitte, ob der Fernbedienungsschalter die Leuchte ein-/ausschaltet. Wenn Sie den Fernbedienungsschalter ersetzen müssen, da er beschädigt wurde oder verlorengegangen ist, befolgen Sie bitte die Anweisungen in der Bedienungsanleitung zum Koppeln von Schalter und Leuchte.
- Lassen Sie den Fernbedienungsschalter bei Reisen nicht in einer Tasche, Hosentaschen oder an einem ähnlichen Ort, wenn die Leuchte verwendet wird. Andernfalls könnte der Schalter versehentlich betätigt werden, sodass sich die Leuchte einschaltet.
- Durch Gedrückthalten des Fernbedienungsschalters lässt die Batterieleistung schnell nach.

Leuchte aufbewahren

- Nehmen Sie die Batterieeinheit aus dem Bedienfeld, damit Sie die Leuchte während der Lagerung nicht versehentlich einschalten.

Leuchte verwenden

- Im Dynamikmodus kann der Scheinwerfer kontinuierlich eingeschaltet werden; allerdings kann eine kontinuierliche Beleuchtung bei hohen Temperaturen dazu führen, dass die Schutzfunktion früher aktiviert wird, wodurch sich der Beleuchtungsmodus möglicherweise um eine Stufe verringert.
- Stellen Sie vor der Benutzung sicher, dass die Linse sauber ist. Wenn die Leuchte verwendet wird, während sich Fremdkörper, wie Schlamm, auf der Linse befinden, kann die Linse schmelzen.

Diese hochdichte Leuchte kann im Betrieb enorme Hitze erzeugen, wodurch Brand- und Verbrennungsgefahr bestehen. Die Verwendung der Leuchte unter folgenden Bedingungen ist gefährlich.

- Platzieren Sie weder Ihre Hände noch andere Gegenstände vor der Linse, während die Leuchte eingeschaltet ist.
- Verwenden Sie die Leuchte nicht, wenn die Linse nach unten auf einen Tisch oder einen hölzernen bzw. anderen potenziell entflammaren Untergrund gerichtet ist.

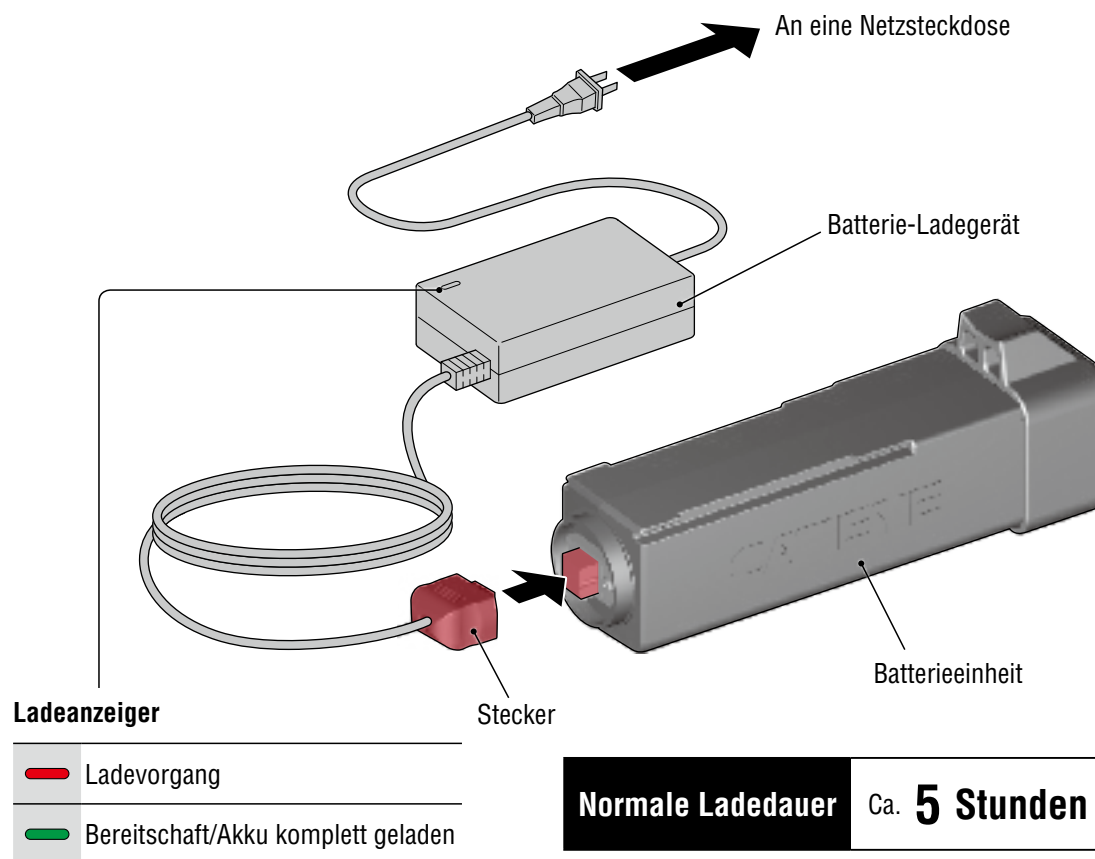
Bitte befolgen Sie diese Vorsichtsmaßnahmen im Umgang mit der Leuchte.

AUFLADEN DER BATTERIE

WICHTIGE HINWEISE ZUM LADEN

- Falls der Akku feucht geworden ist, wischen Sie ihn vor dem Aufladen zunächst mit einem Tuch trocken.
 - Achten Sie gut darauf, nur das mitgelieferte Ladegerät (arbeitet mit 100 – 240 V Wechselspannung) zu verwenden. Das Ladegerät darf nur in Innenräumen (nicht im Freien) genutzt werden.
 - Lassen Sie den Akku nach dem Laden nicht unnötig lange mit dem Ladegerät verbunden.
 - Wenn die Betriebsdauer spürbar abnimmt, muss der Akku gegen einen frischen ausgetauscht werden. Tauschen Sie den Akku gegen einen neuwertigen Akku aus.
 - Entsorgen Sie gebrauchte Akkus grundsätzlich gemäß örtlichen Vorschriften.
- * Bei den Angaben zur Ladezeit und Betriebsdauer handelt es sich um Richtwerte, die je nach Umgebungs- und Einsatzbedingungen abweichen können.
- * Der mitgelieferte Akku BA-608 (6800 mAh) ist nach etwa 3 Stunden nach Beginn des Ladens zu etwa 80 % gefüllt.

 Laden Sie den Akku vor jedem Einsatz auf.



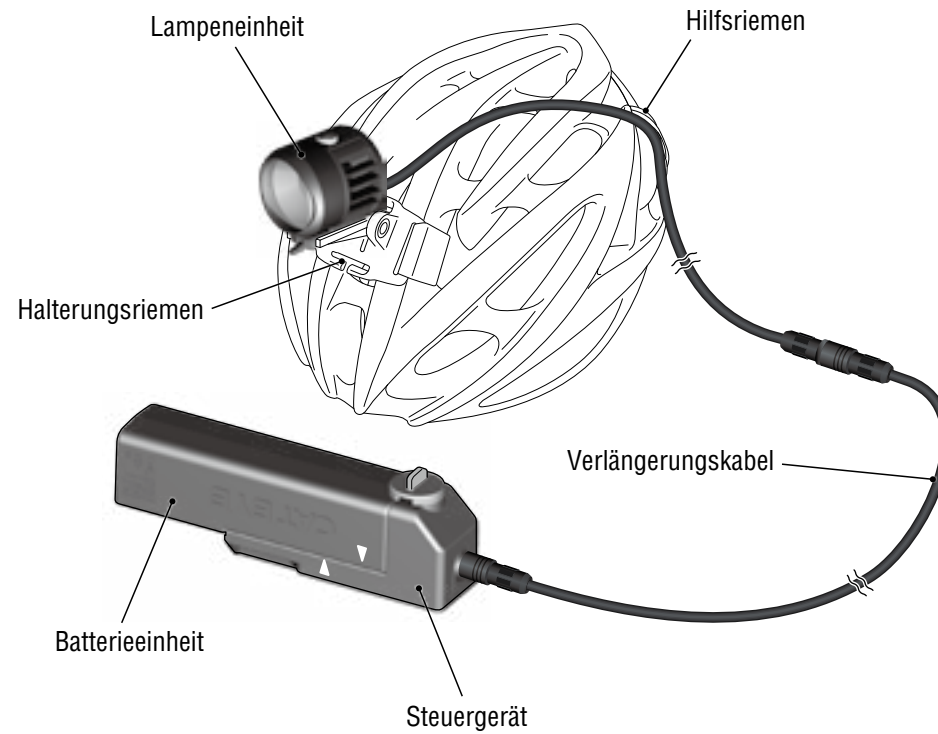
Wenn Sie das Ladegerät mit der Steckdose verbinden, leuchtet die Ladeanzeige grün auf. Wenn Sie den Stecker nun an den Akku anschließen, wechselt die Farbe der Ladeanzeige zu Rot, der Akku wird geladen. Der Akku ist komplett geladen, wenn die Ladeanzeige wieder grün leuchtet.

MONTAGE DER LAMPE AM HELM

(1/3)

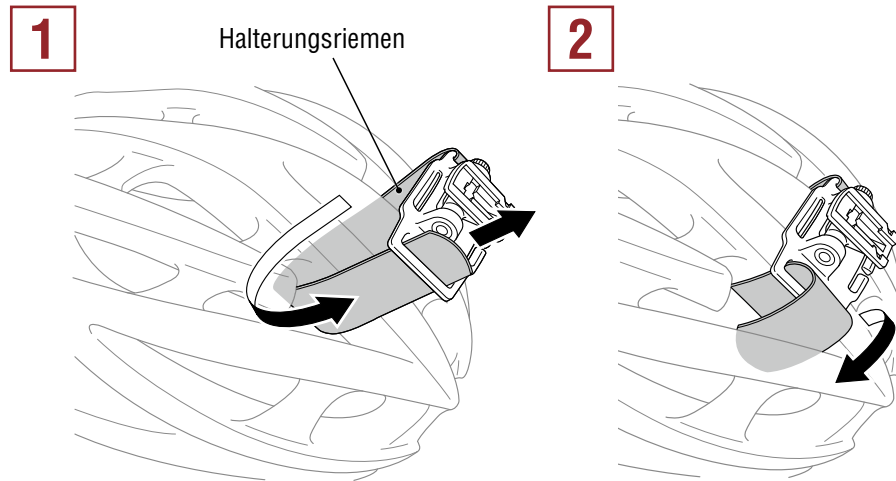
! So nutzen Sie das Akkugehäuse

Tragen Sie das Akkugehäuse mit abgenommenem Gummipolster in einer Tasche oder einem Beutel. Sorgen Sie zuvor dafür, dass das Kabel zum Akkugehäuse gut verlegt wird, nicht stört.

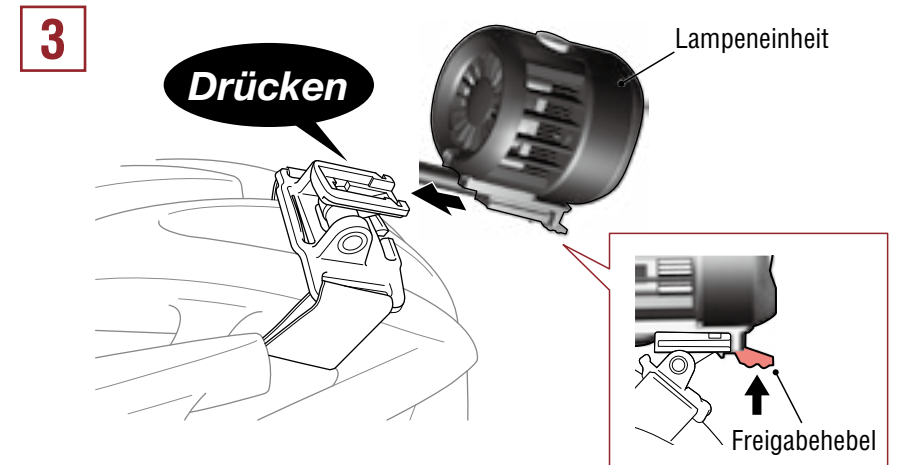


MONTAGE DER LAMPE AM HELM

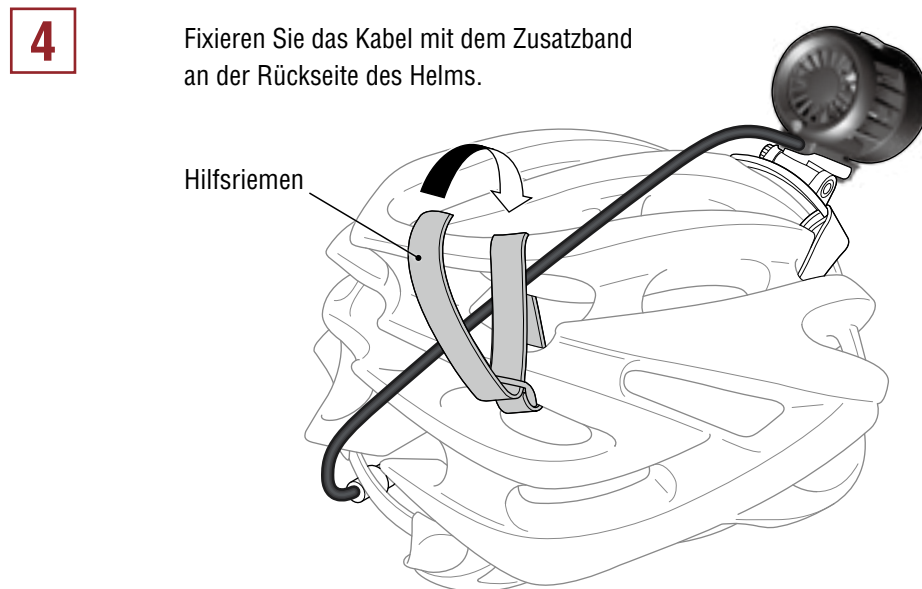
(2/3)



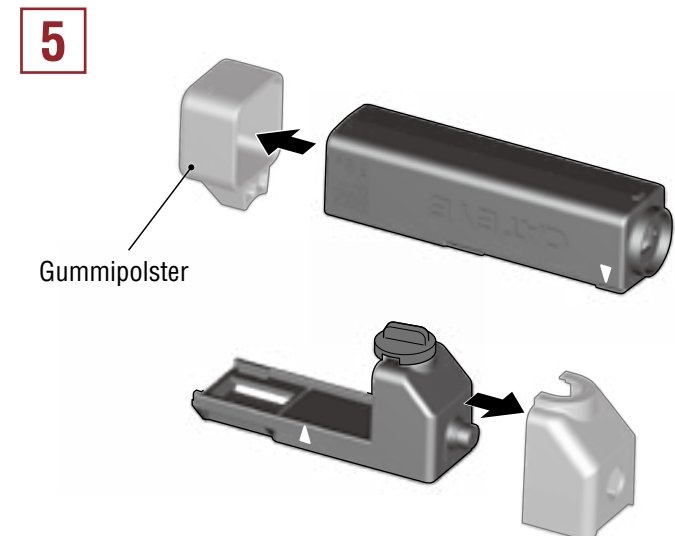
Stecken Sie den Halterungsriemen durch die Luftschlitze des Helms und befestigen Sie sie sicher.



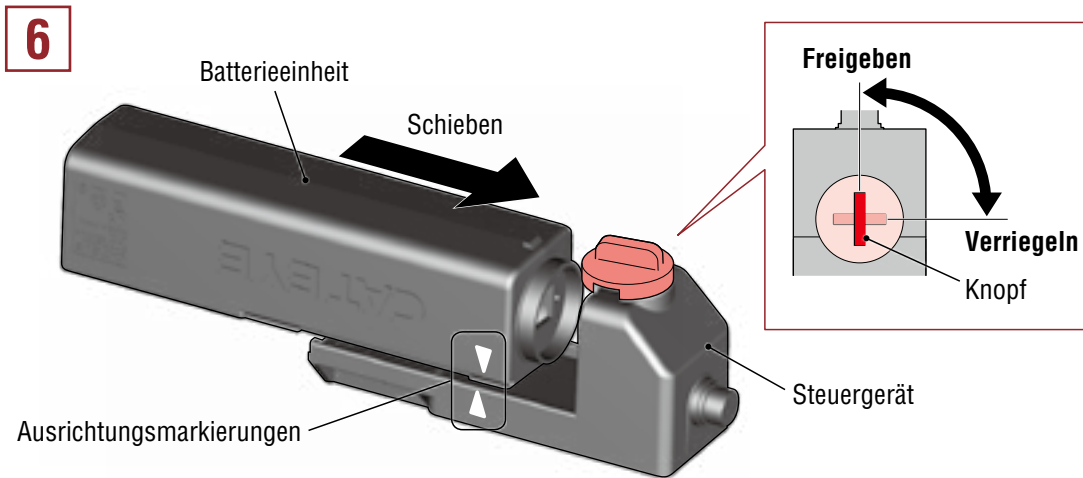
Zum Abnehmen der Lampe ziehen Sie den Freigabehebel nach oben und halten ihn in dieser Stellung, dann ziehen die Lampe nach vorne hin ab.



Fixieren Sie das Kabel mit dem Zusatzband an der Rückseite des Helms.



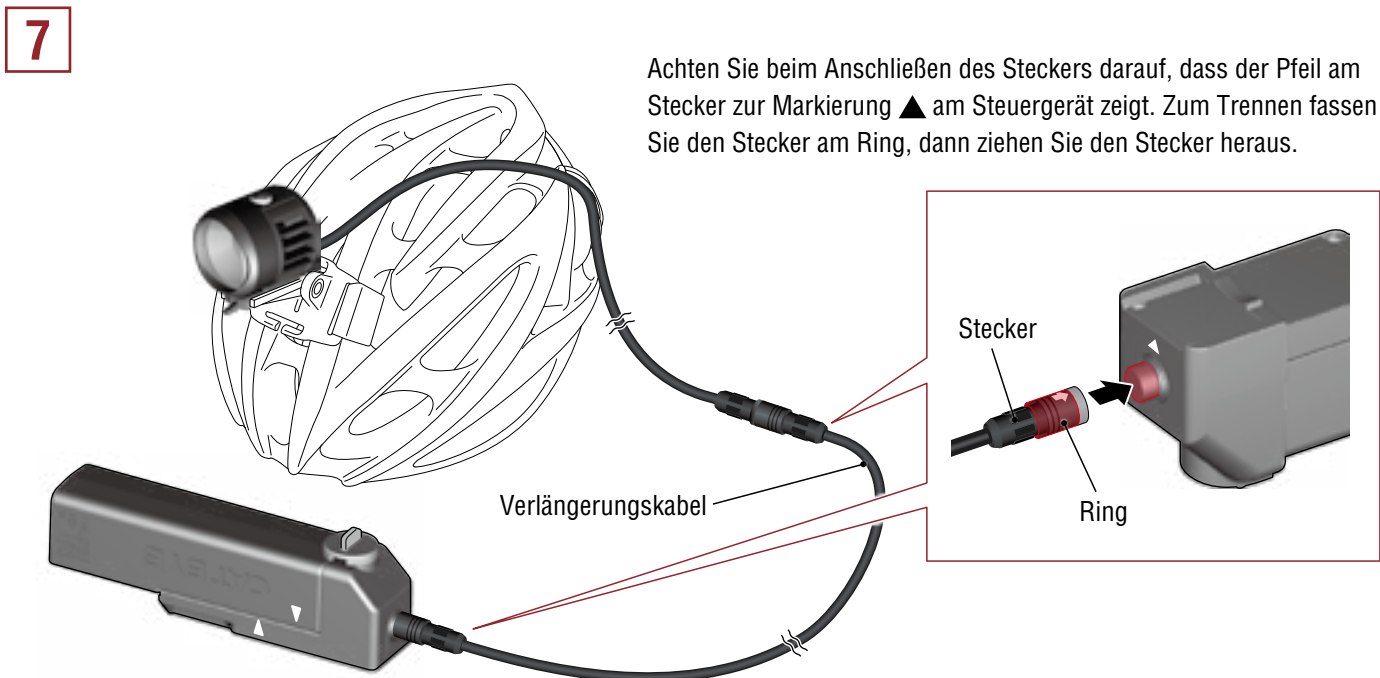
MONTAGE DER LAMPE AM HELM (3/3)



Stellen Sie den Knopf am Steuergerät auf „Freigeben“, setzen Sie den Akku so an, dass die Markierungen aufeinander zeigen, schieben Sie den Akku dann auf.

⚠ VORSICHT! Vergessen Sie nicht, den Knopf nach Anbringen des Akkus wieder auf „Verriegeln“ einzustellen, damit der Akku sicher fixiert wird.

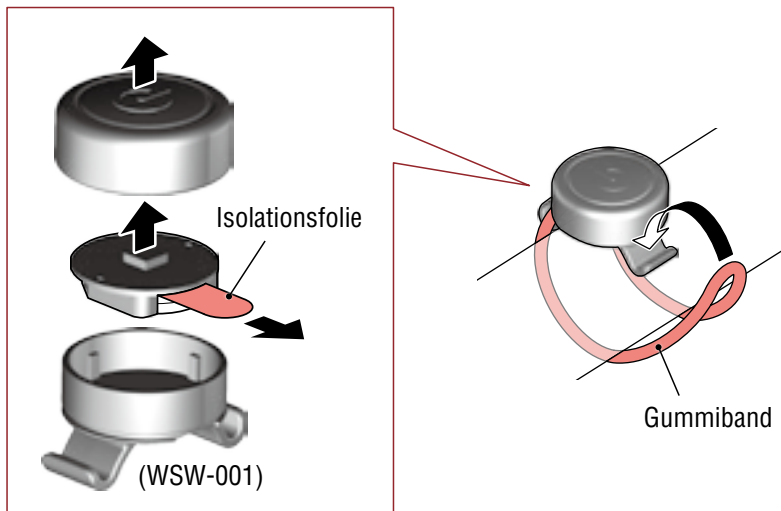
Zum Abnehmen des Akkus stellen Sie den Knopf auf „Freigeben“ ein, dann ziehen Sie den Akku ab.



Achten Sie beim Anschließen des Steckers darauf, dass der Pfeil am Stecker zur Markierung ▲ am Steuergerät zeigt. Zum Trennen fassen Sie den Stecker am Ring, dann ziehen Sie den Stecker heraus.

FERNBEDIENUNGSSCHALTER MONTIEREN UND KOPPELN

Montage



Kopplung

Befolgen Sie die nachstehenden Schritte zum Koppln des Fernbedienungsschalters mit einer Leuchte.

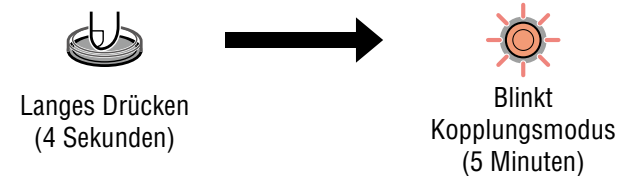
* Der mitgelieferte Fernbedienungsschalter wurde im Werk mit der Leuchte gekoppelt, weshalb keine Kopplung vor der Benutzung erforderlich ist.

⚠ VORSICHT!:

- **Blicken Sie nicht direkt in die Leuchte, wenn sie eingeschaltet ist.**
- **Führen Sie die Kopplung bei einer Entfernung von bis zu 1 m durch.**

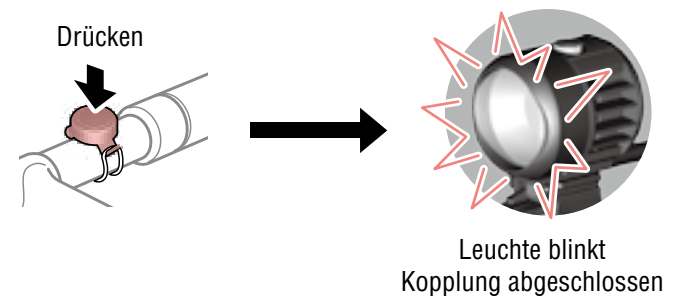
1. Halten Sie den Schalter an der Leuchte 4 Sekunden gedrückt.
Der Schalter blinkt und wartet 5 Minuten auf ein Signal (Kopplungsmodus).

* Halten Sie den Schalter gedrückt, selbst wenn die Leuchte eingeschaltet ist.

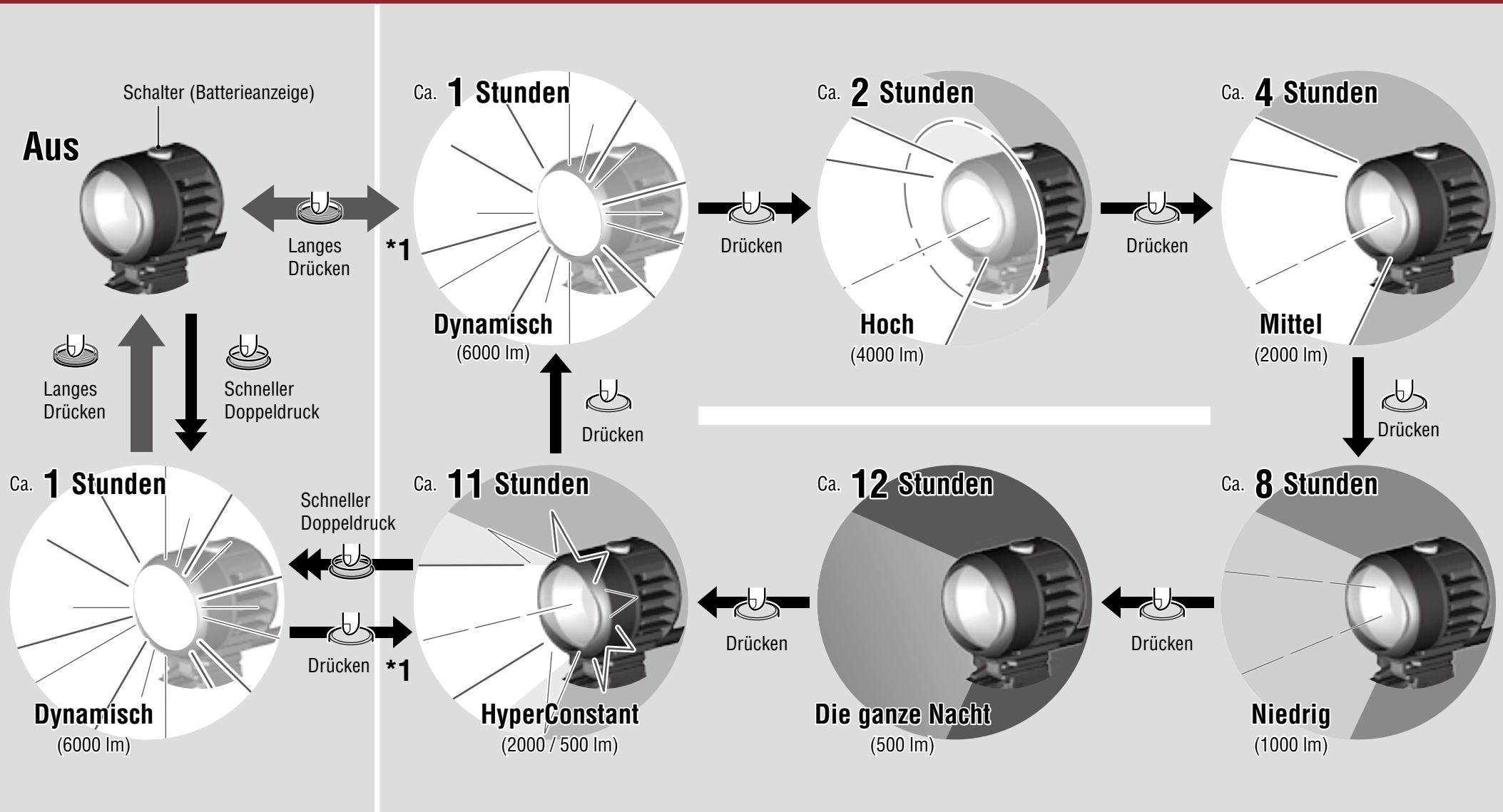


* Drücken Sie zum Beenden des Kopplungsmodus den Schalter an der Leuchte.

2. Wenn Sie den Fernbedienungsschalter drücken, während sich die Leuchte im Kopplungsmodus befindet, blinkt sie dreimal und die Kopplung wird abgeschlossen. Prüfen Sie durch Drücken des Fernbedienungsschalters, ob sich die Leuchte einschaltet.



TASTENBEDIENUNG



*1 Modusspeicher: Das Gerät merkt sich den zuletzt eingestellten Modus; dieser wird beim nächsten Einschalten automatisch wieder eingestellt.

* Wenn die Taste aufleuchtet, verbleiben noch maximal 20 % Akkuleistung.
Laden Sie den Akku so schnell wie möglich nach.

SCHUTZFUNKTIONEN

Temperaturregelung

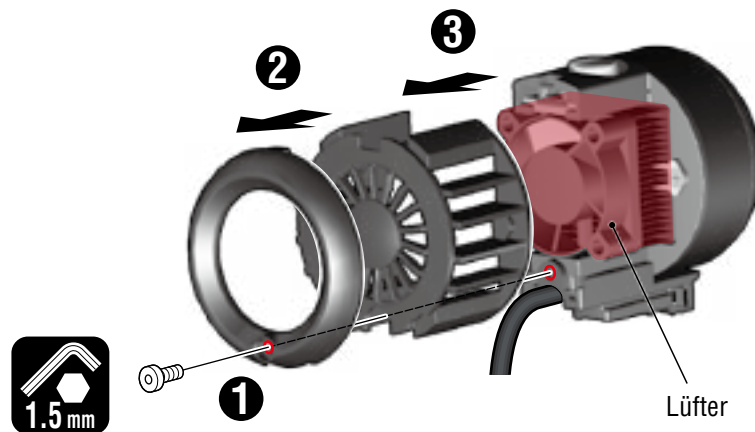
Falls die Temperatur der Lampe im Betrieb übermäßig stark ansteigen sollte, greift die Schutzschaltung ein, die Helligkeit wird um eine Stufe reduziert. Sobald die Temperatur ausreichend abgefallen ist, wechselt die Leuchte wieder zur zuvor eingestellten Helligkeitsstufe.

Lüfterausfall

Falls der Kühlungslüfter nicht mehr laufen sollte, blinkt die Taste an der Lampe. Wenn Sie das Licht in diesem Zustand weiterhin nutzen, die Temperatur dabei stark ansteigt, wird die Lichtintensität um eine Stufe reduziert. In diesem Fall wird erst dann wieder die ursprünglich gewählte Helligkeitsstufe eingestellt, wenn Sie die Lampe zwischenzeitlich abschalten.

Falls der Lüfter stoppen sollte, nehmen Sie die Schutzabdeckung wie unter „Removing the protective cover (Schutzabdeckung abnehmen)“ beschrieben ab, danach entfernen Sie die Blockierungsursache mit Druckluft, einem Staubsauger oder einem passenden Werkzeug. Bringen Sie die Schutzabdeckung anschließend wieder in umgekehrter Reihenfolge an.

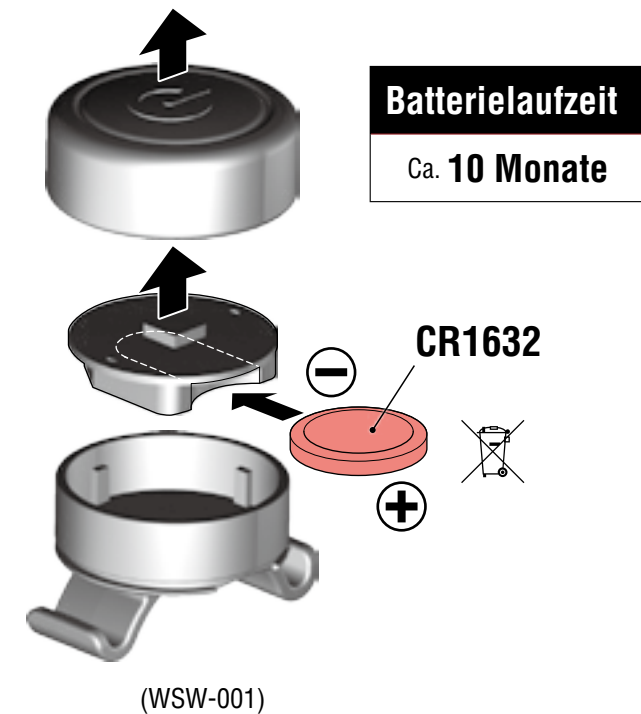
DEMONTAGE DER SCHUTZABDECKUNG



AUSTAUSCH DER BATTERIE DER FERNBEDIENUNG

Vergewissern Sie sich, dass die Lampe aufleuchtet, wenn Sie die Fernbedienungstaste in der Nähe des Steuergerätes betätigen. Falls die Lampe beim Betätigen der Fernbedienungstaste nicht aufleuchten sollte, ist die Batterie erschöpft. Falls sie sich bei Betätigung des gekoppelten Fernbedienungsschalters nicht einschaltet, ist möglicherweise die Batterieleistung erschöpft. Setzen Sie eine neue Batterie ein.

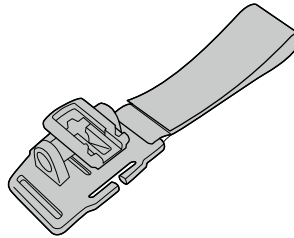
⚠ VORSICHT! Blicken Sie nicht direkt in den Lichtstrahl.



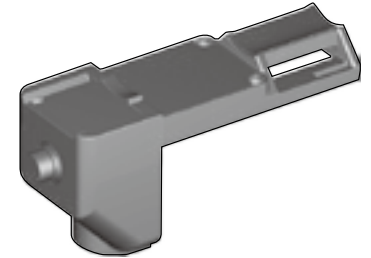
ERSATZ-/OPTIONALE TEILE



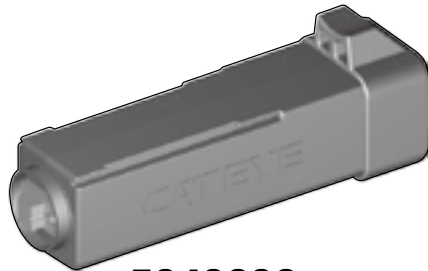
5343020
Lampeneinheit



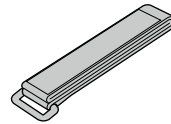
5341832N
Helmbefestigung
(Helmet mount HP)



5343040
Steuergerät



5343030
Batterieeinheit
(BA-608)



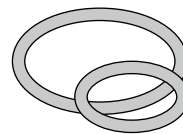
5342180
Hilfsriemen



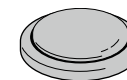
5343080
Verlängerungskabel



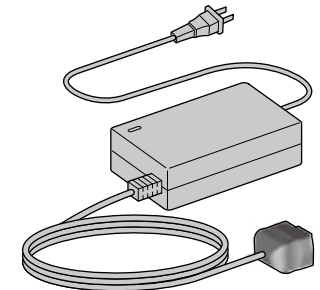
5343070
Fernbedienungstaste
(WSW-001)



5447010
Gummiband



1603860
Lithiumbatterie
(CR1632)



5343063
Batterie-Ladegerät

Lichtquelle	COB-LED
Akku	Wiederaufladbarer Lithium-Ionen-Akku BA-608 Li-Ion/14,4 V, 6800 mAh
Akkuladegerät	CHR-002 Li-Ion (100 – 240 V Wechselspannung, 50/60 Hz)
Fernbedienungstaste	Lithiumbatterie (CR1632) x 1 (Ca. 10 Monate)
Temperaturbereich	Laden : 5 – 40 °C Betrieb : -10 – 40 °C
Lade-/Entladezyklen	Etwa 300 (bis Abfall der Nennkapazität auf 60 %)
Abmessungen/Gewicht	
Lampe	47 x 59 x 52 mm / 118 g (einschließlich Halterung und Kabel)
Steuergerät/Akku	199 x 46 x 68 mm / 550g
Fernbedienungstaste	29 x 36 x 21mm / 10 g

* Ausführung und technische Daten können sich ohne Vorankündigung ändern.

2 Jahre Garantie : Lampe / Steuergerät / Akku / Ladegerät / Fernbedienungstaste (Akkuverschleiß wird nicht abgedeckt)

CatEye gewährleistet eine Garantie über 2 Jahre auf Material und Verarbeitung vom Kaufdatum an. Falls das Produkt bei normalem Gebrauch Fehler aufweist, wird Cateye das Produkt kostenlos reparieren oder austauschen. Der Service muss von CatEye Co., Ltd oder autorisierten Servicestellen durchgeführt werden. Wenn Sie das Gerät einsenden, packen Sie es sorgfältig ein und fügen Sie die Garantiekarte sowie Reparaturhinweise bei. Achten Sie darauf, Ihren Namen und Ihre Anschrift mit Schreibmaschine oder in Druckbuchstaben deutlich lesbar auf die Garantiekarte zu schreiben. Versicherungskosten und Kosten für den Transport bis zu unserem Kundendienst gehen zu Lasten der Person, die unseren Kundendienst in Anspruch nehmen möchte.

Bitte registrieren Sie Ihr CatEye Produkt auf der Webseite.
<http://www.cateye.com/de/support/regist/>

CATEYE CO., LTD.

2-8-25, Kuwazu, Higashi Sumiyoshi-ku, Osaka 546-0041 Japan

Attn: CATEYE Customer Service Section

Phone : (06)6719-6863

Fax : (06)6719-6033

E-mail : support@cateye.co.jp

URL : <http://www.cateye.com>