



CATEYE

VELO WIRELESS

CYCLOCOMPUTER CC-VT200W

Owner's Manual

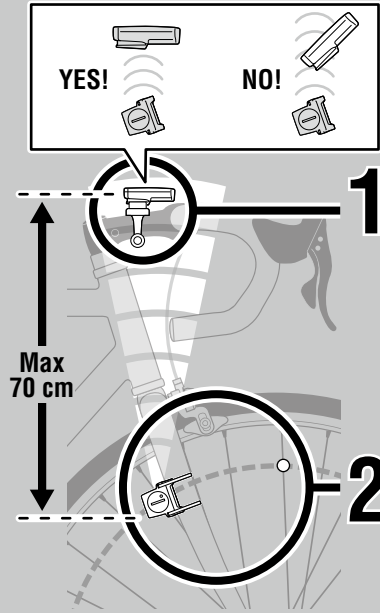
U.S. Pat. Nos. 5236759/5308419/6957926 Pat./Design Pat. Pending
 Copyright© 2017 CATEYE Co., Ltd.
 CCVT200W-170830 4



INSTALL

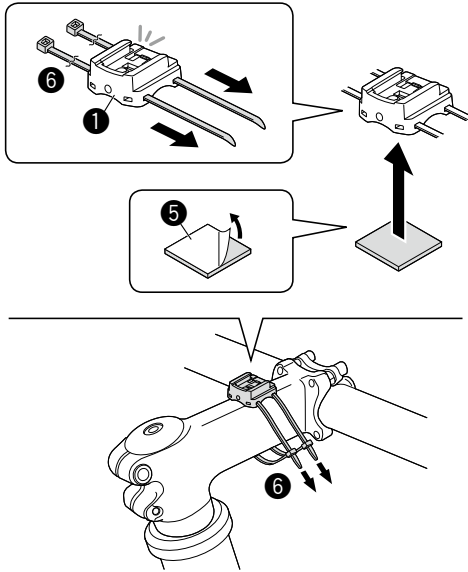


A

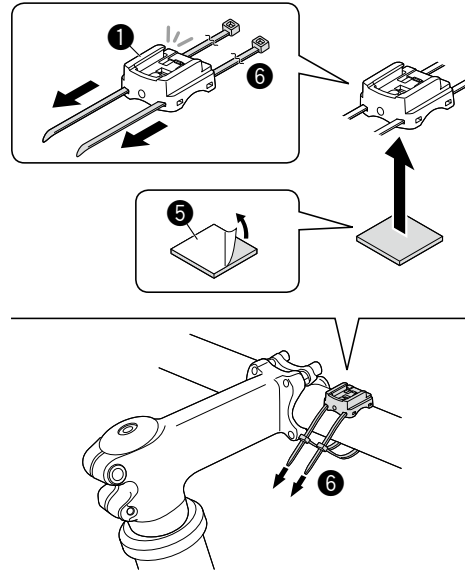


1 Bracket

[Stem]

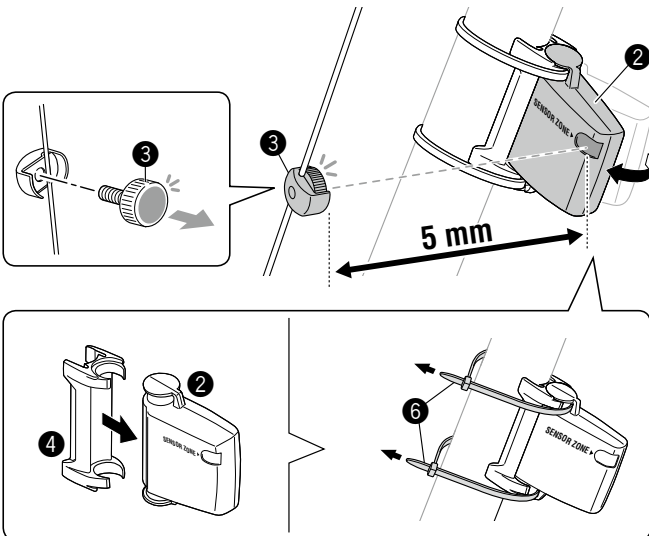


[Handlebar]



or

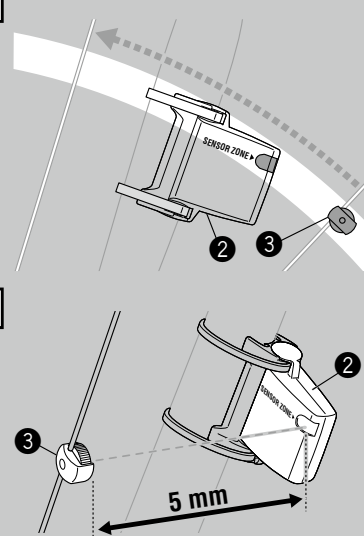
2 Sensor/Magnet



B



C

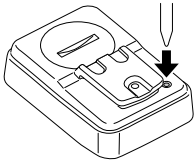


HU

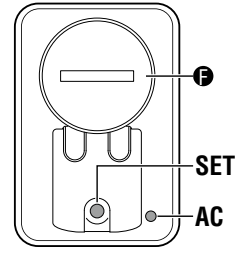
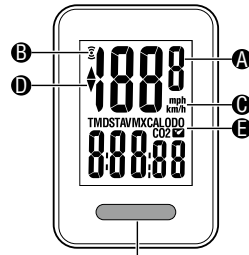
CC-VT200W VELO WIRELESS

SETTING

1 | All Clear



TM = 0
 DST = 0
 AV = 0
 MX = 0
 ODO = 0
 = 0



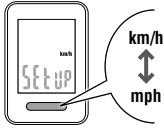
MODE

- A Pillanatnyi sebesség
- B Jel fogadása az érzékelőről ikon
- C Sebesség mértékegysége km/h mph
- D Tempó nyíl ▲▼

- F Üzem mód-választás
 - G Elemtartó rekesz fedele
- * Részleteket ld. „Szerkezeti egységek neve” c. részben.

2 | Select km/h or mph

Set: km/h



Register the setting

3 | Tire Size

[Quick setting size]



or

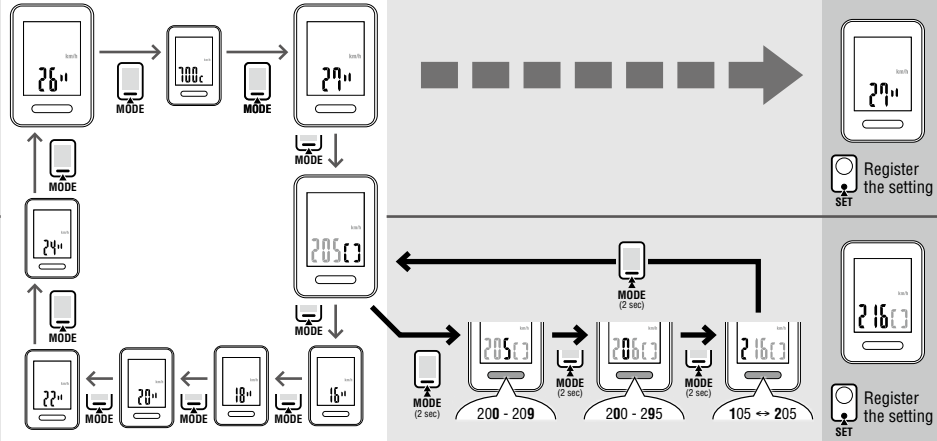
[Detailed setting size]



TIRE SIZE

ETRTO	Tire size	L (cm)
28-630	27x1-1/8	216
32-630	27x1-1/4	216
37-630	27x1-3/8	217
18-622	700x18C	207

Set: 216

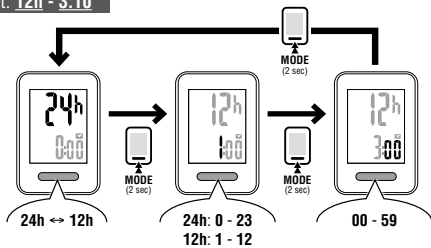


Register the setting

Register the setting

4 | Clock Setting

Set: 12h - 3:10

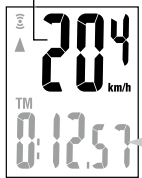


Register the setting (Finish)

OPERATION FLOW

Current Speed

0.0(4.0) - 105.9 km/h
 [0.0(3.0) - 65.9 mph]



TM
 0:00.00 - 9:59.59



DST
 0.00 - 999.99 km [mile]



AV *1
 0.0 - 105.9 km/h
 [0.0 - 65.9 mph]



MX
 0.0(4.0) - 105.9 km/h
 [0.0(3.0) - 65.9 mph]



ODO
 0 - 99999 km [mile]



0:00 - 23:59
 [1:00 - 12:59]

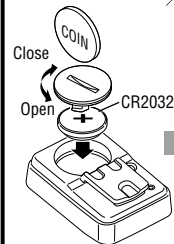
Data Reset



TM = 0
 DST = 0
 AV = 0
 MX = 0

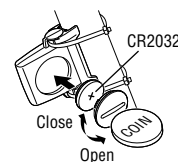
Battery

Computer



SETTING
 1. All clear

Sensor



A kerékpárkomputer használatba vétele előtt olvassa át alaposan a jelen útmutatót, és tartsa meg, mert a jövőben is szüksége lehet rá!

VIGYÁZAT/FIGYELEM

- Kerékpározás közben ne a kerékpárkomputerre figyeljen! Ügyeljen a biztonságára!
- Megfelelően szerelje fel, majd rendszeresen ellenőrizze a mágneset, az érzékelőt és a kengyelt!
- Ha az elemet véletlenül lenyelne egy gyermek, azonnal forduljon orvoshoz!
- Ügyeljen rá, hogy a kerékpárkomputer ne érje huzamosabb ideig közvetlen napfényt!
- Ne szerelje szét a kerékpárkomputer!
- Ügyeljen rá, hogy a kerékpárkomputer ne essen le! Ellenkező esetben a kerékpárkomputer működése rendellenessé válhat.
- A kerékpárkomputer és a kiegészítők tisztításához ne használjon higított, benzint és alkoholt!
- Nem megfelelő típusú elemre való csere robbanást okozhat. Az elhasznált elemeket a helyi környezetvédelmi előírásoknak megfelelően dobja ki!
- Az LCD-képernyő torzult lehet polarizált napszemüveg használata esetén.



Vezeték nélküli érzékelő

Az érzékelő úgy van megtervezve, hogy legfeljebb 70 cm-ről fogadja a jeleket, elkerülve így az interferenciát. A vezeték nélküli érzékelő kezelésekor ügyeljen a következőkre:

- Nem fogható jelek, ha az érzékelő és a kerékpárkomputer túl nagy távolságra vannak egymástól.
- A vételi távolság rövidülhet alacsony hőmérséklet vagy lemerült elemek esetén.
- A jelvétele csak akkor lehetséges, ha a kerékpárkomputer hátoldala fordul az érzékelő felé.

Interferencia léphet fel, amely hibás működést okozhat, ha:

- A kerékpárkomputer túl közel van televízióhoz, PC-hez, rádióhoz, motorhoz, vagy autóbán, vonaton van.
- Vasúti útkereszteződés, vasúti sínek, tévéállomások és/vagy radarállomások vannak a közelben.
- Más vezeték nélküli eszközök is használ.

Szerelje fel az érzékelőt és a mágneset

- A** A kerékpárkomputer és az érzékelő közötti távolság nem lehet több a 70 cm-es átviteli tartományánál. A kerékpárkomputer hátoldalának kell az érzékelő felé fordulnia.
- B** A mágnes az érzékelő zónán halad át.
- C** Az érzékelő és a mágnes közötti rés legfeljebb 5 mm.
- A mágnes a külön bárhová felszerelhető, amennyiben a fenti felszerelési feltételek teljesülnek.

Szerkezeti egységek neve

- 1 **Pillanatnyi sebesség**
- 2 **Érzékelőjel ikonja**
- 3 **Sebesség mértékegysége km/h mph**
- 4 **Tempó nyíl**
- 5 **Választott mód**

Jelzi az aktuálisan kiválasztott adatot.

TM..... Eltelt idő **DST**..... Úthossz

AV¹..... Átlagsebesség **MX**..... Maximális Sebességgel

ODO..... Össz. úthossz **MX**..... Ára

¹ Ha a **TM** meghaladja a kb. 27 órát, vagy a **DST** meghaladja a 999,99 km-t, **E** jelenik meg a kijelzőn. Állítsa vissza / nullazza az adatokat.

Elemtartó rekesz fedele

A mérés indítása/leállítása

A mérés automatikusan megkezdődik, amint a kerékpár mozgásban van. Mérés közben a **km/h** vagy a **mph** villog.

A komputer funkció bekapcsolása

A **MODE** gomb megnyomása bekapcsolja a mérési adatokat az alsó részben az **OPERATION FLOW** sorrendjében.

Visszaállítás / Nullázás

A mérési képernyőn a **MODE** gomb megnyomásával és lenyomva tartásával a mérési adatok nullára állnak vissza. A kilométerszámláló nincs beprogramozva.

Energiatakarékos mód

Ha a kerékpárkomputer 10 percig nem kap jelzést, az energiatakarékos mód aktiválódik és csak az óra jelenik meg a kijelzőn. Ha a kerékpárkomputer érzékelőjelet kap, újra megjelenik a mérési képernyő. Ha az újabb 2 hét inaktivitás letelik, a **SLEEP** jelenik meg a képernyőn. Ha megnyomja a **MODE** gombot **SLEEP** üzemmódban, előhívja a mérési képernyőt.

Karbantartás

A kerékpárkomputer és tartozékait semleges mosószerrel megnedvesített puha törülközővel tisztítsa meg, majd száraz ruhával törölje szárazra!

Elemcsere

- Kerékpárkomputer
- Ha a kijelzés homályossá válik vagy a számítógép alig fogad érzékelőjelet, cserélje ki az elemet. Helyezzen be egy új lítiumelemet (CR2032) a (+) oldalával felfelé.
- * Az elemcsere után a **SETTING** részben leírtak szerint járjon el.
- Érzékelő
- Ha a korrigálás után sem jelenik meg a kijelzőn a sebességérték, cserélje ki az elemet. Elemcsere után ellenőrizze az érzékelő és a mágnes helyzetét.



Hibaelhárítás

A „jel fogadása az érzékelőről” ikon nem villog (a sebesség nem kerül kijelzésre). (Állítsa közelebb a kerékpárkomputer az érzékelőhöz, és forgassa meg az első kereket! Ha a „jel fogadása az érzékelőről” ikon villog, lehet, hogy a probléma oka a jelátviteli távolság vagy az elem lemerültsége, nem pedig működési hiba.)

- Ellenőrizze, hogy az érzékelő és a mágnes között nem túl nagy-e a rés! (A rés mérete: max. 5 mm.)
- Ellenőrizze, hogy a mágnes megfelelően áthalad-e az érzékelő zónán!
- Állítsa be a mágnes és az érzékelő helyzetét!
- A kerékpárkomputer a megfelelő szögben van felszerelve?
- A kerékpárkomputer hátoldalának kell az érzékelő felé fordulnia.

- Ellenőrizze, hogy a kerékpárkomputer és az érzékelő közti távolság megfelelő! (Távolság: 20 és 70 cm között.)
- A megadott tartományban szerelje fel az érzékelőt!
- Gyenge a kerékpárkomputer vagy az érzékelő elem?
- Tölten az elem teljesítménye romlik?
- Cserélje ki az elemeket újakra! A cserehez kövesse „Az elem cseréje” részben ismertetett eljárást!

- A kijelzőn semmi sem látszik.
- Lemerült a kerékpárkomputer eleme?
- Cserélje új elemre. Csere után a **SETTING** részben leírtak szerint járjon el.
- Hibás adatok jelennek meg.
- A **SETTING** részben leírtak szerint járjon el.

Műszaki adatok

Elem
Kerékpárkomputer : Lítiumelem (CR2032) (1 db)
Érzékelő : Lítiumelem (CR2032) (1 db)

Elem élettartama
Kerékpárkomputer : kb. 1 év (A kerékpárkomputer-használat 1 óra/nap; az elem élettartama a használat körülményeitől függően változik.)
Érzékelő : Az egység élettartama (UTD) eléri a 10000 km-t.

* Ez az átlagos adat 20 °C hőmérséklet esetén, és ha a kerékpárkomputer és az érzékelő között a távolság 65 cm.

Vezérlő 4 bit-es 1 chip-es mikro-kerékpárkomputer (kristályvezérelt oszcillátor)

Kijelző Folyadékkristályos kijelző (LCD)

Érzékelő Érintkezőmentes mágneses érzékelő

Jelátviteli távolság 20 és 70 cm között

Kiválasztandó kerékméret
.....26", 700c, 27", 16", 18", 20", 22" és 24", vagy 100 cm - 299 cm kerékméret (kezdeti érték: 26 inch)

Üzemi hőmérséklet-tartomány
.....0 °C - 40 °C (Ez a termék nem fog megfelelően működni az üzemi hőmérsékleti tartomány túllépése esetén. Lassú reakció, illetve alacsonyabb vagy magasabb hőmérsékletnél feketéket kijelző fordulhat elő.)

Méreték/tömeg
Kerékpárkomputer : 55.5 x 37.5 x 18.5 mm / 28 g
Érzékelő : 41.5 x 35 x 15 mm / 15 g

* A gyárban beszerelt elem élettartama a fent megadottnál rövidebb lehet.

* A konstrukció és a műszaki adatok külön értesítés nélkül változhatnak.

KORLÁTOZOTT GARANCI

2 év, csak a számítógép/érzékelő (Tartozékok/váz érzékelő és akkumulátor-meghibásodás kizárásával)

Ha normál használat közben probléma merül fel, a kerékpárkomputer alkatrészét meg kell javítani vagy ki kell cserélni (ingyenes). A szolgáltatást csak a CatEye Co., Ltd. végezheti el. A terméket a visszajuttatáshoz gondosan csomagolja be, és mellékelje a garanciajegyet a javítási utasítással együtt. A garanciajegyre jegyezze fel a nevet és lakcímét. A biztosítás, a kezelés és a szállítás költségeit a javítást igénylő személynek kell viselnie.

CATEYE CO., LTD.

2-8-25, Kuwazu, Higashi Sumiyoshi-ku, Osaka 546-0041 Japan
Attn: CATEYE Customer Service Section
[For US Customers]
CATEYE AMERICA, INC.
2825 Wilderness Place Suite 1200, Boulder CO80301-5494 USA
Phone : 303.443.4595
Toll Free : 800.5CATEYE
Fax : 303.473.0006
E-mail : service@cateye.com
URL : http://www.cateye.com

Frekvenciasáv : 19 kHz
Kisugárzott teljesítmény : -3,8 dBA/m (10 m-nél)
Ezennel a CATEYE Co., Ltd. kijelenti, hogy a rádióberendezés típusa CC-VT200W megfelel a 2014/53/EU irányelvnek.
Az EU-megfelelőségi nyilatkozat teljes szövege a következő internetes címen elérhető :
cateye.com/doc

ETRT0	Tire size	L (cm)
40-254	14x1.50	102
47-254	14x1.75	110
40-305	16x1.50	119
47-305	16x1.75	120
54-305	16x2.00	125
28-349	16x1-1/8	129
37-349	16x1-3/8	130
32-369	17x1-1/4 (369)	134
40-355	18x1.50	134
47-355	18x1.75	135
32-406	20x1.25	145
35-406	20x1.35	146
40-406	20x1.50	149
47-406	20x1.75	152
50-406	20x1.95	157
28-451	20x1-1/8	155
37-451	20x1-3/8	162
37-501	22x1-3/8	177
40-501	22x1-1/2	179
47-507	24x1.75	189
50-507	24x2.00	193
54-507	24x2.125	197
25-520	24x1(520)	175
	24x3/4 Tubuler	179
28-540	24x1-1/8	180
32-540	24x1-1/4	191
25-559	26x1(559)	191
32-559	26x1.25	195
37-559	26x1.40	201
40-559	26x1.50	201
47-559	26x1.75	202
50-559	26x1.95	205
54-559	26x2.10	207
57-559	26x2.125	207
58-559	26x2.35	208
75-559	26x3.00	217
28-590	26x1-1/8	197
37-590	26x1-3/8	207
37-584	26x1-1/2	210
	650C Tubuler 26x7/8	192
20-571	650x20C	194
23-571	650x23C	194
25-571	650x25C 26x1(571)	195
40-590	650x38A	213
40-584	650x38B	211
25-630	27x1(630)	215
28-630	27x1-1/8	216
32-630	27x1-1/4	216
37-630	27x1-3/8	217
18-622	700x18C	207
19-622	700x19C	208
20-622	700x20C	209
23-622	700x23C	210
25-622	700x25C	211
28-622	700x28C	214
30-622	700x30C	215
32-622	700x32C	216
	700C Tubuler	213
35-622	700x35C	217
38-622	700x38C	218
40-622	700x40C	220
42-622	700x42C	222
44-622	700x44C	224
45-622	700x45C	224
47-622	700x47C	227
54-622	29x2.1	229
60-622	29x2.3	233

STANDARD

#160-2990 : Alkatrészek

#160-2196 : Érzékelő

#160-2980 : Bilincs

#166-5150 : Lítiumelem (CR2032)

#169-9691 : Kerékmágnes