

# CAT EYE

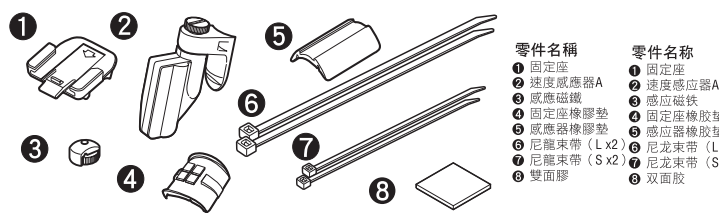
## MICRO Wireless

### CYCLOCOMPUTER

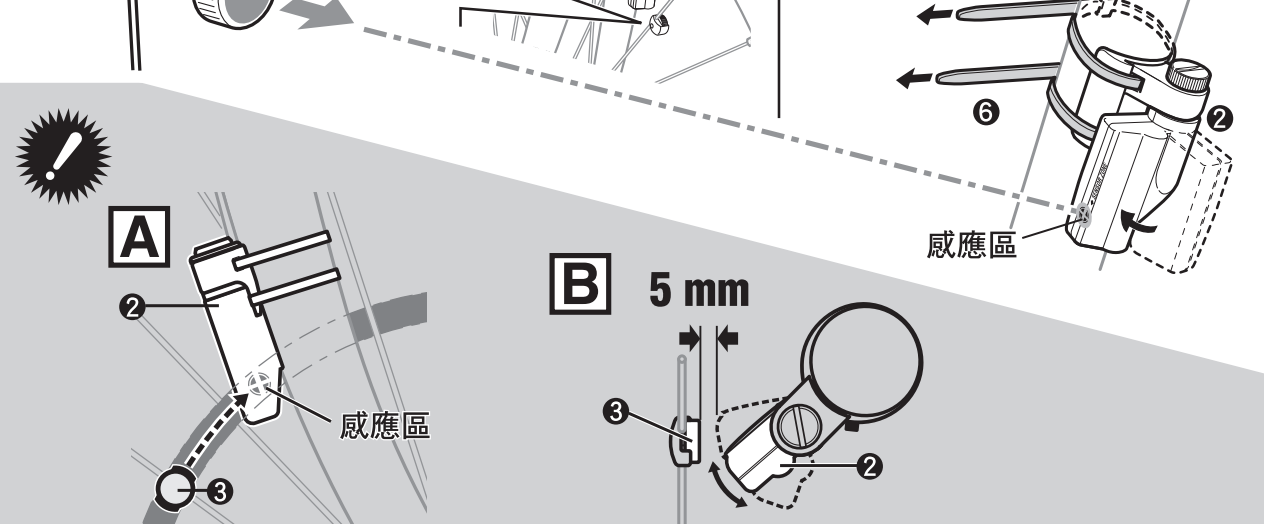
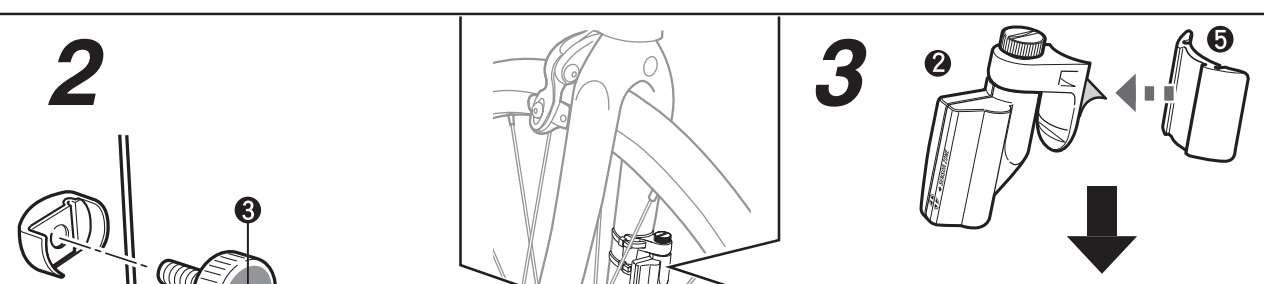
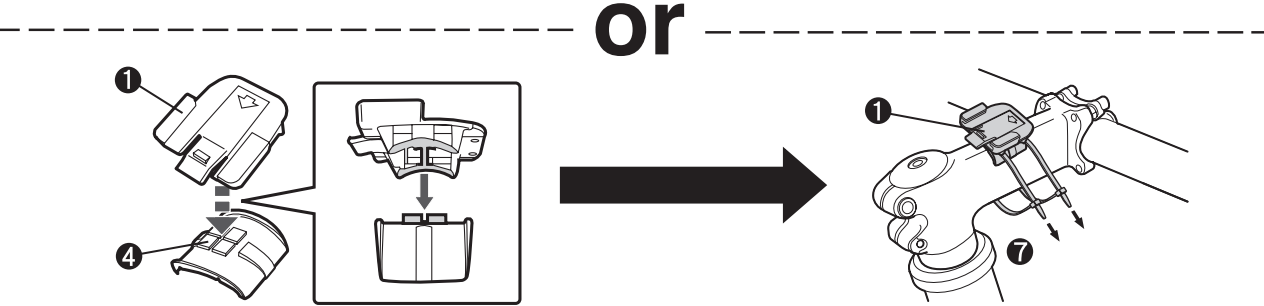
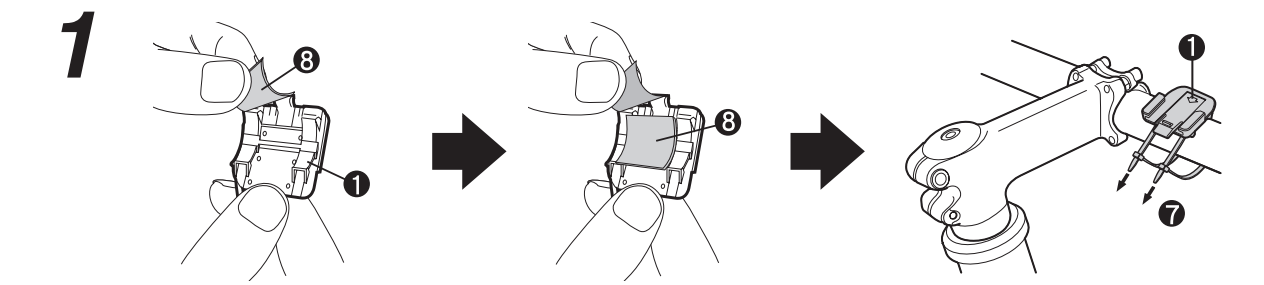
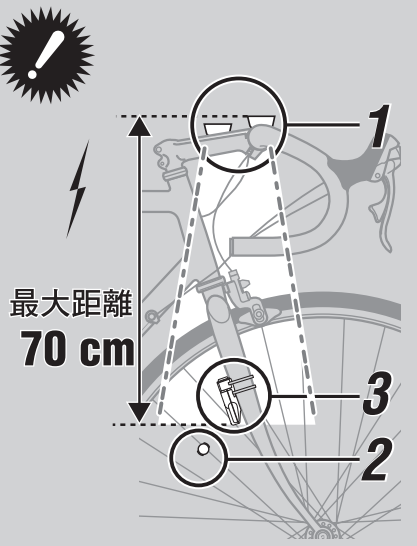
#### CC - MC100W

繁：使用者操作手冊

U.S. Pat. Nos. 4633216/4636769/4642606/5236759 and Design Pat. Pending  
Copyright © 2011 CAT EYE Co., Ltd.  
CCMC1W-110930 [066600371] 4



- | 零件名稱          | 零件名称          |
|---------------|---------------|
| 1 固定座         | 1 速度感應器A      |
| 2 感應磁鐵        | 2 感應磁鐵        |
| 3 固定座橡膠墊      | 3 固定座橡膠墊      |
| 4 感應器橡膠墊      | 4 感應器橡膠墊      |
| 5 尼龍束帶 (L x2) | 5 尼龍束帶 (L x2) |
| 6 尼龍束帶 (S x2) | 6 尼龍束帶 (S x2) |
| 7 雙面膠         | 7 雙面膠         |
| 8 雙面膠         | 8 雙面膠         |



### 設定 ↓ 使用前 ↓

#### 1. 全部清除

AC → 設定

#### 2. 選擇km/h或mph

設定: km/h

#### 3. 輪胎周長

輪胎 → 輪胎尺寸 → 設定: L = 2068 (mm)

### 警告

- 騎車時應以安全為優先要件，切勿專注於碼錶上。
- 磁鐵、感應器及固定座應安裝妥當，並應定期檢查裝置是否鬆脫。
- 按照當地法規處理用過的電池。當不小心吞食時，請儘速就醫。
- 避免讓碼錶在烈日下曝曬過久。
- 請勿任意拆卸碼錶。
- 用柔軟的布沾附中性清潔劑來清洗碼錶及其配件。請勿使用稀釋劑、茶或酒精來擦拭碼錶。

#### 無線感應器

感應器的功能是在有限的範圍內接收訊號，以防止異常訊號干擾。因此，感應器及磁鐵必須安裝在相對接近的位置上。當溫度或是電池電力過低時，這兩個裝置需要比正常情況下更為接近。感應器必須安裝在前叉的上緣，而感應器和磁鐵間的距離不要超過70cm。磁鐵安裝於車手桿上，且磁鐵底部面向感應器(需考慮彎折的角度)。

#### 正確安裝感應器及磁鐵

A 安裝上磁鐵，如此一來可以透過感應器感應區。  
B 確定感應器及磁鐵間的空隙等於或是小於5mm。

ETRTO	輪胎尺寸	L (mm)	ETRTO	輪胎尺寸	L (mm)	ETRTO	輪胎尺寸	L (mm)
	12 x 1.75	935		26 x 7/8	1920	32-630	27 x 1-1/4	2161
	14 x 1.50	1020	23-571	26 x 1(59)	1913		27 x 1-3/8	2169
	14 x 1.75	1055		26 x 1(65)	1952		650 x 35A	2090
	16 x 1.50	1185		26 x 1.25	1953		650 x 38A	2125
47-305	18 x 1.75	1195		26 x 1-1/8	1970	118-622	650 x 38B	2105
	18 x 1.50	1340	37-590	26 x 1-3/8	2068		700 x 18C	2070
	18 x 1.75	1350		26 x 1-1/2	2100		700 x 19C	2080
47-406	20 x 1.75	1515		26 x 1.40	2005	20-622	700 x 20C	2086
	20 x 1-3/8	1615	40-559	26 x 1.50	2010	23-622	700 x 23C	2096
	22 x 1-3/8	1770	47-559	26 x 1.75	2023	25-622	700 x 25C	2105
	22 x 1-1/2	1785	50-559	26 x 1.95	2050	28-622	700 x 28C	2136
	24 x 1	1753	54-559	26 x 2.00	2055		700 x 30C	2170
	24 x 3/4 Tubular	1785		26 x 2.10	2068	32-622	700 x 32C	2155
	24 x 1-1/8	1795	57-559	26 x 2.125	2070		700C Tubular	2130
	24 x 1-1/4	1905		26 x 2.35	2083	37-622	700 x 35C	2168
47-507	24 x 1.75	1890	57-559	26 x 3.00	2170		700 x 38C	2180
	24 x 2.00	1925		27 x 1	2145	40-522	700 x 40C	2200
	24 x 2.125	1965		27 x 1-1/8	2155			

### 操作流程

#### 主要測量

- 目前速度: 26.5 km/h
- Tm (已耗用時間): 0:00'00" - 9:59'59"
- Dst (行程距離): 0.00 - 999.99 km [mile]
- Av (平均速度): 0.0 - 105.9 km/h [0.0 - 65.9 mph]
- Mx (最大速度): 0.0(4.0) - 105.9 km/h [0.0(3.0) - 65.9 mph]
- Odo (總距離): 0.0 - 9999.9 / 10000 - 99999 km [mile]
- 時間: 0:00 - 23:59 / 1:00 - 12:59

#### 次要測量

- Tm 2 (已耗用時間2): 0:00'00" - 9:59'59"
- Dst 2 (行程距離2): 0.00 - 999.99 km [mile]
- Av 2 (平均速度2): 0.0 - 105.9 km/h [0.0 - 65.9 mph]

#### 數據清除

主要測量: Tm, Dst, Av, Mx  
次要測量: Tm 2, Dst 2, Av 2

### 選單流程 (設定)

開始 → 選單設定 → 結束

設定: 0 (1000-3999 mm) → 2096 → 2096 → 2097 → 2098 → 2068

設定: AT ON/OFF → 0 (開) → 1 (關)

設定: 時間設定 → 24 hr / 12 hr → 0-24 / 1-12 → 00-59

設定: Odo 輸入 → 00000 - 99999 km [mile] → 01357 → 01358 → 01359

設定: km/h or mph → km/h → mph

設定: 數據清除 → 回到主要/次要測量 → c+d

### 電池

#### 碼錶

全部清除 a

#### 感應器

更換電池

規格

- 電池壽命: 碼錶: 大約一年 (以一天使用一小時為基準，沒有開啟背光燈的情形下)
- 感應器: 直到距離達到10,000 km (6,250英里)
- \* 這是在20°C溫度下使用的平均數字，且碼錶和感應器間的距離為65cm。
- \* 如果時常開啟背光功能，電池的壽命也會因此而減少。
- 控制器: 四位元一晶片微處理器 (水晶振盪器)
- 顯示器: 液晶顯示
- 感應器: 非接觸式磁鐵感應器
- 輪胎周長範圍: 0100 mm - 3999 mm (預設值 A: 2095 mm, B: 2050 mm)
- 工作溫度: 0°C - 40°C
- 尺寸/重量: 52.5 x 38 x 22 mm / 30 g
- \* 工廠裝載的電池壽命可能會小於以上所提到的規格。
- \* 規格及設計是依照改變而定，不另行通知。