



在使用本机前, 请仔细阅读本手册, 并妥善保管, 以备日后参考。

在使用之前, 请先阅读准备篇、“安装主机”和“准备 PC”。

本机能做什么



· 记录旅程路线

在记录旅程时, 会记录来自 GPS 的位置信息。记录的位置信息(路线)可叠加到“CATEYE Atlas™”网站的 Google 地图上, 从而保存成您自己的行程。

· 拍摄包含位置信息的照片和视频

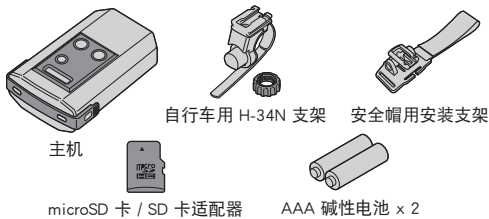
在“CATEYE Atlas™”上检查路线上的拍摄地点时, 您可以查看照片和/或视频。



· 上传和整理旅程数据

您可以将旅程数据从 microSD 卡下载到 PC, 然后将其上传到“CATEYE Atlas™”网站。此外, 还可以整理数据, 或将下载的照片和视频作为文件进行处理。

物品清单



小心

- 本公司对因本体或SD卡的原因, 造成骑行没有被记录或骑行数据消失等情况不负任何赔偿责任, 请予以谅解。
- 在使用主机时, 请留意周围环境状况。
- 在自行车上使用本机时, 通过支架将其牢固地安装到自行车上。在使用之前检查其是否松动。
- 避免阳光长时间直接照射主机。
- 请勿拆解主机。
- 请勿让主机摔落。否则, 可能造成损坏。
- 请勿让阳光长时间直接照射照相机镜头。
- 依照当地相关规定处置废旧电池。
- 虽然本机防水, 但请勿在雨中使用。
- 长期不使用本机时, 应取出并妥善存放电池。
- 使用时, 应遵循常规道德准则。

照相机拍摄

- 切记: 拍摄和散发他人的外貌照片可能侵害他们的肖像权等。
- 请勿使用本机翻拍或以违反公共秩序和道德的任何方式记录市场中的任何书籍及不允许影印的任何文字信息。

microSD 卡

- 手持 microSD 卡时, 请勿触摸接口。
- 插入主机时, 检查正确的插入方向, 然后向里推, 直至其咔嚓一声到位。

GPS (全球定位系统) 是一个接收卫星发送的高精度位置信息的系统, 可识别在地球上的当前位置。在以下区域和环境中, 由于捕获不到足够的数据, GPS 不一定能记录正确的位置。

- 隧道中、地下、高层建筑之间、立交桥下等。
- 恶劣天气条件下 (雨雪等)。
- 高压线路或移动电话基站附近。
- 主机上的天线不指向天空时。

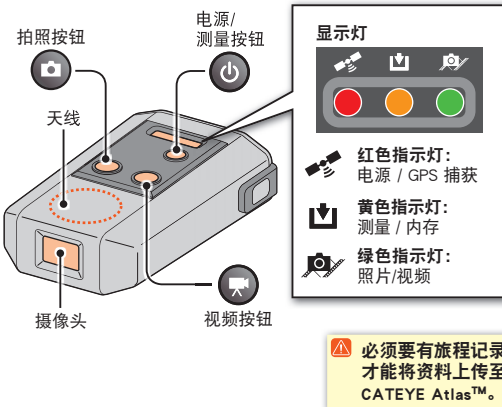
当前速度和里程只是 GPS 的测量值, 可能与实际值略有差异。在自行车上使用本机时, 如果与 CATEYE 模拟速度传感器 (随 CC-RD300W 等提供) 搭配使用, 可通过传感器信号校正测量值, 从而提高里程精度。

* 在此情况下, 有必要使用 CATEYE Atlas™ 设置轮胎周长。

* 本手册在编写时以用户有足够的基础知识为前提, 包括 PC (Windows/Mac) 的使用和术语。

使用篇

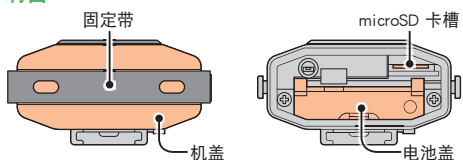
组件名称



- 红色指示灯:** 电源 / GPS 捕获
- 黄色指示灯:** 测量 / 内存
- 绿色指示灯:** 照片/视频

必须要有旅程记录才能将资料上传至 CATEYE Atlas™。

背面

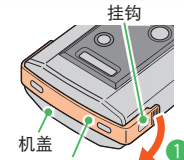


插入 microSD 卡和电池

卸下/安装机盖

- 1 用手指捏住固定带的右端, 将其从主机挂钩上取下。机盖和固定带一同取下。

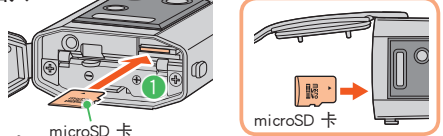
若本机受潮, 应在打开机盖前彻底除去湿气。



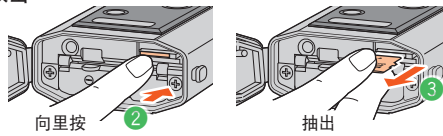
- 2 取出/插入 microSD 卡或更换电池后, 务必装上机盖并安装固定带。

取出/插入 microSD 卡

插入



取出



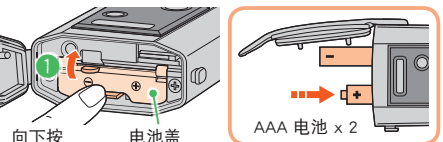
- * 当黄色指示灯缓慢闪烁时, 表示 microSD 卡的容量只剩到 200MB 以下。
- * 当 microSD 卡空间占满时, 所有灯都点亮。之后, 不能再记录。

- 1 使 microSD 卡标签面朝上, 将其用力插入, 直至咔嚓一声到位。
- 2 取出 microSD 卡时, 向里按, 直至听到咔嚓一声。
- 3 用手指捏住卡的弹出部分, 将其抽出。

更换电池

	不拍摄照片	自动拍摄照片 (1 分钟)	拍摄视频时间
电池使用时间 (温度为 20 °C 时的参考值)	约 6.5 小时	约 6 小时	约 2.5 小时

* 当红色指示灯缓慢闪烁时, 表示电池电量不足。(对于碱性电池, 此指示会出现得略早)。



- 1 在按住控制杆的同时打开电池盖, 以正确的方向装入电池。

务必以正确的方向安装电池。

- 2 重新装上电池盖, 装上机盖, 并安装固定带。

使用

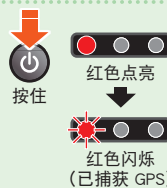
记录旅程

本机可以在开机后一直记录, 直至关机时将整个旅程保存为一个旅程。若在记录期间关闭本机, 则旅程保存为一段单独的旅程。

* 如果在记录期间更换电池, 则旅程分为两条记录。

1 开启本机。

按住 **按钮**, 直至红色指示灯点亮。
一旦捕获到 GPS, 将变成闪烁。
* 捕获 GPS 可能需要几分钟时间, 具体取决于接收状况。



2 开始记录旅程。

按 **按钮** 开始录制。
在录制期间, 黄色指示灯闪烁。
* 当使用模拟速度传感器时, 黄色指示灯变成双闪, 以指明本机正在接收传感器信号。



3 拍摄照片和视频。

按照下述说明进行拍摄。
* 只要主机处于开机状态, 无论是否在记录旅程, 都可以拍摄图像。

拍摄照片

按 **按钮**。
每次照相时, 绿灯会瞬间一亮。
* 即使在自动拍照期间, 也可执行此操作。



自动拍摄照片

长压 **按钮** 可以开始/停止以指定间隔时间进行自动拍照。
在自动拍照期间, 绿色指示灯点亮, 拍照时指示灯闪烁, 并发生一次蜂鸣声。
* 拍照间隔时间在 INOUE Sync™ 中设置 (默认值: 1 分钟)。有关详细信息, 请参见 INOUE Sync™ 上的 [Setting] (各种设置)。



拍摄视频

按 **按钮** 可以开始/停止拍摄视频。
在拍摄视频期间, 绿色指示灯闪烁, 并每分钟发出一次蜂鸣声。



如果在自动拍照期间开始拍摄视频, 自动拍照将暂停。

4 停止记录旅程。

按 **按钮**。
黄色指示灯熄灭。



5 关闭本机。

按住 **按钮**, 直至红色指示灯熄灭。



上传所记录的旅程

使用专用应用软件“INOUE Sync™”将旅程资料和照片及视频数据保存到电脑里, 并上传到 Web 服务器。在“CATEYE Atlas™”网站上, 您可以查看路线或公开旅程。

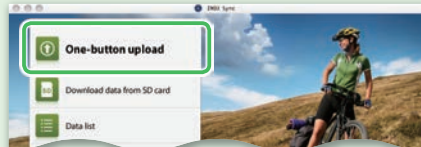
- 1 从主机中取出 microSD 卡, 将其插入 PC (取出/插入 microSD 卡)。

- * 使用 SD 卡适配器将 microSD 卡插入 PC。
- * 若您的 PC 没有 SD 卡槽, 则需使用 SD 卡读卡器。

2 启动 INOUE Sync™。

双击桌面上的 [INOUE Sync] 或快捷方式以启动 INOUE Sync™。

- 3 单击 [One-button upload] (一键上传)。



- * 数据保存在 PC 中, 随后自动上传到“CATEYE Atlas™”网站。
- * 上传需要一些时间, 具体取决于数据大小和线路状况。

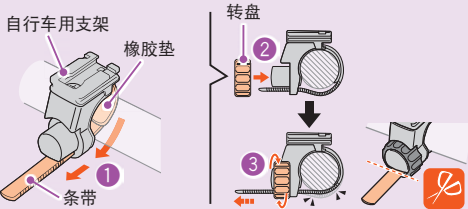
整理之后上传数据

利用 INOUE Sync™, 您可以整理 PC 中保存的照片和视频, 然后将它们上传到 CATEYE Atlas™。在此情况下, 单击 [Download data from SD card] (从 SD 卡下载数据) 以将数据加载到 PC 中。接下来, 从 [Data List] (数据列表) > [Details] (详细信息) 选择所需的照片和视频, 然后单击 [Upload] (上传)。

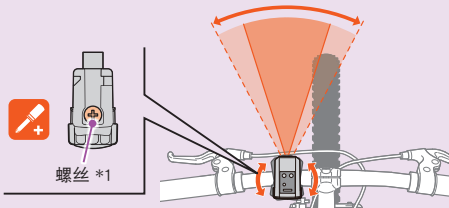
准备篇

安装主机

使用支架安装在自行车上时



- 1 将支架条带缠绕到车把上后，穿过开槽。
- 2 将转盘拧到支架上，使其暂时固定。
- 3 将主机装到支架上（将主机安装到支架上），然后调整拍摄角度。



拧松支架上的转盘，以调整拍摄角度。调整后，用力拧紧转盘。

▲ 为达到最佳拍摄效果，我们建议您进行调整，使主机处于水平位置。

- * 支架在左右方向可调整各10度。
- * 定期检查转盘和螺丝(*1)，不能在松动情况下使用它们。

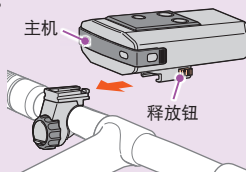
- 4 用手拧紧转盘，剪掉多余的支架条带。

▲ 务必用手拧紧转盘。如果使用工具拧紧时用力过大，螺钉可能毁坏。
· 修整支架条带的切边，以免造成伤害。

- 5 将主机安装到支架上。

▲ 将主机安装牢固，直至其咔嚓一声到位。

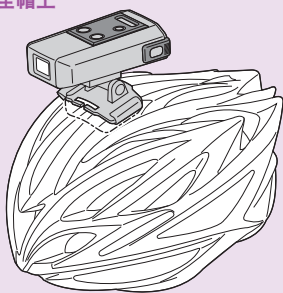
* 如需卸下主机，在按住释放钮的同时向前抽出主机。



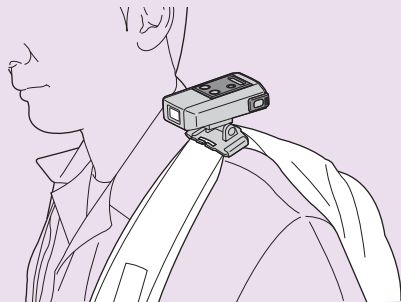
当使用安全帽支架时

利用头盔用支架，可以将主机安装到任意位置，如图所示。

安装到安全帽上



安装到背包上



- ▲ 安装支架时，务必使主机上的天线指向天空。**
· 为达到最佳拍摄效果，最好调整支架，使主机处于水平位置。



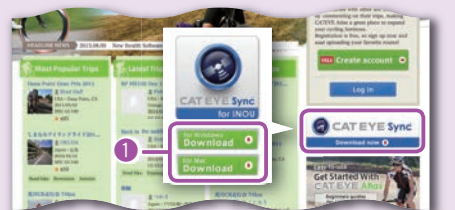
准备 PC

注册为 CATEYE Atlas™ 会员



- 1 访问 CATEYE Atlas™。从浏览器访问“CATEYE Atlas™”网站。(https://www.cateyeatlas.com)
- 2 单击 [Create account] (新会员注册)。按照屏幕上的会员注册步骤进行操作。注册后，CATEYE Atlas™ 会向您发送一封电子邮件。
* 会员注册免费。
- 3 输入您的 ID (电子邮件地址) 和密码，然后单击 [Login here] (登录)。输入正确的注册 ID (电子邮件地址) 和密码才能登录。登录后，输入您的用户信息。至此，您已完成会员注册。
* 记录您的 ID 和密码，并放在方便的地方。
- 4 单击 [Create YouTube account] (YouTube 帐户)。按照屏幕上显示的步骤，获取一个 YouTube 帐户。在上传视频时需要使用 YouTube 帐户。如果您还没有其帐户，请现在获取一个。
* 接下来，安装 INOU Sync™。

安装 INOU Sync™



- 1 单击 [Download] (下载 INOU Sync™)。按照屏幕上显示的步骤下载文件。
- 2 双击下载的 executable 文件。

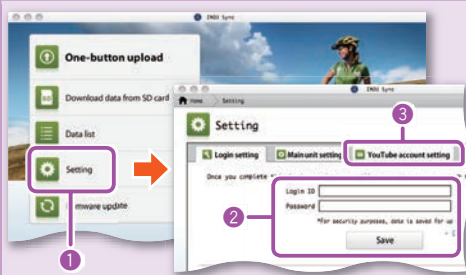
▲ 在 Windows Vista / 7 中运行该程序需要管理员权限。

Windows 系统 [InouSyncInstaller.zip] > [InouSync.exe]

Mac 系统 [Install INOU Sync.dmg] > [Install INOU Sync.app]

按照屏幕上显示的步骤进行安装。安装结束时，INOUSync™ 将启动。

设置 INOU Sync™



- 1 单击 [Setting] (各种设置)。
- 2 在 [Login setting] (登录设置) 标签中输入您的 ID (电子邮件地址) 和密码，然后单击 [Save] (保存)。输入您在 CATEYE Atlas™ 的正确 ID 和密码。
- 3 在 [YouTube account setting] (YouTube 帐户设置) 标签中输入您的 YouTube 帐户，然后单击 [Save] (保存)。至此，PC 准备完毕。

INOUSync™ 能做什么

- 一键上传到 CATEYE Atlas™。
- 下载旅程数据 (从 microSD 卡到 PC)。
- 整理所保存的照片和视频。
- 指定和上传旅程。
- 显示原始数据文件夹。
- 设置主机自动拍照的间隔时间以及图像质量。
- 升级主机软件。

维护

清洁主机或附件时，将软布在稀释的中性洗涤剂中蘸湿后进行擦拭，然后用干布擦干。
用商用清洁纸擦拭照相机的镜头。

故障排除

下列故障现象并非机器损坏。另请参见 CATEYE Atlas™ 网站上的“FAQ”(“常见问题解答”)。

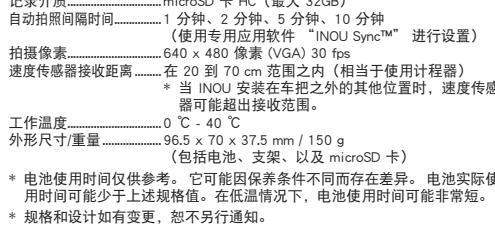
- microSD 卡无法插入。**
 microSD 卡插入方向是否正确?
 以错误的方向用力插入可能导致故障。(取出/插入 microSD 卡)
- 机器不开机。**
 是不是电池没电了? 或者，电池方向是否正确?
 更换电池，或者检查电池的方向。(更换电池)
 是否插入了 microSD 卡?
 若未插入 microSD 卡，本机无法开机。(取出/插入 microSD 卡)
 microSD 卡是否损坏?
 手持 microSD 卡时，请勿触摸触点。
 是否正确安装了机盖?
 机盖打开时，本机无法开机。(取出/插入 microSD 卡)
- 红色指示灯不闪烁 (未捕获 GPS)。**
 机器是不是没开机?
 GPS 在收到信号后，需等待 2 到 3 分钟时间才能捕获位置信息。
 是不是超出 GPS 服务区?
 GPS 无线电信号无法到达隧道内、地下、高层建筑之间、立交桥下等区域，因此无法捕获 GPS。
 是不是天气不利于捕获 GPS?
 在雨雪天可能无法捕获 GPS。
 安装主机后天线是否指向天空?
 安装主机时，务必使天线指向天空。天线不指向天空时，无法捕获 GPS。
- 照片和视频已经拍摄，但尚未记录。**
 在录制期间，黄色指示灯是否闪烁?
 开启本机，按电源/测量按钮开始录制。
- 记录中途停止。**
 红色指示灯是否缓慢闪烁?
 电池快没电了。换成新电池。(更换电池)
 黄色指示灯是否缓慢闪烁?
 microSD 卡空间快占满了。
 更换 microSD 卡 (取出/插入 microSD 卡)，或将 microSD 卡中保存的旅程移到 INOU Sync™ 以节省空间。
- 无法拍摄照片或视频。**
 黄色指示灯是否缓慢闪烁?
 microSD 卡空间快占满了。
 更换 microSD 卡 (取出/插入 microSD 卡)，或将 microSD 卡中保存的旅程移到 INOU Sync™ 以节省空间。
- 自动拍照有时中断。**
 是不是在拍摄视频?
 自动拍照在拍摄视频期间中断。
- 移动图像有抖动和起伏。**
 若拍摄时遇到严重震动，会导致图像抖动和起伏。用力固定主机可以提高图像质量。
- 照片聚焦不良。**
 本机的摄像头不支持微距拍照。当景物太近时，可能聚焦不良。
- 拍摄的照片和视频不清晰。**
 主机前部的摄像头镜头是不是脏了?
 清洁镜头。(维护)
 拍摄时是不是面向阳光或强光源?
 面向强光拍摄图像时，可能导致图像模糊。
- 红色指示灯缓慢闪烁。**
 电池快没电了。换成新电池。(更换电池)
 黄色指示灯缓慢闪烁。
 microSD 卡的剩余容量在 20% 以下。
 更换 microSD 卡 (取出/插入 microSD 卡)，或将 microSD 卡中保存的旅程移到 INOU Sync™ 以节省空间。
- 所有灯都点亮。**
 microSD 卡空间占满了。
 停止记录旅程，更换 microSD 卡 (取出/插入 microSD 卡)，或将 microSD 卡中保存的旅程移到 INOU Sync™ 以节省空间。

- INOUSync™ 运行环境**
- ▲ 为下载 INOU Sync™ 和访问 CATEYE Atlas™，PC 必须能接入 Internet。**
- 操作系统: Windows XP SP3、Vista、7
 Mac OS 10.6 或以上
 内存: 各个操作系统的推荐环境
 硬盘: 64MB 或以上可用空间 (需要更多空间来保存照片和视频)
 浏览器: Internet Explorer 7 或以上、Safari 4.0 或以上、Firefox、以及 Google Chrome 5.0 或以上
 * 应可使用 SD 卡。
- 规格**
- 电池: AAA 碱性电池/充电电池 x 2
 电池使用时间: 旅程连续记录时间: 约 6.5 小时
 (同时还使用自动拍照时: 约 6 小时)
 记录介质: microSD 卡 HC (最大 32GB)
 自动拍照间隔时间: 1 分钟、2 分钟、5 分钟、10 分钟
 (使用专用应用软件“INOUSync™”进行设置)
 拍摄像素: 640 x 480 像素 (VGA) 30 fps
 速度传感器接收距离: 在 20 到 70 cm 范围之内 (相当于使用计程器)
 * 当 INOU 安装在车把之外的其他位置时，速度传感器可能超出接收范围。
 工作温度: 0 °C - 40 °C
 外形尺寸/重量: 96.5 x 70 x 37.5 mm / 150 g
 (包括电池、支架、以及 microSD 卡)
- * 电池使用时间仅供参考。它可能因保养条件不同而存在差异。电池实际使用时间可能少于上述规格值。在低温情况下，电池使用时间可能非常短。
 * 规格和设计如有变更，恕不另行通知。

有限保修

2-年主机 (不包括附件/电池损耗)
 CatEye 保证其产品自原始购买之日起两年内不存在材料和工艺方面的缺陷。如果产品在正常使用情况下不能工作，CatEye 将免费修理或更换缺陷产品。维修必须由 CatEye 或授权经销商进行。返修产品时，应妥善包装产品，并随附保修证明 (购买凭证) 及修理申请。请在保修证明上工整地手写或机打您的姓名和地址。因返回 CatEye 而产生的保险费、处置费和运费等应由需要维修服务的一方承担。

【宛先】株式会社キャットアイ カスタマーサービス
 〒546-0041 大阪市東住吉区藤田2丁目8番25号
 TEL: (06)6719-6863 ダイヤルイン FAX: (06)6719-6033
 ホームページ: http://www.cateye.com Eメール: support@cateye.co.jp



标准部件

5338827N
H-34N 支架

5341831
安全帽支架