



# CATEYE VELO5 CATEYE VELO8

## CYCLOCOMPUTER Model CC-VL510/CC-VL810

简：使用者操作手册



在使用此电码表之前，请仔细阅读本手册，并妥善保存作为日后参考。

- 警告**
- 骑行时勿过度专注码表，注意骑乘安全。
  - 安全地装置好磁铁、感应器及固定座并定期检查这些装置。
  - 不小心失误将使用过的电池丢弃下时是很危险的，必须按照当地的规定来处理电池。
  - 勿将本体暴露在阳光直射照射下。勿拆卸主体。
  - 在清洁主体及配件时，在柔软的布上使用稀释的中性清洁剂，接着用干的布将其擦干。勿使用油漆稀释剂、苯或是酒精，因为这些化学药剂可能会伤害表面。

- 包装内容**
- 固定座
  - 金属线
  - 感应器
  - 磁铁
  - 尼龙束带 (x7)

- 重要！**  
感应器和磁铁的正确位置：  
A 当转动前轮时，磁铁的中心 ④ 必须和感应器所标示的线 ③ 成一直线。  
B 感应器和磁铁间的距离必须小于5mm。

- 零件名称**
- ① 速度 0.0 (4.0)到299.9公里/小时[0.0(3.0)到185.0英里/小时]
  - ② 模式符号 指出目前所选的模式。(相对应的值显示在码表屏幕下层)
  - ③ 配速符号\* 指出目前的速度比平均速度快或是慢。(▲快快 ▼慢慢)

- ④ 速度规模
- ⑤ 次显示 (选择的功能)
- ⑥ 电池盒盖
- ⑦ 接触点
- \*配速符号功能仅在VELO8；VELO5没有配速符号功能。

- 显示功能**
- Tm [已耗用时间] 0:00'00"到9:59'59"
  - Dst [行程距离] 00到999.99公里[英里]
  - Av\* [平均速度] 0.0到299.9 km/h [0.0到185.0 mph] (可测量达27小时或999.99 km/h)
  - Mx [最大速度] 0.0 (4.0)到299.9 km/h [0.0(3.0)到185.0 mph]
  - Cal\* [卡路里消耗] 0.0到9999.9kcal [从速度资料预估]
  - Odo [总距离] 0.0到9999.9公里[英里]
  - Time [时间] 0:00'到23:59'[1:00'到12:59']
- \*此功能仅在VELO8；VELO5并没有此功能。

**开始/停止测量**  
当您开始骑车时，装置便开始自动测量；当您停止时，也会停止测量。上层显示会永远显示目前的速度。

**下层显示的转换**  
每次当您按压“模式”键时，不同的资料值会出现在下层显示。

**省电功能**  
当码表本体没有收到讯号达10分钟时，会进入“省电模式”，并只显示时间。若要回到正常显示，按压“模式”键或重新激活您的脚踏车以便取消省电功能。

**数据清除**  
当在“操作流程”中有“数据清除”标示的模式出现时，持续按压“模式”键，测量数据会归零。然而Odo (总距离) 及时间不会归零。

**如何设定时间**  
在时间模式中，按压背面的“设定”键，屏幕显示进入时间设定模式。  
当选择km/h做为速度单位，则变成24小时限制。  
当选择mph做为速度单位，则变成12小时限制。

**如何改变轮胎尺寸**  
在屏幕显示总距离(Odo)时，按压“设定”键以便改变轮胎尺寸。您可以用两种方式选择轮胎尺寸，从目前的尺寸中C选择或是直接输入轮胎周长d，每按一次会增加1公分。

**维修**

- 若码表本体或固定座的接触点变湿，用布将其擦干。当其退化时，会引起速度侦测错误。
- 当按键和码表本体间塞进泥土或沙子时，用清水冲洗。

**问题解决：**  
无显示  
码表的电池是否已用完？  
更换新电池  
码表仍可能有电  
将电池反方向放入对码表进行短路，然后再正确安装，并执行【全部清除】操作。

不正确的资料出现时  
执行【全部清除】的操作  
目前的速度没有显示时(首先，用一块金属让本体的接触点出现短路几次，如果目前速度出现，则码表本体的运作正常，很有可能是固定座或是感应器出现问题)  
感应器和磁铁间的空隙是否过大？  
磁铁的中心和感应器的标示线是否排成一列？  
重新调整磁铁和感应器的位置(中间的空隙必须小于5mm)

电线是否有损坏？  
即使电线的外表看起来正常，也有可能遭受到损害。  
更换新的固定座和感应器。  
是否有任何东西黏于码表和固定座的接触点上？  
用布清除接触点

在雨中使用时，目前的速度没有显示。  
在接触的地方将水及灰尘擦除，并涂上防水硅脂(silicon grease)。  
请勿涂抹一般润滑油(standard grease)，这会损害固定座。

**更换电池**  
当屏幕颜色变淡时，请更换电池。[9]  
“插入新的锂电池(CR2032)，正面朝上。”  
1在更换电池之后，执行“全部清除”操作。按照“设定”选择测量单位及轮胎尺寸，并将时间显示设定到目前的时间。

**规格**

- 电池——锂电池 CR2032 x 1 (电池寿命约3年)
- 微运算器——4位元一芯片微运算器(水晶振荡器)
- 显示——液晶显示
- 感应系统——无接触磁铁感应器
- 轮胎尺寸——16, 18, 20, 22, 24, 26, 700C及27英寸轮胎尺寸，或是圆周长度从100到299cm (初始值26英寸)
- 运作温度范围——0°C - 40°C
- 电线长度——70cm
- 尺寸及重量——48x45x18 mm / 30 g

\*规格和尺寸若有改变，不另行通知。

**规格和尺寸若有改变，不另行通知。**

**规格**

- 电池——锂电池 CR2032 x 1 (电池寿命约3年)
- 微运算器——4位元一芯片微运算器(水晶振荡器)
- 显示——液晶显示
- 感应系统——无接触磁铁感应器
- 轮胎尺寸——16, 18, 20, 22, 24, 26, 700C及27英寸轮胎尺寸，或是圆周长度从100到299cm (初始值26英寸)
- 运作温度范围——0°C - 40°C
- 电线长度——70cm
- 尺寸及重量——48x45x18 mm / 30 g

\*规格和尺寸若有改变，不另行通知。

**规格和尺寸若有改变，不另行通知。**

**规格和尺寸若有改变，不另行通知。**

**规格和尺寸若有改变，不另行通知。**

**规格和尺寸若有改变，不另行通知。**

**规格和尺寸若有改变，不另行通知。**

**规格和尺寸若有改变，不另行通知。**

**规格和尺寸若有改变，不另行通知。**

**规格和尺寸若有改变，不另行通知。**

**规格和尺寸若有改变，不另行通知。**

## 设定

### 全部清除

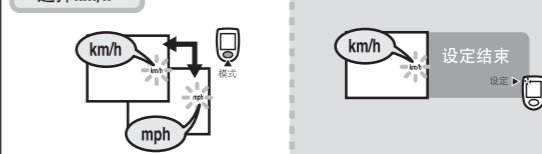
#### 设定 + 模式



- Tm
- Dst
- Av
- Mx
- Cal
- Odo
- Clock

### a 选择km/h或是mph

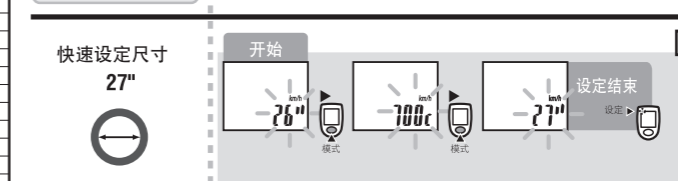
#### 选择km/h



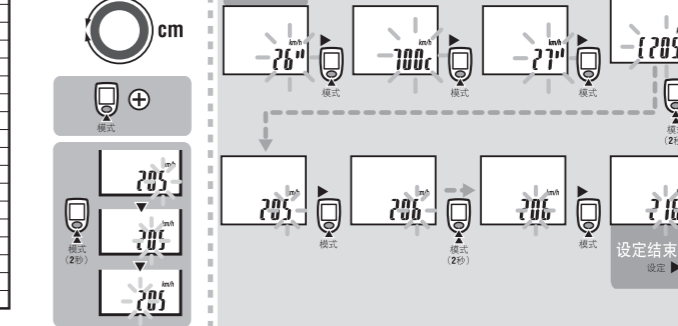
### 轮子尺寸

ETRTO	轮胎尺寸	L (cm)	ETRTO	轮胎尺寸	L (cm)
47-203	12x1.75	94	57-559	26x2.125	207
54-203	12 x 1.95	94	58-559	26x2.35	208
40-254	14x1.50	102	75-559	26x3.00	217
47-254	14x1.75	110	28-590	26x1-1/8	197
40-305	16x1.50	119	37-590	26x1-3/8	207
47-305	16x1.75	120	37-584	26x1-1/2	210
54-305	16 x 2.00	125			
47-355	16 x 1-1/8	129	20-571	650x20C	192
32-349	16 x 1-3/8	130	23-571	650x23C	194
32-369	17 x 1-1/4 (369)	134	25-571	650x25C 26x1(571)	195
40-355	18x1.50	134	40-590	650x38A	213
47-355	18x1.75	135	40-584	650x38B	211
32-406	20 x 1.25	145	25-630	27x1 (630)	215
35-406	20 x 1.35	146	28-630	27x1-1/8	216
40-406	20 x 1.50	149	<b>32-630</b>	<b>27x1-1/4</b>	<b>216</b>
47-406	20x1.75	152	37-630	27x1-3/8	217
50-406	20 x 1.95	157	18-622	700x18C	207
28-451	20 x 1-1/8	155	19-622	700x19C	208
37-451	20x1-3/8	162	20-622	700x20C	209
37-501	22x1-3/8	177	23-622	700x23C	210
40-501	22x1-1/2	179	25-622	700x25C	211
47-507	24x1.75	189	28-622	700x28C	214
50-507	24x2.00	193	30-622	700x30C	215
54-507	24x2.125	197	32-622	700x32C	216
25-520	24x1 (520)	175			
	24x3/4 Tubuler	179	35-622	700x35C	217
28-540	24x1-1/8	180	38-622	700x38C	218
32-540	24x1-1/4	191	40-622	700x40C	220
25-559	26x1(559)	191	42-622	700x42C	222
32-559	26x1.25	195	44-622	700x44C	224
37-559	26x1.40	201	45-622	700x45C	224
40-559	26x1.50	201	47-622	700x47C	227
47-559	26x1.75	202	54-622	29x2.1	229
50-559	26x1.95	205	60-622	29x2.3	233
54-559	26x2.10	207			

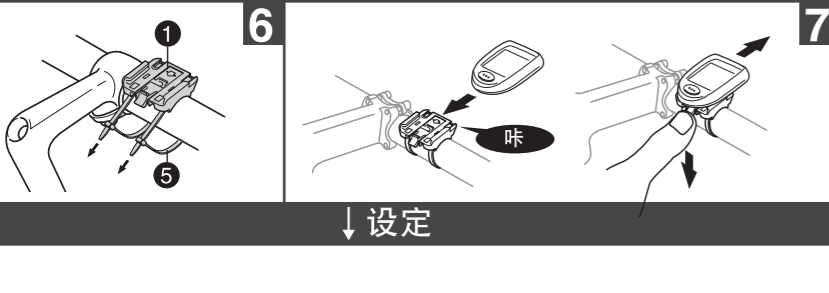
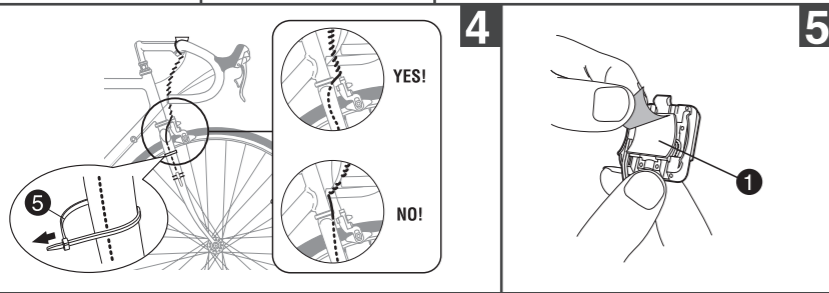
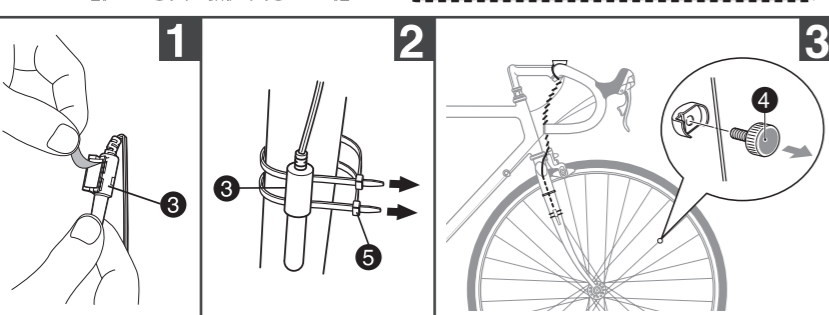
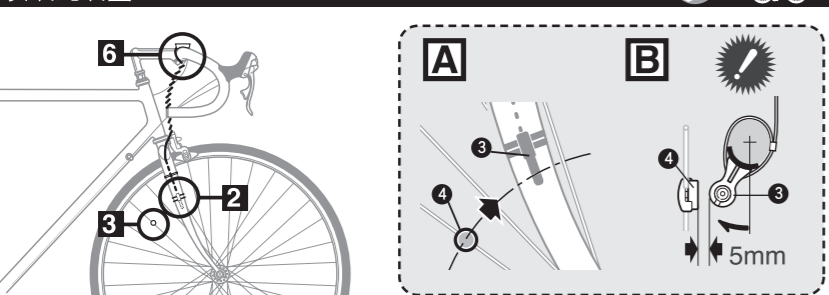
**快速设定尺寸**  
27" 轮胎尺寸 27" x 1-1/4



**详细设定尺寸**  
L = 216 (cm)

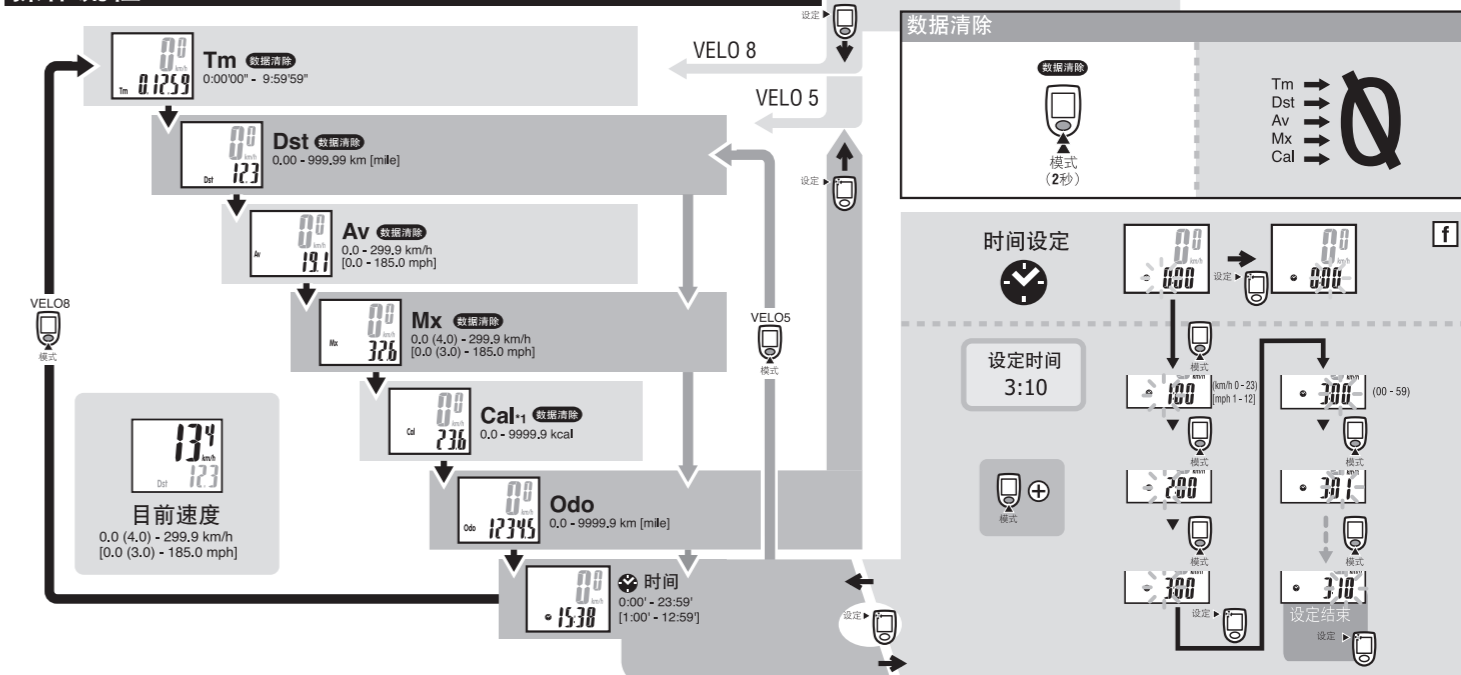


## 安装此装置

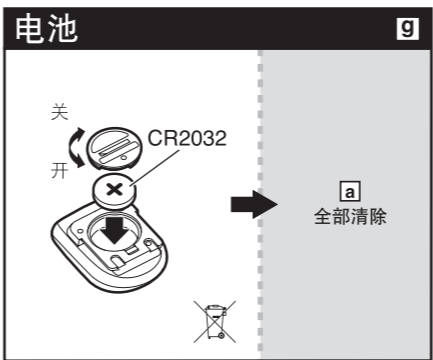


↓ 设定

## 操作流程



## 电池



## 有限保固

**2年保固：仅限码表本体**  
(不包括所附的零件及已耗用电池)  
如果产品在正常运作下而无法使用时，主体零件可以免费维修或是更换。此服务必须由Cateye Co., Ltd. 来执行。欲将产品退回时，请小心包装，并记得放入保固卡，并注明所欲维修的一些说明。  
请在保固卡上清楚打上或是写上您的姓名、住址。保险费、手续费、运费需由欲送修的消费者自行吸收。

(服务地址)

**CATEYE CO.,LTD.**  
2-8-25, Kuwazu, Higashi Sumiyoshi-ku, Osaka 546-0041 Japan  
Attn: CATEYE Customer Service  
Phone : (06)6719-6863  
Fax : (06)6719-6033  
E-mail : support@cateye.co.jp  
URL : http://www.cateye.com

**[For US Customers] CATEYE AMERICA, INC.**  
2825 Wilderness Place Suite 1200, Boulder CO80301-5494 USA  
Phone : 303.443.4595  
Toll Free : 800.5CATEYE  
Fax : 303.473.0006  
E-mail : service@cateye.com

- # 1 69-9550 托座感应组件
- # 1 66-5150 锂电池 (CR2032)
- # 1 69-9560 重型金属线及托座感应组件
- # 1 69-9302 [ # 1 69-9307 ] 中心固定托座组件(长)
- # 1 69-9303 Aero把手托座感应组件
- # 1 69-9304 柄部固定托座组件
- # 1 69-9691N 标准磁铁
- # 1 69-9760 复合轮子磁铁