

# CATEYE STRADA DOUBLE WIRELESS 自行車碼表 CC-RD400DW

繁體中文 / 简体中文 / KR / RU / SK / SE

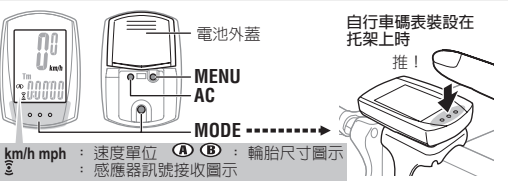
美國專利號碼 5236759/6957926 專利 / 設計專利申請中  
版權所有 © 2011 CATEYE Co., Ltd. CE06780

CCRD400DW-110930 [066600622] 3

本裝置遵守 FCC (美國聯邦通訊委員會) 第 15 條規定, 其操作必須符合下列兩項條件:  
(1) 本裝置不得造成有害干擾, 而且 (2) 本裝置必須接受可能接收到的任何干擾, 包括可能造成的非預期操作的干擾。  
修改 FCC 要求告知使用者, 如未經 Cateye Co., Ltd. 明確同意擅自變更或修改本裝置, 可能會喪失操作本設備的權限。

使用自行車碼表前, 請詳閱本手冊, 並妥善保存本手冊以供日後參考。

## 準備使用自行車碼表



1 清除所有資料 (初始化)  
按下背面的 AC 按鈕。

2 選取速度單位  
選取「km/h」或「mph」。

3 輸入輪周長  
輸入自行車輪胎的輪周長 (以公釐為單位)。  
\* 請參閱輪周長參考表。

4 設定感應器 ID  
將自行車碼表放在感應器附近。按住感應器上的 RESET, 畫面會顯示 ID 號碼, 接著進行時鐘設定。

設定感應器 ID 時, 感應器及自行車碼表之間至少相距 20 公分 (大約 8 英寸)。按住 RESET 按鈕, 感應器會在您放開按鈕後傳送 ID。

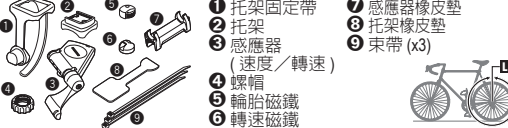
自行車碼表設定感應器 ID 時會待命 5 分鐘, 若在此期間沒有收到任何 ID 訊號, 或者您沒有按住 Mode, 則自行車碼表會顯示「ERROR」並取消 ID 設定。接下來會顯示設定時鐘畫面。由於沒有 ID 就無法偵測及顯示速度, 因此請務必根據功能表畫面上的「設定感應器 ID」來設定感應器 ID。如果取消 ID 設定, 則會保留原 ID。

啟動 ID 設定 (持續按住) | 取消 ID 或重設 (持續按住) | 未設定任何 ID 時, 進入「設定時鐘」。

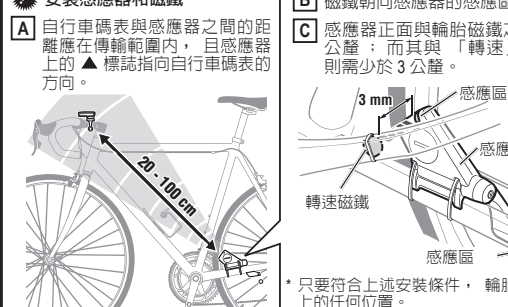
5 設定時鐘  
按住 MODE 時, 會依序出現「時間顯示」、「小時」以及「分鐘」。

測量自行車的輪周長 (L)  
請滾動輪胎, 以便進行最精準的測量。將輪胎與地面垂直, 在地面上標示起始位置。請騎手坐上自行車, 或放置與騎士體重約莫等重的物品, 沿直線轉動輪胎一圈, 當輪胎再次垂直地面時, 再在地面上作記號。測量兩個記號之間的距離 (以公釐為單位)。此即為最精準的輪胎尺寸測量數據。

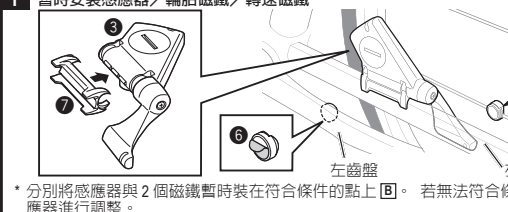
## 如何將裝置安裝在自行車上



## 安裝感應器和磁鐵



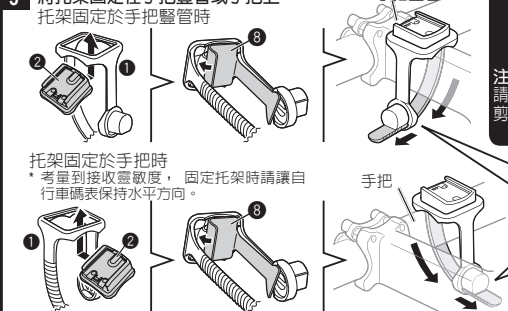
## 1 暫時安裝感應器 / 輪胎磁鐵 / 轉速磁鐵



## 2 調整並固定磁鐵與感應器之間的距離



## 3 將托架固定在把手把管或把手上



## 4 拆除 / 安裝自行車碼表



標準零件	#160-2790 感應器	#169-9766 轉速磁鐵	#160-2193 托架	選購零件
#160-2790 零件組	#160-0280N 托架固定帶	#169-9691N 輪胎磁鐵	#166-5150 鋰電池 (CR2032)	#166-2770 托架固定架

## 警告 / 注意

- 騎車時切勿盯著自行車碼表。請小心騎車!
- 請將磁鐵、感應器及托架安裝牢固, 並定期檢查。
- 如果兒童不慎吞下電池, 請立即送醫。
- 請勿讓自行車碼表長時間直接曝曬在陽光下。
- 請勿拆解自行車碼表。
- 請勿摔落自行車碼表, 以避免故障或損壞。
- 使用裝在托架上的自行車碼表時, 請按畫面下方的三個突起點變更 MODE。用力按壓其他區域可能會使自行車碼表故障或損壞。
- 請手動將調節控制器旋緊在 FlexTight 托架即可。太緊可能會損壞托架螺紋。
- 清潔自行車碼表、托架及感應器時, 請勿使用稀釋劑、苯或酒精。
- 請按照當地法規棄置電池。
- 透過偏光太陽眼鏡鏡片看 LCD 畫面時, 畫面可能會扭曲變形。

## 無線感應器

為避免干擾感應器訊號, 除使用 ID 碼外, 傳輸範圍設計在 20 至 100 公分之間 (此接收範圍僅供參考)。請注意下列事項。

- 使用本裝置之前, 必須設定感應器 ID。
- 您可以在本裝置登錄兩個不同的 ID (ID1 和 ID2), 自行車碼表會自動識別。
- 感應器與自行車碼表之間距離太遠時, 自行車碼表無法接收訊號。而即使在傳輸範圍內, 若發生溫度下降及電池沒電等情形, 也會降低接收靈敏度。

如果自行車碼表發生下列情形, 可能會引發干擾而產生不正確的資料:

- 靠近電視、個人電腦、收音機、馬達, 或者在汽車或火車上。
- 靠近鐵路平交道、鐵軌、電視台和 / 或雷達站。
- 搭配其他無線裝置或特定電池燈一同使用。

## 操作自行車碼表 [ 測量畫面 ]

速度前頭  
表示目前的速度高於 (▲), 或低於 (▼) 平均速度。

開始 / 停止測量  
啟動自行車碼表, 就會自動開始進行測量。測量時, km/h 或 mph 會閃爍。

切換自行車碼表功能  
按 MODE 可如左圖所示, 依序切換功能。

清除數據  
在顯示 Dst-2 以外的數據時, 持續按住 MODE 按鈕, 測量數據會歸為 0。在顯示 Dst-2 的數據時, 持續按住 MODE 按鈕, 只有 Dst-2 數據會歸為 0。以上方式都不能清除總距離數據。

省電功能  
如果自行車碼表長達 10 分鐘未接收任何訊號, 就會啟動省電模式, 只會顯示時鐘。自行車碼表再次接收到感應器訊號時, 即會重新出現測量畫面。如果開關時間達 60 分鐘, 省電功能會變更為 SLEEP 模式。在 SLEEP 模式中按 MODE, 就會顯示測量畫面。

1\* 將自行車碼表安裝在托架上後, 按自行車碼表正面的三個突起點。  
2\* 如果 Tm (時間) 超過 27 小時左右, 或 Dst (距離) 超過 999.99 公里, 平均速度就會顯示 .E (錯誤)。請清除數據。

## 變更自行車碼表設定 [ 功能表畫面 ]

在顯示測量畫面時按下 MENU, 即會出現功能表畫面。若欲變更功能表設定, 請在停止測量且未接收任何訊號時按 MODE。

變更設定 (按住不放)  
\* 變更完後, 請務必按 MENU 登錄設定。  
\* 如果沒有在一分鐘內觸摸功能表畫面, 即會重新顯示測量畫面而不變更任何資料。

選擇輪胎 ..... 切換指定的輪胎尺寸 (輪周長) (A) 和 (B)。如果要讓兩部自行車共用自行車碼表, 請使用此功能。按 MODE 即可切換 A 或 B。

輸入輪胎尺寸 ..... 按 MODE 增加數值, 而按住 MODE 則可移到下一個位數。若要輸入輪胎尺寸 (B), 請使用「選擇輪胎」顯示 (B)。

設定感應器 ID ..... 按 MODE 可變更為 ID1 或 ID2, 按住 MODE 則可進入「待命」狀態。若要設定 ID, 請參閱「準備使用自行車碼表 4」。  
\* ID2 用於安裝在另一部自行車上的第二個感應器共用自行車碼表時, 自行車碼表會自動識別 ID1 和 ID2。

設定時鐘 ..... 若要設定時鐘, 請參閱「準備使用自行車碼表 5」。

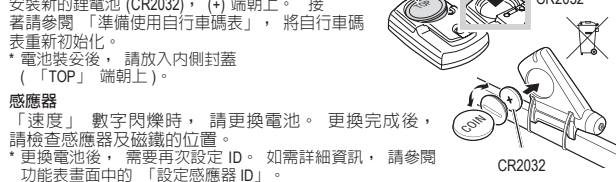
手動輸入總距離 ..... 重新初始化自行車碼表前, 請記下總距離。日後您可以利用此讀數手動輸入總距離。

速度單位 ..... 按 MODE 切換 km/h 或 mph。

## 維護

若要清潔自行車碼表或配件, 請以軟布沾取已稀釋的中性清潔劑擦拭, 再以乾布擦乾。

## 更換電池



## 疑難排解

MODE 無法在自行車碼表安裝於托架上時運作。  
請檢查托架與自行車碼表之間是否有灰塵。  
請以清水洗淨托架上的灰塵, 並確保能平順地滑入及取出自行車碼表。

「感應器」訊號接收圖示無法閃爍 (未顯示速度或轉速)。請將自行車碼表移至感應器附近, 接著轉動後輪或齒盤。若「感應器」訊號接收圖示顯示閃爍, 即表示問題可能是電池沒電, 而非故障。

設定感應器 ID。  
請根據功能表畫面上的「設定感應器 ID」以設定 ID。  
請確認感應器與磁鐵之間的距離不致於過大 (距離: 「速度」不超過 5 公釐, 「轉速」不超過 3 公釐)。  
請檢查磁鐵是否會正確通過相關的感應器區域。  
請調整磁鐵和感應器的位置。

請檢查自行車碼表與感應器之間的距離是否正確 (距離: 20 到 100 公分以內)  
請將感應器安裝在指定的範圍內。

自行車碼表或感應器的電池是否電力不足? 冬天時, 電池的效能會降低。  
請更換新電池。換好電池後, 請依照「更換電池」程序進行。

沒有顯示任何內容。  
自行車碼表的電池是否故障?  
請更換電池。接著請參閱「準備使用自行車碼表」, 將自行車碼表重新初始化。

出現不正確的資料。  
請參閱「準備使用自行車碼表」, 將自行車碼表重新初始化。

## 規格

電池	自行車碼表: 鋰電池 (CR2032) x 1 感應器: 鋰電池 (CR2032) x 1
電池使用壽命	自行車碼表: 約 1 年 (每天使用自行車碼表 1 小時的情況下: 電池使用壽命會因使用情況而異)。 感應器: 約 6 個月 (每天使用自行車碼表 1 小時的情況下: 電池使用壽命會因使用情況而異)。 * 這是在溫度 20 °C、自行車碼表與感應器距離 100 公分的情況下, 所使用的平均數據。
控制器	8 位元、單晶片微電腦 (晶體振盪器)
顯示器	液晶顯示器
感應器	無接觸感應器
傳輸距離	20 和 100 公分之間
輪周長範圍	0.100 公釐 - 3999 公釐 (預設數據 A: 2096 公釐、B: 2096 公釐)
工作溫度	32 °F - 104 °F (0 °C - 40 °C) (超出「工作溫度」範圍時, 本產品不會正確顯示)。 較低溫或較高溫時, 分別可能會發生反應遲緩或 LCD 反黑的情形。)
尺寸 / 重量	自行車碼表: 1-53/64 x 1-7/32 x 5/8 (46.5 x 31 x 16 公釐) / 0.78 盎司 (22 公克) 感應器: 1-3/64 x 2-5/64 x 45/64 (50.5 x 72.5 x 17.7 公釐) (不含手托) / 1.06 盎司 (30 公克)

\* 原廠預載的電池使用壽命可能比上述規格短。  
\* 規格和設計如有變動, 恕不另行通知。