



ES

WEARABLEX™

SL-WA100

Manual

Antes de utilizar el producto, lea este manual completamente y guárdelo para futuras consultas.

Design Pat. Pending
Copyright © 2018 CATEYE Co., Ltd.
SLWA100-180308 3

**⚠ ADVERTENCIA!!!**

- Realice comprobaciones periódicas para garantizar que la unidad luminosa está acoplada de forma segura. No utilice una banda de goma dañada.
- Verifique periódicamente durante el uso la carga restante de la batería comprobando el indicador.

⚠ PRECAUCIÓN!

- Deje de utilizar la bicicleta cuando opere el conmutador.
- No coloque el producto al alcance de los niños.
- Esta unidad no es completamente impermeable. Límpiela y séquela completamente después de utilizarla con lluvia. De lo contrario, podría dar errores. Sin embargo, no lo sumerja intencionadamente en agua.
- Si la unidad luminosa o partes de la misma se ensucian con barro, etc., límpielas con un paño suave humedecido con jabón suave. Nunca aplique disolvente, benceno o alcohol, ya que la unidad puede resultar dañada.

⚠ BATERÍAS DE ION-LITIO**Precauciones a tener en cuenta durante la recarga**

- Es recomendable utilizar un cargador de batería USB de 500+ mAh (USB2.0).
- Evite realizar la carga a la luz solar directa o en un vehículo aparcado bajo la luz solar directa. Asimismo, asegúrese de realizar la carga solamente cuando la temperatura ambiente está comprendida entre 5 y 40 °C.
- Antes de realizar la carga, asegúrese de que el enchufe USB no contiene polvo ni otros objetos extraños.
- No someta la luz a vibraciones durante la carga.
- Cuando su PC se encuentra en estado de suspensión, la unidad no se puede cargar.
- Una vez completada la carga, asegúrese de desconectar el enchufe USB.
- Los tiempos de carga e iluminación son valores aproximados y variarán en función del entorno y de las condiciones de uso.

Precauciones a la hora de utilizar el producto

- La carga, la descarga y el almacenamiento en entornos con temperatura elevada provocarán un deterioro más rápido de la batería recargable. No deje la luz en el interior de un vehículo o cerca de un calefactor.
- Si el tiempo de iluminación se reduce considerablemente incluso después de una carga correcta, es posible que el fin del período de servicio de la batería recargable esté próximo. Deshágase de la batería tal y como se describe en la sección "Precauciones relacionadas con el desecho".

Precauciones relacionadas con el almacenamiento

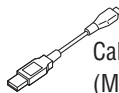
Se recomienda almacenar en lugares frescos y secos. Si va a almacenar la batería durante un prolongado período de tiempo, es importante cargarla 30 minutos cada 6 meses.

Precauciones relacionadas con el desecho

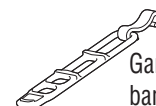
Cuando se deshaga de la unidad luminosa, quite la batería recargable interna y deshágase de ella conforme a las normativas locales.



Unidad luminosa + Abrazadera



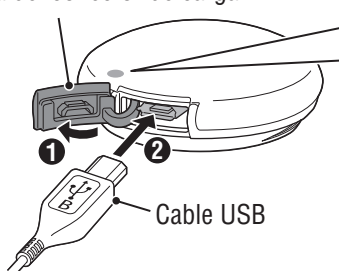
Cable USB (MICRO USB)



Gancho y banda de goma

1 CARGA**! Cargue siempre el producto antes de utilizarlo.**

Tapa del conector de carga



Indicador



Tiempo de carga estándar

Aproximadamente **2 h** (USB 2.0)

A su PC o al cargador de batería USB

2 INSTALACIÓN**Cómo instalar la unidad en la bicicleta**

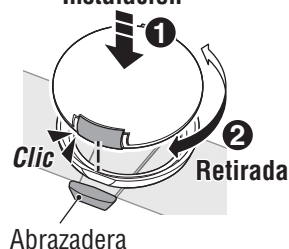
- 1 Confirme que la cubierta de la toma de carga de la linterna esté colocada de cara a la lengüeta de la abrazadera, y haga encajar la unidad en el soporte.
- 2 Extraiga la unidad de la abrazadera girándola hacia la izquierda o hacia la derecha.

Unidad luminosa + Abrazadera

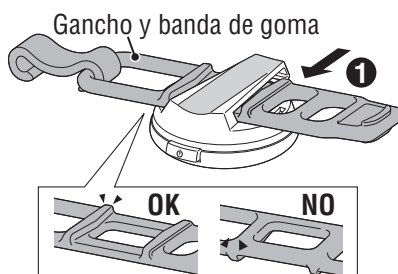


Retirada/instalación de la Abrazadera

Instalación

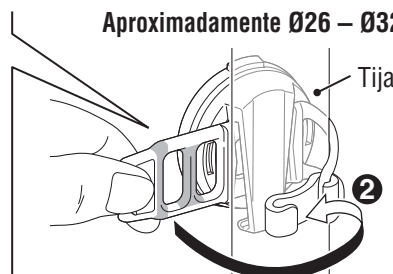


Abrazadera

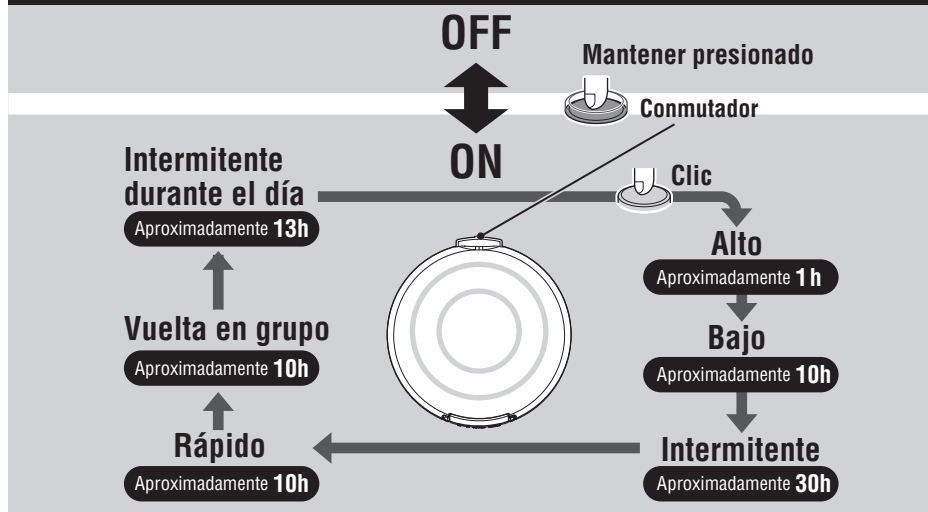
Cómo instalar la unidad en la bicicleta

Gancho y banda de goma

Aproximadamente Ø26 – Ø32 mm



Tija

3 OPERACIÓN DEL CONMUTADOR**Función automática de ahorro de batería :**

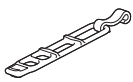
Cuando a la batería le quede poca carga, el modo de iluminación pasará a un parpadeo lento. Recargue la linterna lo antes posible.

ESPECIFICACIONES

Pila	: Batería de polímero de ion-litio recargable (200 mAh)
Intervalo de temperatura	: -10°C – 40°C
Número de recargas y descargas	: Unas 300 veces (hasta que la capacidad nominal caiga al 70 %)
Dimensión / peso	: 45,5 x 44 x 16 mm / 16,5 g

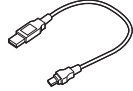
* Las especificaciones y el diseño están sujetos a cambios sin previo aviso.

EN OPTION PIEZAS DE REPUESTO Y OPCIONALES



5442620

Gancho y banda de goma
(WA100)



5342730

Cable USB
(MICRO USB)



5442610

Abrazadera

GARANTÍA LIMITADA

Garantía de 2 años: Solo la unidad de luz (deterioro de la batería no incluido)

En caso de problemas durante su uso normal, la pieza del ordenador será reparada o sustituida sin costo alguno. El servicio debe ser realizado por CatEye Co., Ltd. Para enviar el producto, empaquételo cuidadosamente y no olvide incluir el certificado de garantía con las instrucciones de reparación. En el certificado de garantía deberá constar su nombre y dirección completa. Los gastos de seguro, manipulación y transporte corren a cargo de quien solicite dicho servicio.

CATEYE CO.,LTD.

2-8-25, Kuwazu, Higashi Sumiyoshi-ku, Osaka 546-0041 Japan

Attn: CATEYE Customer Service Section

Phone : (06)6719-6863

Fax : (06)6719-6033

E-mail : support@cateye.co.jp

URL : <http://www.cateye.com>