



ご使用前に必ず本取扱説明書と別紙「バッテリーの取扱いについて」を最後まで読んで、いでも見られるように大切に保管してください。

Before using the light, please read this manual and the attached "Lithium-ion Batteries" thoroughly, and keep them for future reference.

Avant d'utiliser la lampe, veuillez lire attentivement ce manuel ainsi que le livret joint "Batteries lithium-ion" et conservez-les pour une consultation ultérieure.

使用前、必ず本取扱説明書と別紙「バッテリーの取扱いについて」を最後まで読んで、いでも見られるように大切に保管してください。

製品保証について 日本語

2年保証：ライト本体のみ(ただしバッテリーの劣化は除く) 正常な使用状態で故障した場合は無料修理、交換いたします。返品にあたっては、お客様の連絡先、故障状況を明記の上、ご購入日が確認できる領収書のコピー等を添えて、当社宛に直接お送りください。ご購入日が特定できない場合は、保証期間は製造年月となります。弊社のウェブサイトにある外部的要因や取扱説明書に記載されていない用途、方法での誤使用による要返金では保証の対象外となります。また、お送りいただく際の送料はお客様にてご負担いたします。修理完了後、送料弊社負担が願っております。

【販売】株式会社キャットアイ カスタマーサービス 〒546-0041 大阪市東区西長崎2丁目8番25号 TEL: (06)6719-6863 ダイヤルイン FAX: (06)6719-6033 ホームページ http://www.cateye.com Eメール support@cateye.co.jp

LIMITED WARRANTY ENG

2-year Warranty: Light unit only (Deterioration of the battery is excluded.) CatEye products are warranted to be free of defects from materials and workmanship for a period of 2 years from original purchase. If the product fails to work during normal use, CatEye will repair or replace the defect at no charge. Service must be performed by CatEye or an authorized retailer. To return the product, pack it carefully and enclose the warranty certificate (proof of purchase) with instruction for repair. Please write or type your name and address clearly on the warranty certificate. Insurance, handling and transportation charges to CatEye shall be borne by person desiring service. For UK and REPUBLIC OF IRELAND counties, please return to the place of purchase. This does not affect your statutory rights.

GARANTIE LIMITÉE FR

Garantie de 2 ans : Lampe uniquement (Usure de la pile non comprise.) Les produits CatEye sont garantis sur le produit et la main d'œuvre pendant une période de 2 ans après la date d'achat originale. Si le produit tombe en panne lors d'une utilisation normale, CatEye remplacera ou réparera le compteur gratuitement. Ce service devra être effectué par CatEye ou un revendeur autorisé. Lorsque vous retournez le produit, emballez le soigneusement et joignez au compteur le certificat de garantie (preuve d'achat), avec vos instructions sur le dysfonctionnement. Veuillez écrire lisiblement vos coordonnées sur le certificat de garantie, les frais de transport pour le retour du produit sont à la charge de CatEye, les frais pour l'envoi du produit sont à la charge de la personne souhaitant la garantie.

有限保証 繁中

2年保証：確保保証品(不含電池品質下降) CatEye提供自購買日起、2年產品物料和製作瑕疵更換的保服務。若產品於正常使用下發生故障，CatEye將提供免費維修或更換服務。請由CatEye或經銷商進行維修。如要退回產品，請小心包裝產品，並附上保證證明書(購買證明)及維修說明。請在保證證明書上書寫或打上您的姓名和地址。顧客需自行負擔運費、處理及運送費用。

有限保証 簡中

2年保証：仅保証灯具(不含電池質量下降) CatEye提供自購買日起、2年產品物料和製作瑕疵更換的保服務。若產品於正常使用下發生故障，CatEye將提供免費維修或更換服務。請由CatEye或經銷商進行維修。如要退回產品，請小心包裝產品，並附上保證證明書(購買證明)及維修說明。請在保證證明書上書寫或打上您的姓名和地址。顧客需自行負擔運費、處理及運送費用。

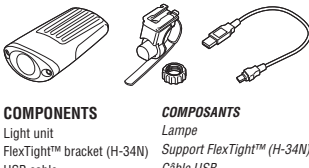
CATEYE CO., LTD. (For US Customers) 2825 Wilderness Place Suite 1200, Boulder CO80301-5494 USA Phone : 303.443.4595 Fax : 303.473.0006 E-mail : support@cateye.co.jp service@cateye.com

SPARE PARTS PIÈCES DE RECHANGE

- 5338827M FlexTight™ bracket (H-34N) Support FlexTight™ (H-34N) フレックスタイトブラケット (H-34N) FlexTight™ 托架 (H-34N) FlexTight™ 托架 (H-34N)
- 5336890 Replacement battery (Li-ion 110mAh) Remplacement de la batterie (Li-ion 110mAh) 交換用バッテリー (Li-ion 110mAh) 更換電池 (Li-ion 110mAh) 更換電池 (Li-ion 110mAh)
- 5341831N Helmet mount Attache-casque ヘルメットマウント オプション托架 安全帽托架

OPTION PARTS PIÈCES OPTIONNELLES

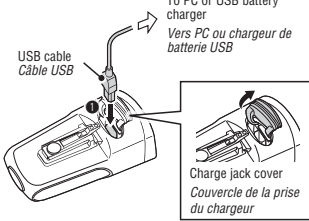
選購零件 選購零件



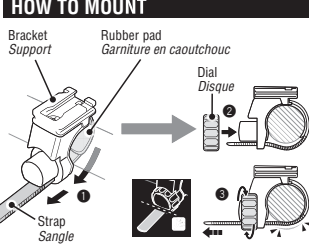
COMPONENTS COMPOSANTS

Light unit Lampe
FlexTight™ bracket (H-34N) Support FlexTight™ (H-34N)
USB cable Câble USB

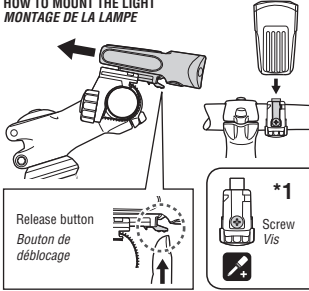
HOW TO CHARGE



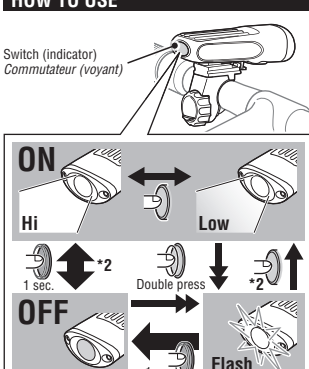
HOW TO MOUNT



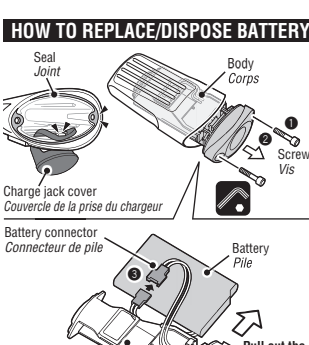
HOW TO MOUNT THE LIGHT MONTAGE DE LA LAMPE



HOW TO USE



HOW TO REPLACE/DISPOSE BATTERY



CAUTION! ENG

- Before your trip, please make sure the light is firmly mounted to the bracket, it lights up, and the light is not blocked by baggage, etc.
- Do not place it within children's reach.
- In preparation for unexpected battery shutoff, we recommend you carry a spare battery.
- Mount the light unit more than 7 cm away from the wireless meter. When it is mounted too close, the transmission may be affected adversely.
- This product is water-resistant under normal daily use and can be used in the rain. However, do not intentionally submerge it in water.
- If the light unit or parts become dirty with mud, etc., clean with a soft cloth which is moistened with mild soap. Never apply paint thinner, benzene or alcohol; damage will result.

1 Avant Initial Use

This unit is shipped with a small charge to check the light. Be sure to charge it before use, according to the instructions "HOW TO CHARGE".

HOW TO CHARGE

- Remove the charging jack cover on the back of the light, and connect the light unit and your PC, or a commercial USB battery charger with the USB cable. The switch lights up, and charging starts.

Switch (indicator) state	Standard charging time (For USB2.0)
ON : Charging OFF : Charging is completed	Approx. 3.5 hours

- * When your PC is in sleep state, the unit cannot be charged.
 - * With USB1.0, it takes time to charge.
- When the switch lights off, charging is completed. Remove the USB cable, and install the charging jack cover.
 - Charging and lighting times are approximate values, and will vary by environmental and user conditions.

HOW TO MOUNT

- Wind the bracket strap around the handlebar, and put the strap through the opening.
- Screw the dial into the bracket to secure it temporarily. * Insert the light unit to the bracket until it clicks, and adjust the beam angle. (Refer to "HOW TO MOUNT THE LIGHT")
- Securely tighten the dial, and cut off any excess bracket strap. * To remove the light unit, pull out it forward while pressing the button. * To re-adjust the beam angle, loosen the dial enough to move the bracket, and securely tighten it after adjustment.

CAUTION!

- Be sure to tighten the dial by hand. When you tighten it too hard with a tool, the screw thread may be stripped.
- Check the dial and screw (*) on the bracket periodically, and use them without any loosening.
- Round off the cut edge of the bracket strap to prevent injury.

HOW TO USE

Switch operation (switching the lighting mode)

The ON/OFF and lighting modes are selected using a switch.

Switch operation	Standard operating time
ON ↔ Off: Long press Hi ↔ Low : Single press Flash : Quick double press (Flash even from OFF)	Hi : Approx. 1.5 hours Low : Approx. 3 hours Flash : Approx. 12 hours

*2 When returning from ON to OFF, or Flash to ON (Hi or Low), it returns to the lighting mode used previously.

Remaining battery capacity

When the switch (indicator) lights up, the remaining battery level is low. Please charge as soon as possible.

HOW TO REPLACE/DISPOSE BATTERY

- When the operating time decreases significantly, the battery life is close to an end. Replace the battery with a new one.

- Remove the 2 screws on the lens using an Allen wrench.
- Remove the charge jack cover, and then pull out the inner unit slowly from the body.
- Remove the battery connector, and replace with a new battery.
- After replacement, check that the seal for the body and the belt for the charge jack cover are in place, place it into the body, and fix it with the 2 screws.

CAUTION!

- The inner unit is a precision device. Never disassemble it. It may lose the optimum light distribution.
- Install the seal and charge jack cover correctly to maintain waterproof properties.
- Bring the used battery, with the connector covered with an insulation tape, stores supporting rechargeable battery recycling.

SPECIFICATIONS

Light source High-intensity white LED x 1
Battery Li-ion 3.7V 110mAh
Charge Mini USB plug
Operating time Hi: Approx. 1.5 hours, Low: Approx. 3 hours, Flash: Approx. 12 hours
Standard charging time Approx. 3.5 hours (USB2.0)
Temperature range Charging: -1F ~ 104F (5C ~ 40C), Operating: -14F ~ 104F (-10C ~ 40C)
Recharge/discharge number of times About 300 times (until the rated capacity drops to 70%)
Dimensions/Weight 3-25/64" x 1-31/32" x 1-17/64" (86 x 50 x 32 mm) / 2.9 oz (80 g) (including rechargeable batteries supplied)
* The specifications and design are subject to change without notice.

ATTENTION! FR

- Avant votre voyage, assurez-vous que la lumière est bien installée sur le support, qu'il s'allume correctement et que la lumière n'est pas bloquée par des valises etc.
- Ne jamais laisser la lampe à portée des enfants.
- Afin d'éviter une panne soudaine due aux piles, nous vous conseillons d'avoir sur vous des piles de rechange.
- Installer la lampe à une distance supérieure à 7 cm environ du dispositif de mesure sans fil. En effet, les transmissions pourraient être défectueuses en cas de montage trop proche.
- Ce produit est résistant à l'eau en utilisation normale et il peut être utilisé sous la pluie. Cependant, ne l'immergez pas volontairement.
- Si la lampe ou certaines parties de la lampe sont sales par de la boue, etc., nettoyez à l'aide d'un chiffon propre humidifié de savon doux. Ne jamais utiliser de solvant, de benzène ou d'alcool; cela causerait des dommages.

1 Avant la première utilisation

Cet appareil est fourni avec une faible charge pour vérifier la lumière. Assurez-vous de le charger avant d'utiliser, en suivant les instructions de la section « PROCÉDURE DE RECHARGE ».

PROCÉDURE DE RECHARGE

- Enlevez le capot de la prise de mise en charge à l'arrière du phare, et connectez le phare à votre PC, ou à un chargeur de batterie USB du commerce, avec le câble USB. Le bouton s'allume et le chargement commence.

État du commutateur (voyant)	Durée de charge normale (Pour USB2.0)
Allumé : En charge Éteint : Charge terminée	Environ 3,5 heures

- * Lorsque votre PC est en veille, l'appareil ne peut pas être chargé.
 - * Le chargement prend plus longtemps avec un port USB1.0.
- Lorsque le bouton s'éteint, le chargement est terminé. Débranchez le câble USB et remettez en place le capot de la prise de mise en charge.
 - Les durées de recharge et d'illumination ne sont fournies qu'à titre indicatif, et varient en fonction des conditions d'utilisation.

MONTAGE

- Enroulez la sangle du support de fixation autour du guidon et insérez la sangle dans l'ouverture.
- Vissez le disque sur le support afin de le fixer temporairement. * Embotez la lampe sur le support jusqu'à ce qu'un clic se fasse entendre, puis ajustez l'angle du faisceau lumineux. (Voir la section intitulée "MONTAGE DE LA LAMPE")
- Serrez bien le disque et coupez la sangle du support qui dépasse. * Pour retirer la lampe, tirez dessus tout en appuyant sur le bouton. * Pour réajuster l'angle du faisceau lumineux, desserrez doucement suffisamment pour pouvoir faire tourner le support, puis serrez le bien après ajustement.

ATTENTION!

- Assurez-vous de bien serrer le disque à la main. Si vous le serrez trop fort avec un outil, vous risquez d'endommager le pas de vis.
- Vérifiez régulièrement le disque et la vis (*) sur le support, et ne les utilisez que s'ils sont bien serrés.
- Arrondir l'extrémité de la sangle du support qui a été coupée pour éviter les blessures.

UTILISATION

Utilisation du bouton (sélection du mode d'éclairage)

Un commutateur sert à mettre l'appareil sous tension et hors tension.

Utilisation du bouton	Durée de fonctionnement (mode standard)
Haute intensité	Environ 1,5 heures
Marche ↔ Arrêt : Pression longue	Environ 12 heures
Faible intensité	Environ 3 heures
Clignotant	Environ 12 heures

*2 En passant du mode clignotant à la position de marche (faible ou haute intensité), l'appareil revient à la position de marche utilisée précédemment.

Charge restante de la pile

Lorsque le bouton (indicateur) s'allume, la durée de vie de la batterie est faible. Veuillez charger la batterie aussitôt que possible.

COMMENT FAIRE POUR REMPLACER/JETER LA BATTERIE

- Lorsque la durée de fonctionnement diminue grandement, la batterie est presque à la fin de sa durée de vie. Remplacez la batterie avec une nouvelle batterie.

- Enlevez les deux vis sur l'objectif avec une clé hexagonale.
- Enlevez le capot de la prise de mise en charge, et extrayez doucement l'unité interne du corps de l'appareil.
- Enlevez le connecteur de batterie et mettez une batterie neuve en place.
- Après remplacement, vérifiez que le joint du corps et la courroie du capot de la prise de mise en charge sont bien en place, placez l'ensemble dans le corps, et fixez avec les deux vis.

ATTENTION!

- Unité interne de la lampe est une pièce mécanique de haute précision, il est par conséquent interdit de la démonter. Ceci risquerait en effet d'annuler la distribution optimale de la lumière.
- Installez correctement le joint et le capot de la prise de mise en charge de façon à garantir l'étanchéité.
- Retournez la batterie usagée, avec le connecteur recouvert par du scotch, dans un magasin de recyclage des batteries rechargeables.

CARACTERISTIQUES

Source lumineuse DEL blanche haute intensité x 1
Pile Li-ion 3,7V 110mAh
Charge Fiche mini USB
Durée de fonctionnement Hi: Environ 1,5 heures, Low: Environ 3 heures, Flash: Environ 12 heures
Temps de charge Recharge: 5C ~ 40C, Utilisation: -10C ~ 40C
Nombre de recharges Environ 300 fois (nombre de fois)
Dimensions/Poids 86 x 50 x 32 mm / 80 g
* Les caractéristiques, la forme et la présentation générale sont sujettes à modification sans avis préalable.

⚠️ ご注意 日本語

- 走行前にはライト本体がブラケットに確実に装着され、点灯すると、荷物等で光が遮られないことを確認してください。
- 幼児の手の触れるところに放置しないでください。
- 不意のバッテリー一切れに備え、予備のライトの携行をおすすめします。
- ライト本体は無線式メーターから7 cm以上離して取り付けてください。近すぎると送受信に影響を与える場合があります。
- 本製品は雨中の使用に耐えられる程度の防水能力です。水に浸けて使用しないでください。
- ライト本体や付属部品が泥等で汚れたときは、薄い中性洗剤を薄らせた柔らかい布で拭いた後、空拭きします。シンナー、ベンジン、アルコール等は表面を傷めますので使用しないでください。

① 初めお使いになる前に

本製品が点灯確認ができる程度に充電されています。ご使用前に行き、使用方法「充電方法」に従って必ず充電を行ってください。

充電方法

- ① ライト本体裏面の充電ジャックカバーを引出し、ライト本体とPC、または市販のUSB充電器をUSBケーブルで接続します。スイッチが点灯して充電が始まります。

スイッチ (インジケータ) 点灯状態	標準充電時間 (USB2.0の場合)
点灯: 充電中 消灯: 充電完了	約3.5時間

- ※ PCがスリープ状態では、充電できません。
- ※ USB1.0の場合、充電に時間がかかります。
- ② スwitchが消灯すると充電完了です。USBケーブルを外し、充電ジャックカバーを取り付けます。
- ※ 標準充電時間および点灯時間は目安であり、使用時の環境により変化する場合があります。

取付方法

- ① ブラケットのバンドをハンドルバーに巻付け、バンドを孔に通します。
- ② ダイヤルをブラケットにねじ込み、仮止めします。
※ ライト本体をブラケットにカチッと音がするまで差込み、照射角度を調整します。(「ライト本体の取付け」参照)
- ③ ダイヤルを強く締付け、余分なバンドを切落とします。
※ ライト本体を取外すときはライト底面にあるレバーを押しながら前方へ引抜いてください。
※ 照射角度の再調整は、ダイヤルをブラケットが少し動く程度にゆるめることから調整し、しっかりと締付け固定します。

⚠️ ご注意

- ダイヤルは必ず手で締付けてください。工具で強く締付けるとネジ山をつぶすおそれがあります。
- ブラケットのダイヤルやネジ(*1)は定期的に確認し、緩みがない状態でご使用ください。
- バンドの切りはケガをしないように処理してください。

使用方法

スイッチ操作 (点灯モード切替)

スイッチでオン・オフと点灯モードを切替えます。

スイッチ	標準連続点灯時間
オン ↔ オフ: 長く押し	ハイ: 約1.5時間
ハイ ↔ ロー: 一回押し	ロー: 約3時間
点滅: 素早く2回押し (オファからも点滅)	点滅: 約12時間

- *2 オンからオフ、または点滅から点灯 (ハイまたはロー) に戻るときは、直前まで使用していた点灯モードに戻ります。

電池残量モード

スイッチ (インジケータ) が点灯すると電池残量がわずかです。できるだけ早く充電してください。

バッテリーの交換/廃棄方法

※ 点灯時間に著しい低下がみられる場合は、バッテリーの寿命です。新しい物に交換してください。

- ① レンズ前面にあるネジ2本を六角レンチで外します。
- ② 充電ジャックカバーを引出し、内部ユニットをボディからゆっくり引き抜きます。
- ③ バッテリーコネクタを外し、新しいバッテリーに交換します。
- ④ 交換後は、ボディのバックン、充電ジャックカバーのベルトがずれていないことを確認してボディに納め、2本のネジでしっかりと固定します。

⚠️ ご注意

- 内部ユニットは精密機器のため、絶対に分解しないでください。最適な配光を得られなくなります。
- 防水性を保つため、バックン、充電ジャックカバーは正しく装着してください。
- 寿命を終えたバッテリーは、コネクタに絶縁テープを貼付け、充電式電池リサイクル協力店へお持ちください。

製品仕様

使用光源.....高輝度白色LED1灯
バッテリー.....Li-ion 3.7V 1110mAh
充電.....ミニUSBプラグ
連続点灯時間.....ハイ: 約1.5時間、ロー: 約3時間、点滅: 約12時間
標準充電時間.....約3.5時間 (USB2.0)
使用温度範囲.....充電時: 5℃~40℃、点灯時: -10℃~40℃
耐衝撃強度.....標準: 300回 (定格容量の70%の容量低下まで)
本体寸法.....幅: 50 x 32 mm / 高さ: 80 mm (充電ジャックカバーを含む)
※仕様及び外観は改良のため予告なく変更することがあります。

⚠️ 注意 繁體中文

- 旅程開始之前，請確認燈具已牢固地安裝至托架上，燈光亮起，且光線未被行李等障礙物阻擋。
- 請將本產品放在遠離兒童之處。
- 為避免電池突然沒電，建議攜帶備用電池。
- 請將燈具裝設於離無線碼表7公分以外的位置。裝置的位置太靠近時，可能對傳輸造成不良影響。
- 本產品於正常使用下具防水性，可在雨天時使用，但請勿刻意將本產品浸泡在水中。
- 若燈具或零件沾染灰塵，請使用沾有溫和肥皂水的軟布加以擦拭。切勿使用稀釋劑、輕油精或酒精，以避免擦傷產品表面。

① 初次使用前

本燈具儲有少許電力，可檢查功能是否正常。使用前，請務必按照「充電方法」中的說明進行充電。

充電方法

- ① 取下燈具背後的充電孔蓋，並使用USB線將燈具連接至PC或市售的USB充電器。開關亮起，即開始充電。

開關 (指示燈) 狀態	標準充電時間 (適用於 USB 2.0)
燈亮: 充電中 燈熄: 充電完成	約 3.5 小時

- ※ PC處於睡眠狀態時，本產品無法充電。
- ※ 使用USB1.0時，需更多時間才能完成充電。
- ② 指示燈熄滅時，表示充電完成。按下USB線，然後蓋上充電插孔蓋。
- ※ 充電與照明時間為概略值，將視環境及使用情況而有所不同。

安裝方法

- ① 將托架固定束帶繞過把手，並使用固定束帶穿過開口處。
- ② 將旋鈕鎖入托架，暫時加以固定。
※ 將燈具置入托架直到卡住，並調整光線角度。(請參閱「燈具安裝方法」)
- ③ 牢固鎖緊旋鈕，剪掉多餘的托架固定束帶。
※ 按下釋放鈕並向前拔出，即可取下燈座。
※ 如要重新調整光線角度，請鬆開旋鈕以移動托架；待調整後，再鎖緊螺帽。

注意:

- 請務必用鎖緊旋鈕，若以工具固定過緊時，可能會導致螺絲滑牙。
- 定期檢查托架上的旋鈕與螺絲(*1)，請確認在沒有鬆動的情況下使用。
- 請將托架固定束帶的切割邊緣修圓，避免受傷。

使用方法

開關操作 (切換照明模式)

使用開關切換開/關及照明模式。

開關操作	標準操作時間
開 ↔ 關: 長壓	高: 約1.5小時
高 ↔ 低: 連壓一次	低: 約3小時
閃爍: 快按兩次 (在關閉時，快按兩下也為閃爍)	閃爍: 約12小時

- *2 從「閃爍」調回「開」(「高」或「低」)時，會先回復為前次使用的「開」模式。

弱電顯示

開關 (指示燈) 亮起時，表示電池剩餘的電力不足，請盡快充電。

如何更換/棄置電池

※ 操作時間大幅減少時，表示電池使用壽命即將耗盡，請換新的電池。

- ① 以六角扳手拆下鏡頭上的兩個螺絲。
- ② 取下充電插頭蓋，慢慢從機身拉出內部組件。
- ③ 卸下電池接頭，然後換新的電池。
- ④ 更換後，請檢查機身密封圈是否完好，充電插頭蓋皮帶是否固定；裝入機身後，旋入兩個螺絲固定。

注意:

- 內部組件是一項精密零件，請勿自行拆解，否則將無法達到最佳散光效果。
- 請正確安裝密封圈及充電插頭蓋，以確保防水性能。
- 使用絕緣膠帶包覆電池的接頭，然後將廢電池帶至有回收充電電池的店家。

規格

光源.....高強度白光LED燈 x1
電池.....Li-ion 3.7V 1110mAh
充電.....迷你USB插頭
操作時間.....高: 約1.5小時、低: 約3小時、閃爍: 約12小時
標準充電時間.....約3.5小時 (USB2.0)
溫度範圍.....充電: 5℃~40℃、操作: -10℃~40℃
充電/放電數.....約300次 (直到穩定容量降至70%)
尺寸/重量.....86 x 50 x 32 mm / 80 g
*本公司保留修改規格與設計的權利，恕不另行通知。

⚠️ 注意 简体中文

- 旅程开始之前，请确认灯具已牢固地安装至托架上，灯光亮起，且光线未被行李等障碍物阻挡。
- 请将本产品放在远离儿童之处。
- 为避免电池突然没电，建议携带备用电池。
- 请将灯具装设于离无线码表7公分以外的位置。装置的位置太靠近时，可能对传输造成不良影响。
- 本产品于正常使用下具防水性，可在雨天时使用，但请勿刻意将本产品浸泡在水中。
- 若灯具或零件沾上灰尘，请用沾有温和肥皂水的软布来擦拭。切勿使用稀释剂、轻油精或酒精，以避免擦伤产品表面。

① 初次使用前

本灯具储有少许电力，可检查功能是否正常。使用前，请务必按照「充电方法」中的说明进行充电。

充电方法

- ① 取下灯具背后的充电孔盖，并使用USB线将灯具连接至PC或市售的USB充电充电器。开关亮起，即开始充电。

开关 (指示灯) 状态	标准充电时间 (适用于 USB 2.0)
灯亮: 充电中 灯熄: 充电完成	约 3.5 小时

- ※ PC处于睡眠状态时，本产品无法充电。
- ※ 使用USB1.0时，需更多时间才能完成充电。
- ② 指示灯熄灭时，表示充电完成。按下USB线，然后盖上充电插孔盖。
- ※ 充电与照明时间为概略值，将视环境及使用情况而有所不同。

安装方法

- ① 将托架固定束带绕过把手，并使固定束带穿过开口处。
- ② 将旋钮锁入托架，暂时加以固定。
※ 将灯具置入托架直到卡住，并调整光线角度。(请参阅「灯具安装方法」)
- ③ 牢固锁紧旋钮，剪掉多余的托架固定束带。
※ 按下释放按钮并向前拔出，即可取下灯座。
※ 如要重新调整光线角度，请松开旋钮以移动托架；待调整后，再锁紧螺帽。

注意:

- 请务必用锁紧旋钮，若以工具固定过紧时，可能会导致螺丝滑牙。
- 定期检查托架上的旋钮与螺丝(*1)，请确认在沒有鬆動的情況下使用。
- 请将托架固定束带的切割边缘修圆，避免受伤。

使用方法

开关操作 (切换照明模式)

使用开关切换开/关及照明模式。

开关操作	标准操作时间
开 ↔ 关: 长压	高: 约1.5小时
高 ↔ 低: 连压一次	低: 约3小时
闪烁: 快按两次 (在关闭时，快按两下也为闪烁)	闪烁: 约12小时

- *2 从「闪烁」调回「开」(「高」或「低」)时，会先回复为前次使用的「开」模式。

弱电显示

开关 (指示灯) 亮起时，表示电池剩余的电力不足，请尽快充电。

如何更换/弃置电池

※ 操作时间大幅减少时，表示电池使用寿命即将耗尽，请换新的电池。

- ① 以六角扳手拆下镜头上的两个螺丝。
- ② 取下充电插头盖，慢慢从机身拉出内部组件。
- ③ 卸下电池接头，然后换新的电池。
- ④ 更换后，请检查机身密封圈是否完好，充电插头盖皮带是否固定；装入机身後，旋入两个螺丝固定。

注意:

- 内部组件是一项精密零件，请勿自行拆解，否则将无法达到最佳散光效果。
- 请正确安装密封圈及充电插头盖，以确保防水性能。
- 使用绝缘胶布包覆电池的连接头，然后将废电池带至有回收充电电池的店家。

规格

光源.....高強度白光LED燈 x1
電池.....Li-ion 3.7V 1110mAh
充電.....迷你USB插頭
操作時間.....高: 約1.5小時、低: 約3小時、閃爍: 約12小時
標準充電時間.....約3.5小時 (USB2.0)
溫度範圍.....充電: 5℃~40℃、操作: -10℃~40℃
充電/放電數.....約300次 (直到穩定容量降至70%)
尺寸/重量.....86 x 50 x 32 mm / 80 g
*本公司保留修改規格與設計的權利，恕不另行通知。

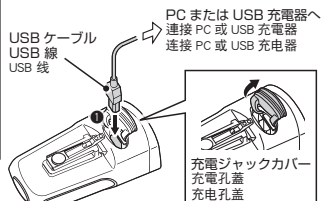


構成品一覽
ライト本体
フレックスタイムブラケット (H-34N)
USB ケーブル

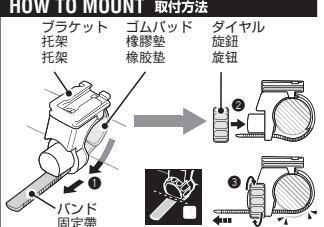
零件
灯具
FlexTight™ 托架 (H-34N)
USB 線

零件
灯具
FlexTight™ 托架 (H-34N)
USB 线

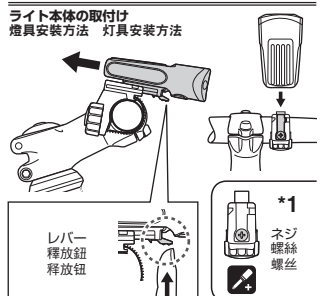
HOW TO CHARGE 充電方法



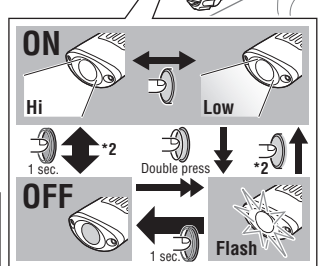
HOW TO MOUNT 取付方法



ライト本体の取付け 燈具安裝方法



HOW TO USE 使用方法



HOW TO REPLACE/DISPOSE BATTERY

バッテリーの交換/廃棄方法

