

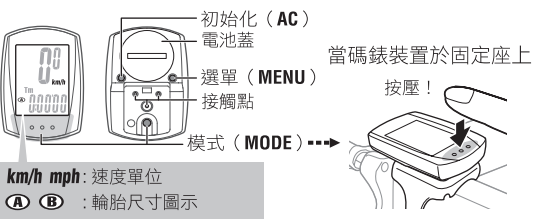


在使用此電腦碼錶之前，請仔細閱讀本手冊，並妥善保存做為日後參考。

警告/警告

- 騎乘時請勿過度注視碼錶，安全第一！
- 妥善地安裝磁鐵、感應器及固定器。請不定期的檢查這些裝備。
- 當兒童不小心將電池吞下時，請儘速就醫。
- 非必要避免將碼錶在太陽直射下放置過久的時間。
- 請勿任意拆解此碼錶。
- 請勿將碼錶摔落地面，如此會導致裝置功能不正常或是損害。
- 當使用安裝在固定座上的碼錶時，利用按壓螢幕下的三個小圓點來改變“模式”(MODE)。
- 用力按壓其它區域會引起碼錶功能錯誤或是損害。
- 勿將碼錶放在金屬表面上。當您如此做時，會引起接觸點導電，這會使電池的電流光。
- 僅能用手在特製的Flex Tight固定座上鎖緊旋轉鈕。過度的鎖緊會傷害固定座內的螺紋。
- 請勿使用稀釋劑、苯或是酒精清潔碼錶本體、固定座與感應器。
- 按照當地的相關規定來處理使用過的電池。
- 使用偏光太陽眼鏡的鏡片時，LCD螢幕可能會被扭曲。

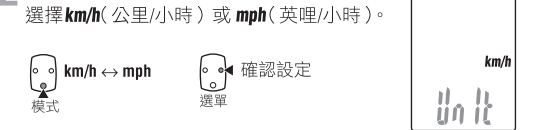
準備電腦碼錶



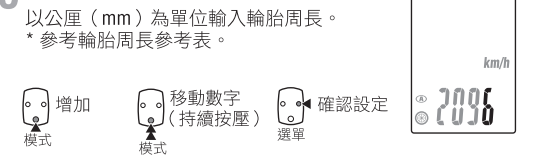
1 清除所有資料 (初始化)



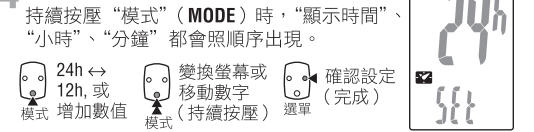
2 選擇所想要的速度單位



3 輸入輪胎周長



4 設定時間



測量自行車輪胎周長 (L)

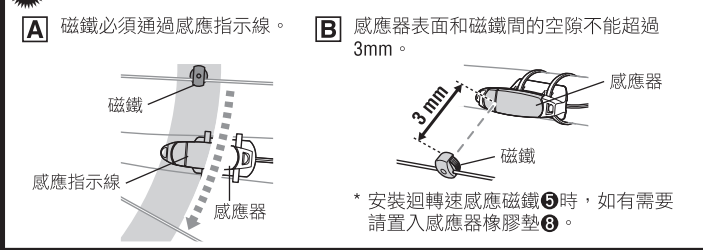
為了取得精確的測量，可以做個輪子滾圈。將氣嘴閥 (valve stem) 垂直於地面。在地面上做個記號，連同騎乘者在腳踏板上重量，用一直線的方式實際滾動一圈，直到氣嘴閥的位置又垂直回到地面，在地上再做個記號，並用公厘尺測量距離，這是最精確的輪胎周長數字。



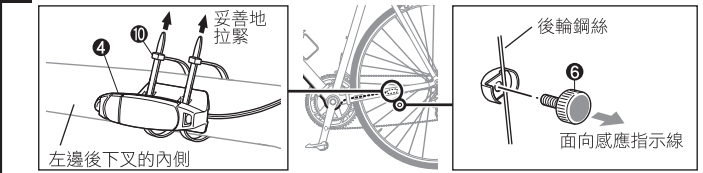
如何在自行車上安裝此裝置



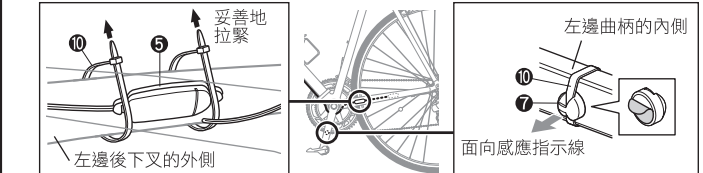
安裝感應器及磁鐵：



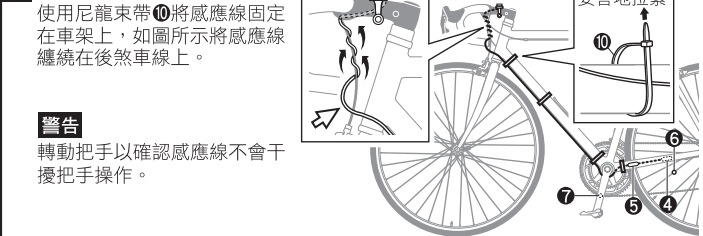
1 安裝速度感應器與速度感應磁鐵



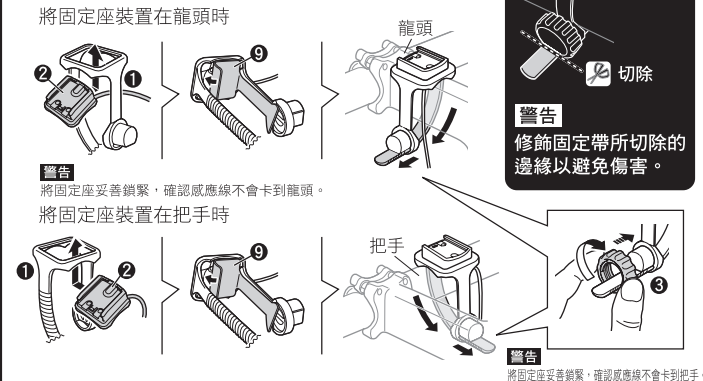
2 安裝迴轉速感應器與迴轉速感應磁鐵



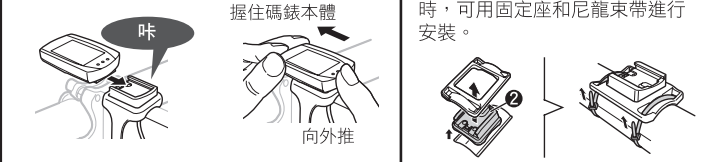
3 安置感應線



4 將固定座裝置於龍頭或把手的位置

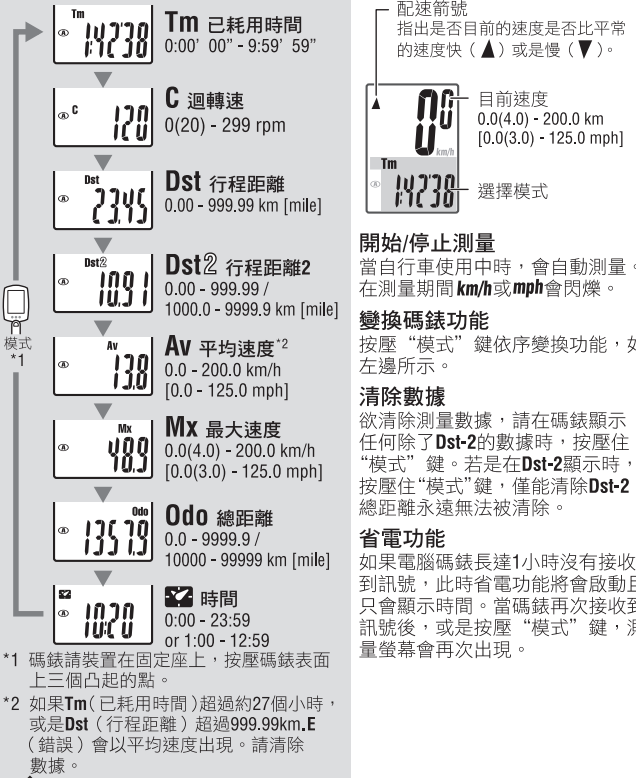


5 移動/裝置碼錶

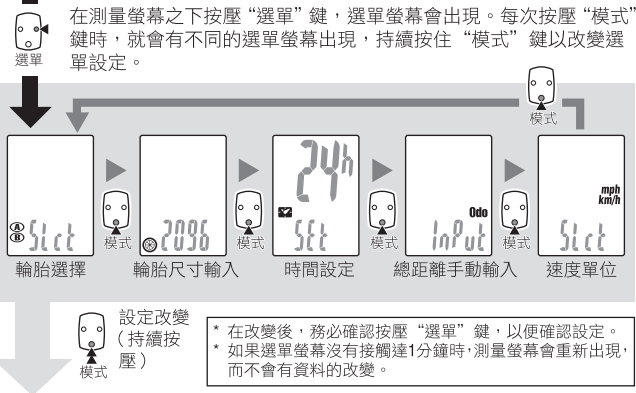


* 在安裝後，檢查速度與迴轉速感應器運作正常。檢查速度感應器時，抬起後輪輕輕地轉動，以便檢查速度是否顯示在螢幕上。檢查迴轉速感應器時，按壓“模式”鍵 (MODE) 使C (迴轉速) 出現在模式螢幕上；反方向轉動曲柄並檢視迴轉速是否顯示在螢幕上。

操作電腦碼錶[測量螢幕]



改變碼錶設定[選單螢幕]



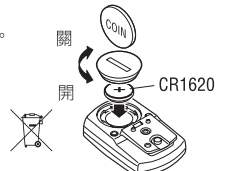
輪胎選擇 在指定輪胎尺寸 (輪胎周長) A 和 B 之間轉換。如果此碼錶用於兩台自行車時，使用此功能。
 輪胎尺寸輸入 按壓“模式”鍵在 A 和 B 兩組輪胎尺寸間轉換。
 * 輸入輪胎尺寸 B，在“輪胎選擇”螢幕下顯示 B。
 時間設定 設定時間請參考“準備電腦碼錶-4”。
 總距離手動輸入 在再次初始化碼錶前，請注意總距離。此說明可以讓您稍後用手動的方式輸入總距離。按壓“模式”鍵增加數值，接著按住“模式”鍵，移動到下一個數字。
 速度單位 按壓“模式”鍵在 km/h 和 mph 間轉換

維修

用柔軟的布搭配使用稀釋的中性清潔劑清潔電腦碼錶或配件，接著用乾的布擦乾。

更換電池

當顯示變弱時，請更換電池。安裝新的鋰電池 (CR1620)，將 (+) 該面朝上。接著參考“準備電腦碼錶”重新初始化碼錶。



問題解決

當碼錶安裝在固定座時，“模式”鍵無法運作。
 檢查固定座和碼錶之間是否有灰塵。
 用水清洗固定座，以便清除灰塵，並確定碼錶推進推出順暢沒有問題。
 速度 (迴轉速) 無法顯示 (檢視螢幕顯示時，同時使用金屬物體接觸碼錶本體背面的兩個接觸點，造成短路現象，如果有數字顯示，代表碼錶已正常運作)。
 感應器和磁鐵間的空隙過大? (必須小於3mm)
 磁鐵是否有通過感應指示線?
 調整磁鐵和感應區的位置。
 間歇短路的接點位於背面
 速度 迴轉速

是否有任何異物 (有可能會導致接觸不順) 卡在碼錶背面的接觸點或是在固定座上?
 清理接觸點。

檢查感應線是否受損? 即使外表看起來正常，也可能感應器內部有受損。請更換固定座感應器組件。

無顯示
 是否碼錶內的電池已用完?
 更換電池，接著初始化碼錶，參考“準備電腦碼錶”。
 不正確資料顯示
 參考“準備電腦碼錶”，再次初始化碼錶。

規格

電池	電腦碼錶: 鋰電池 (CR1620) x 1
電池壽命	約2年左右 (如果碼錶每天使用一小時，電池壽命依使用的情況而變化)
控制器	四位元 一晶片 微運算器 (水晶振動器)
顯示系統	液晶顯示
感應器	無接觸磁性感應器
輪胎周長範圍	0100 mm - 3999 mm (預設數字 A: 2096 mm, B: 2096 mm)
運作溫度	0°C - 40°C (當超過運作溫度範圍時，此產品將無法適當操作。當溫度較高或較低時，反應較慢或是黑色的液晶顯示這些情況都會交替著出現。)
尺寸/重量	46.5 x 31 x 15 mm / 18 g
	* 工廠裝載的電池壽命可能會小於以上所提到的規格。
	* 規格及設計是依照改變而定，恕不另行通知。

標準零件				選配件
#160-2090N 補修零件	#160-0280N 固定帶	#160-2093 固定座感應器	#169-9691N 輪子磁鐵	#160-2770 固定座
		#169-9766 回轉速感應磁	#169-6180 鋰電池 (CR1620)	

有限保固

2年：僅限電腦碼錶
 (配件/固定座感應器及電池消耗除外)
 自首次購買日起，CatEye 的產品保證兩年免於材料及產品的損壞。如果產品在正常運作下而無法使用時，CatEye 將負責維修並免費更換受損的部分。這些服務必須由 CatEye 或是授權的零售商來執行。
 欲退回產品時，請小心包裝，並附上保固證明 (證明購買) 及維修的相關資料。
 請在保固證明內清楚地寫上或打上您的姓名和住址。
 保險、手續費及運送費需由欲送修的消費者自行吸收。
 針對英國及愛爾蘭的消費者，請退回購買的地點，這不會影響您應有的權利。

CATEYE CO., LTD.

2-8-25, Kuwazu, Higashi Sumiyoshi-ku, Osaka 546-0041 Japan
 Attn: CATEYE Customer Service
 Phone : (06) 6719-6863
 Fax : (06) 6719-6033
 E-mail : support@cateye.co.jp
 URL : http://www.cateye.com

[For US Customers]
CATEYE AMERICA, INC.
 2825 Wilderness Place Suite 1200, Boulder CO80301-5494 USA
 Phone : 303.443.4595
 Toll Free : 800.5CATEYE
 Fax : 303.473.0006
 E-mail : service@cateye.com

INTERNATIONAL WARRANTY CERTIFICATE

PURCHASER'S NAME/ADDRESS _____

DEALER'S NAME/ADDRESS _____

DATE OF PURCHASE _____ / _____ / _____

CC-RD200 CATEYE