

# CATEYE

# STEALTH<sup>e</sup>VO

CYCLOCOMPUTER CC-GL11 FR



## Manuel d'utilisation



**Avant d'utiliser l'ordinateur, veuillez lire attentivement ce manuel et le garder pour une consultation ultérieure.**

- \* Ce PDF contient un lien vers YouTube. Lorsque vous cliquez sur le bouton "Regarder une vidéo", un message de sécurité s'affiche. Cliquez sur "Autoriser" pour ouvrir un navigateur et lire la vidéo.
- \* Les vidéos de YouTube et les manuels d'instructions pour ce produit sont sujets à des modifications sans préavis. Pour la dernière version du manuel d'instructions (PDF), visitez le site web officiel de CatEye.
- \* Ce manuel a été préparé en supposant que l'utilisateur dispose de suffisamment de connaissances de base, y compris l'utilisation et la terminologie de PC (Windows/Mac).

## Fonctions de cet appareil

### Méthode de mesure

Cet appareil est un cyclo-ordinateur, comprenant un GPS et un capteur d'accélération intégrés, qui peut effectuer des mesures à partir du signal GPS reçu, sans besoin d'un capteur de vitesse.

### Enregistrement et affichage de l'itinéraire de la route

Les informations du GPS sont enregistrées avec les données de mesure pendant la mesure. Les données de mesure telles que votre itinéraire et altitude peuvent être affichées comme une route sur une carte sur le site, en les chargeant dans l'application logicielle dédiée "CATEYE Sync™" sur votre PC et en les téléchargeant sur le site web spécial "CATEYE Atlas™".

"CATEYE Atlas™" peut être utilisé en tant que base de données pour vos trajets à vélo, où vous pouvez stocker les routes enregistrées en utilisant cet appareil ou CATEYE INOU, un enregistreur de route avec une caméra.

## Icônes utilisées dans ce manuel

- Ce manuel indique le fonctionnement des boutons de l'ordinateur comme illustré ci-dessous.

	Appuyez sur le bouton <b>POWER</b>		Appuyez sur le bouton <b>MODE</b>
	Appuyez pendant 2 secondes sur le bouton <b>POWER</b>		Appuyez pendant 2 secondes sur le bouton <b>MODE</b>
	Appuyez sur le bouton <b>MENU</b>		

- À titre explicatif, les icônes/le texte en rouge sur l'écran de l'ordinateur de ce manuel représentent des éléments clignotants.

# Utilisation correcte de CatEye STEALTH 11

## ⚠ Avertissements / Attention

- Ne pas se concentrer uniquement sur l'ordinateur en roulant. Roulez prudemment!
- Installez fermement le support sur votre vélo et vérifiez de temps en temps qu'il n'est pas desserré.
- Ne pas exposer l'ordinateur à la lumière du soleil pendant de longues périodes.
- Ne pas démonter l'ordinateur de bord.
- Ne pas faire tomber l'ordinateur de bord pour éviter tout bris ou mauvais fonctionnement.
- Serrez le cadran du support FlexTight™ à la main seulement. Si vous le serrez trop fortement avec un outil, etc, vous pourriez abîmer le filetage de la vis.
- Lors du nettoyage de l'ordinateur et du support, n'utilisez pas des solvants, du benzène ou de l'alcool.
- L'écran LCD risque de paraître déformé s'il est vu au travers de lunettes de soleil polarisées.

## GPS

GPS (Global Positioning System) est un système pour identifier la position actuelle sur la terre en recevant des informations de position de haute précision envoyé à partir d'un satellite.

### Réception du signal GPS

- Il peut falloir plusieurs minutes pour obtenir un signal GPS après avoir allumé l'ordinateur.
- Pendant la recherche du signal GPS, nous vous recommandons de ne pas bouger jusqu'à la réception du signal GPS. Cela peut prendre plus de temps pour recevoir le signal GPS si vous vous déplacez tout en recherchant le signal GPS.
- La réception du signal GPS est plus facile dans des conditions telles que le ciel est à découvert ou la perspective des satellites est bonne.

### Là où le signal GPS n'est pas reçu.

Le signal GPS peut ne pas être reçu correctement, et donc l'unité peut arrêter de mesurer ou ne pas afficher les mesures appropriées dans les endroits ou les environnements suivants.

- Dans un tunnel, un souterrain et un bâtiment, entre des immeubles de grande taille, sous une structure élevée et une arcade, etc.
- Par mauvais temps (neige, pluie, etc.)
- À proximité d'une ligne à haute tension ou d'une station de relais téléphonique portable.
- Lorsque l'écran d'ordinateur ne fait pas face vers le ciel.

\* Le résultat de la mesure peut différer légèrement de la valeur réelle, puisque cet appareil calcule la vitesse à partir du signal GPS.

## Pile

Suivez ces instructions pour optimiser les performances de la batterie au lithium-ion.

### Rechargez la batterie avant la première utilisation ou après une longue période de stockage

La tension de la batterie peut chuter pendant une période prolongée de stockage en raison d'un courant de repos.

Chargez complètement la batterie avant la première utilisation.

### Précautions pour le chargement

- Chargez la batterie à une température ambiante entre 5°C et 40°C.
- Veillez à débrancher la prise USB lorsque le chargement est terminé.
- Nettoyez les prises USB avant de faire le chargement.
- Ne pas secouer pendant le chargement.
- Lorsque votre PC est en veille, la batterie ne peut pas être chargée.

### Précautions pour l'utilisation

- Le chargement, le déchargement et le stockage à des hautes températures peut endommager la batterie. Ne pas laisser la batterie dans une voiture ou près d'un radiateur.
- Lorsque la durée d'éclairage diminue de manière significative même si la batterie a été chargée correctement, la batterie rechargeable a atteint la fin de sa durée de vie par détérioration. Pour plus de détails, consultez la section "Comment mettre au rebut l'ordinateur" (page 31).

### Précautions pour le stockage

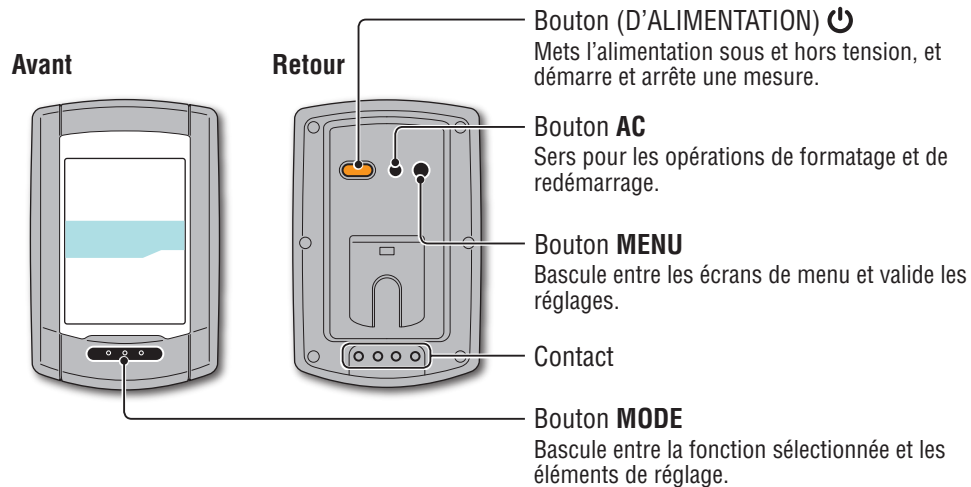
Ne rangez pas la batterie Li-Ion après un chargement complet. Un stockage au frais et au sec est recommandé. Pour un stockage de longue durée, il est important de recharger la batterie 10 minutes au moins une fois tous les 6 mois.

### Précautions pour disposer de la batterie

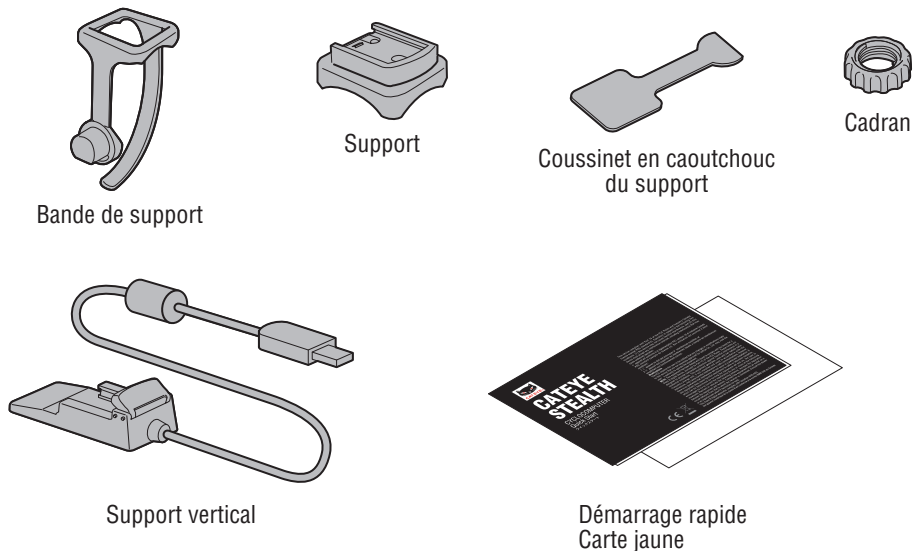
Retirez la batterie rechargeable de l'intérieur avant de jeter l'ordinateur. Pour plus de détails, consultez la section "Comment mettre au rebut l'ordinateur" (page 31).

# Description de l'ordinateur et des pièces

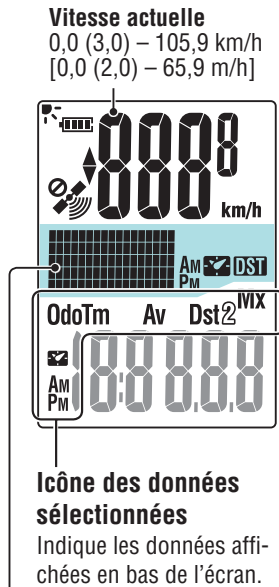
## Ordinateur



## Accessoires



# Écran d'affichage



**Affichage point**  
Affiche l'horloge ou l'altitude. Pour changer l'affichage, consultez "Réglage de l'affichage central" (en cas d'utilisation de CATEYE Sync™ : page 23, en cas d'utilisation de l'ordinateur uniquement : page 28).

icône	Description
	<b>icône de batterie</b> Indique la capacité restante de la batterie avec 5 niveaux. * Pour plus d'information sur le chargement de la batterie, consultez la section "Comment faire pour allumer et éteindre l'alimentation / comment faire pour charger la batterie" (page 5).
	(s'allume) La capacité restante de la batterie est grande
	La capacité restante de la batterie est petite
	La capacité restante de la batterie est presque zéro. Dans un tel cas, l'ordinateur s'éteindra automatiquement. Rechargez la batterie dès que possible.
	<b>Flèche d'allure</b> Indique si la vitesse actuelle est plus rapide ou plus lente que la vitesse moyenne. (▲ plus rapide, ▼ plus lent)
	<b>icône de réception du signal GPS</b> Indique l'état de réception du signal GPS.
	(s'allume) Le signal GPS est fort
	Le signal GPS est faible
	<b>icône de non réception du signal GPS</b> Clignote lorsque le signal GPS n'est pas reçu. Lorsque c'est le cas, la mesure ne peut pas être effectuée. * Lorsque cet état dure pendant plus de 10 minutes, l'ordinateur s'éteindra automatiquement. (Arrêt automatique)
<b>km/h</b> <b>m/h</b>	<b>Unité de vitesse</b> Clignote lorsque la mesure de la vitesse est en cours.
<b>DST</b>	<b>icône d'heure d'été</b> * Pour plus d'information sur le réglage de l'heure d'été, consultez la section "Réglage de l'horloge" (en cas d'utilisation de CATEYE Sync™ : page 23, en cas d'utilisation de l'ordinateur uniquement : page 25).

# Comment installer l'appareil sur votre vélo

Regarder la vidéo  
(YouTube)

Cliquez sur le bouton, un navigateur s'affiche et un film est lu.

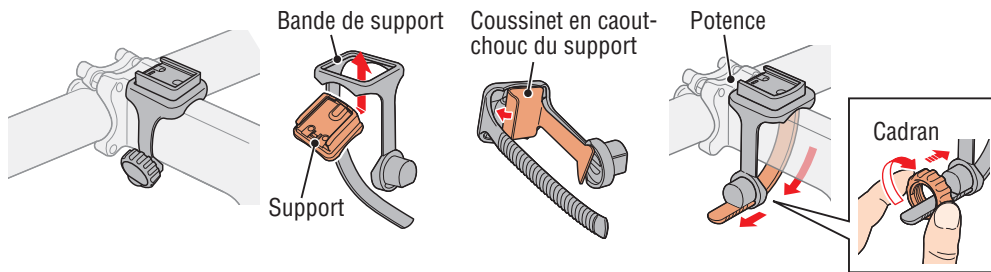
## Monter le support sur la potence ou le guidon

Le support FlexTight™ peut être attaché sur la potence ou le guidon, selon la façon dont le support s'adapte dans le chouchou du support.

### ⚠ ATTENTION:

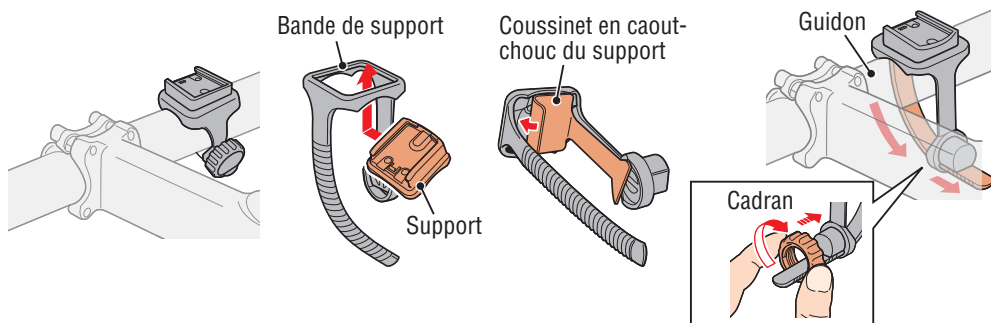
Serrez la molette du support FlexTight™ à la main seulement. Si vous la serrez trop fortement avec un outil, etc, vous pourriez abîmer le filetage de la vis.

### Fixation du support FlexTight™ à la potence



### Fixation du support FlexTight™ au guidon

\* Pour recevoir correctement le signal GPS, ajustez la direction du support pour que l'ordinateur fasse face vers le ciel.



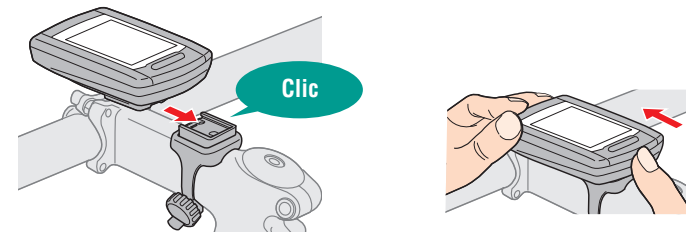
Coupez la longueur excédentaire de la bande avec des ciseaux.

### ⚠ ATTENTION:

Arrondissez le bord coupé de la bande du support pour éviter les blessures.

\* Pour installer le support sur un guidon de type aéro ou un grand guidon, utilisez le support d'attache en nylon optionnel.

## Retrait / Mise en place du compteur



### ⚠ ATTENTION:

Lors du retrait, maintenez l'unité pour l'empêcher de tomber.

# Comment faire pour allumer et éteindre l'alimentation / comment faire pour charger la batterie

## Alimentation MARCHE/ARRÊT

Appuyez sans relâcher sur le bouton  à l'arrière de l'ordinateur, pendant 2 secondes.

\* Configurez l'ordinateur lorsque vous mettez sous tension pour la première fois. Pour plus de détails, consultez la section "Configuration de l'ordinateur" (sur la droite de cette page).

\* Lorsque la capacité de charge de la batterie est faible, chargez-la conformément aux instructions.

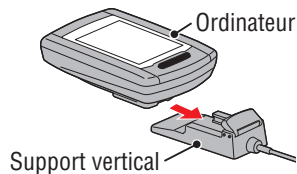


## Comment faire pour charger

### 1 Mettez l'ordinateur sur le support vertical



#### ⚠ ATTENTION:

Ne posez pas un ordinateur mouillé sur la station d'accueil, par exemple s'il a été sous la pluie. Cela peut causer un court-circuit et endommager l'ordinateur ou les données.



### 2 Insérez la fiche USB dans votre PC ou dans un chargeur de batterie USB commercial

Lorsque le chargement a commencé, seulement  (icône de la batterie) est affiché.

icône	Description
 (Animation)	Chargement
 (s'allume)	Le chargement est terminé

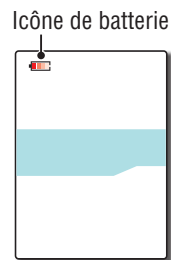
\* Lorsque l'ordinateur est connecté à votre PC, la batterie ne se chargera pas en mode veille du PC.

\* Avec USB1.0, le chargement prendra plus de temps.

\* La batterie se charge à environ 80% après approximativement 90 minutes.

\* Le temps de chargement standard dépendra de l'environnement d'utilisation.

\* L'ordinateur peut être utilisé pendant 10 heures avec un chargement complet. (En raison du courant de repos, la durée d'utilisation se réduira au fur et à mesure après la recharge.)

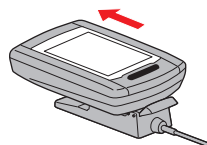


Temps de chargement standard  
Environ 5 h

### 3 Retirez l'ordinateur quand le chargement est terminé

Débranchez la fiche USB de votre ordinateur ou du chargeur de batterie USB et retirez l'ordinateur du support vertical.

\* Pour retirer l'ordinateur, appuyez dessus avec une main tout en tenant le support vertical.



# Configuration de l'ordinateur

Suivez toutes les instructions de formatage lorsque vous utilisez l'appareil la première fois ou que vous restaurez les réglages originaux de l'appareil.

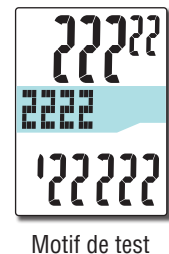
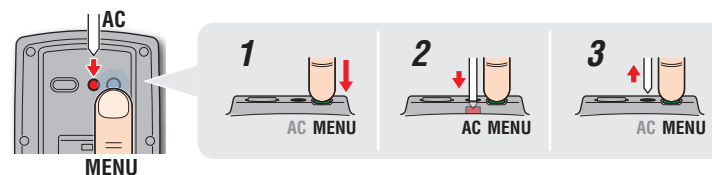
#### ⚠ ATTENTION:

Toutes les données et l'ordinateur seront réinitialisés avec les réglages par défaut.

\* Pour terminer la configuration rapidement, appuyez deux fois sur le bouton **MENU** après le formatage pour arrêter les réglages. Ensuite, vous pouvez configurer rapidement en utilisant votre PC, en changeant la configuration de l'ordinateur à l'aide du logiciel spécial "CATEYE Sync™". Pour plus de détails, consultez la section "Modification de la configuration de l'ordinateur" (page 23).

### 1 Formater (initialiser)

Appuyez en même temps sur le bouton **MENU** à l'arrière de l'ordinateur et sur le bouton **AC**. Relâchez le bouton **MENU** lorsqu'un motif de test s'affiche sur l'écran.



Motif de test

\* Lorsque tous les éléments de l'écran s'allument sans l'affichage d'un motif de test sur l'écran, l'opération de formatage n'a pas été effectuée correctement.

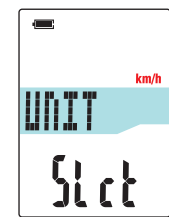
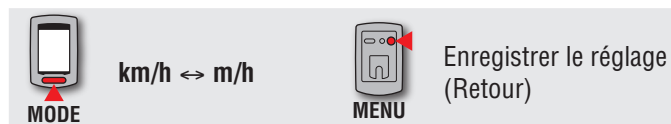
Refaites à nouveau l'opération de formatage.

Regarder la vidéo  
(YouTube)

Cliquez sur le bouton, un navigateur s'affiche et un film est lu.

### 2 Sélectionnez l'unité de vitesse

Sélectionnez "km/h" ou "m/h".



### 3 Choisissez le fuseau horaire

Dans la "Liste des fuseaux horaires", sélectionnez le code de la ville la plus proche de chez vous.



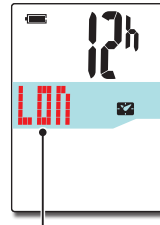
MODE

Changer l'affichage



MODE

Enregistrer le réglage (Appuyez et maintenez)

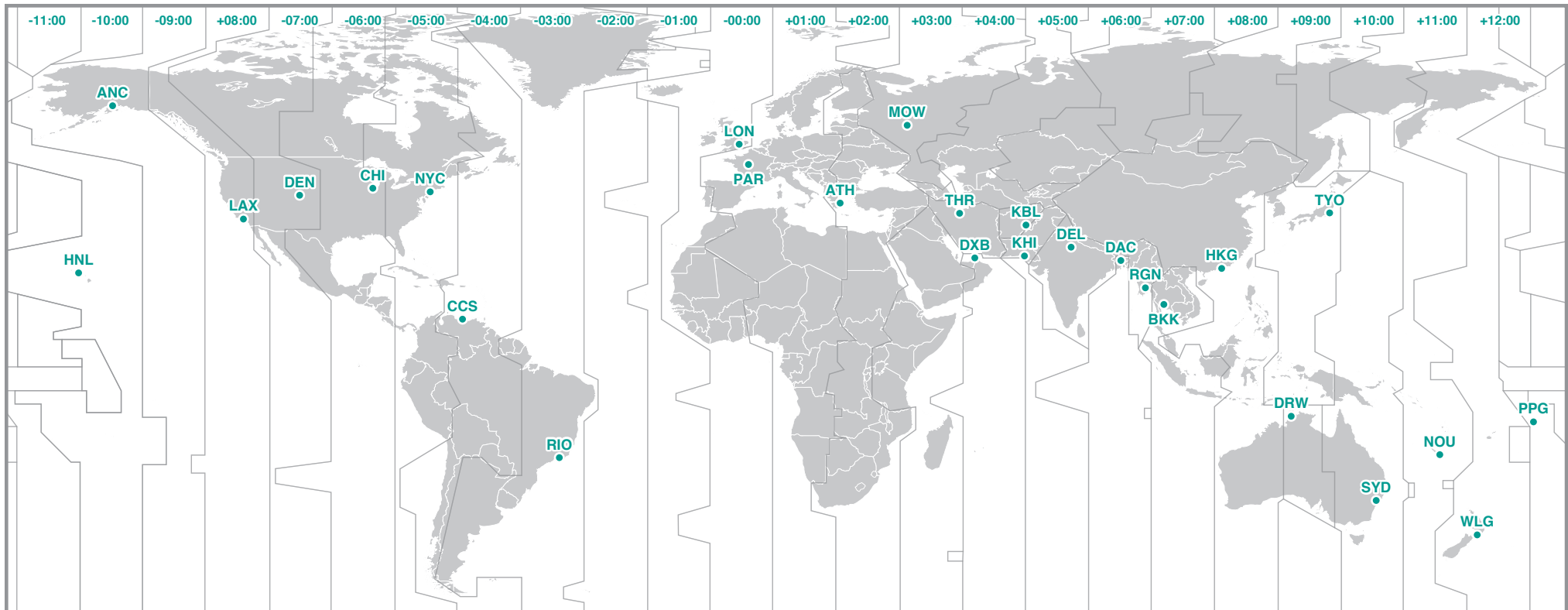


Code de la ville

#### Liste des fuseaux horaires

Code de la ville	Nom de la ville	Différence de temps
LON	Londres	0
PAR	Paris	+1
ATH	Athènes	+2
MOW	Moscou	+3
THR	Téhéran	+3.5
DXB	Dubaï	+4
KBL	Kaboul	+4.5
KHI	Karachi	+5
DEL	Delhi	+5.5
DAC	Dhaka	+6
RGN	Yangon	+6.5
BKK	Bangkok	+7
HKG	Hong-Kong	+8
TYO	Tokyo	+9

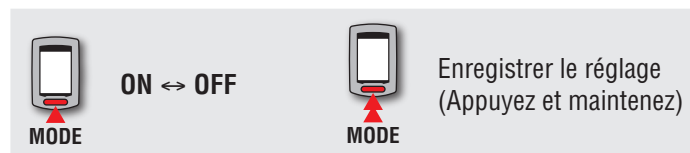
Code de la ville	Nom de la ville	Différence de temps
DRW	Darwin	+9.5
SYD	Sydney	+10
NOU	Nouméa	+11
WLG	Wellington	+12
PPG	Pago Pago	-11
HNL	Honolulu	-10
ANC	Anchorage	-9
LAX	Los Angeles	-8
DEN	Denver	-7
CHI	Chicago	-6
NYC	New York	-5
CCS	Caracas	-4
RIO	Rio de Janeiro	-3



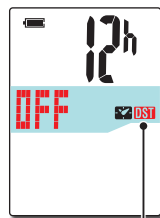
## 4 Sélectionnez l'heure d'été

Vous pouvez régler l'heure d'été lorsque vous avez activé l'heure d'été. Choisissez entre MARCHE et ARRÊT.

Réglage	Description
ON (MARCHE)	Avance l'horloge d'une heure
OFF (ARRÊT)	Affiche avec l'heure de l'horloge standard



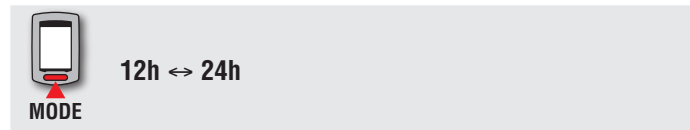
\* Changez entre MARCHE/ARRÊT en fonction de la période d'heure d'été.



Icône d'heure d'été

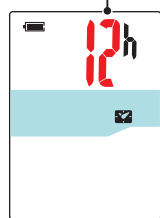
## 5 Choisissez le format d'affichage de l'heure

Choisissez le format d'affichage de l'heure "12h" (format 12 heures) ou "24h" (format 24 heures).



\* La date et l'heure sont acquies à partir du signal GPS, par conséquent, il n'est pas nécessaire de les saisir.

Format d'affichage



## 6 Appuyez sur le bouton MENU pour terminer les réglages

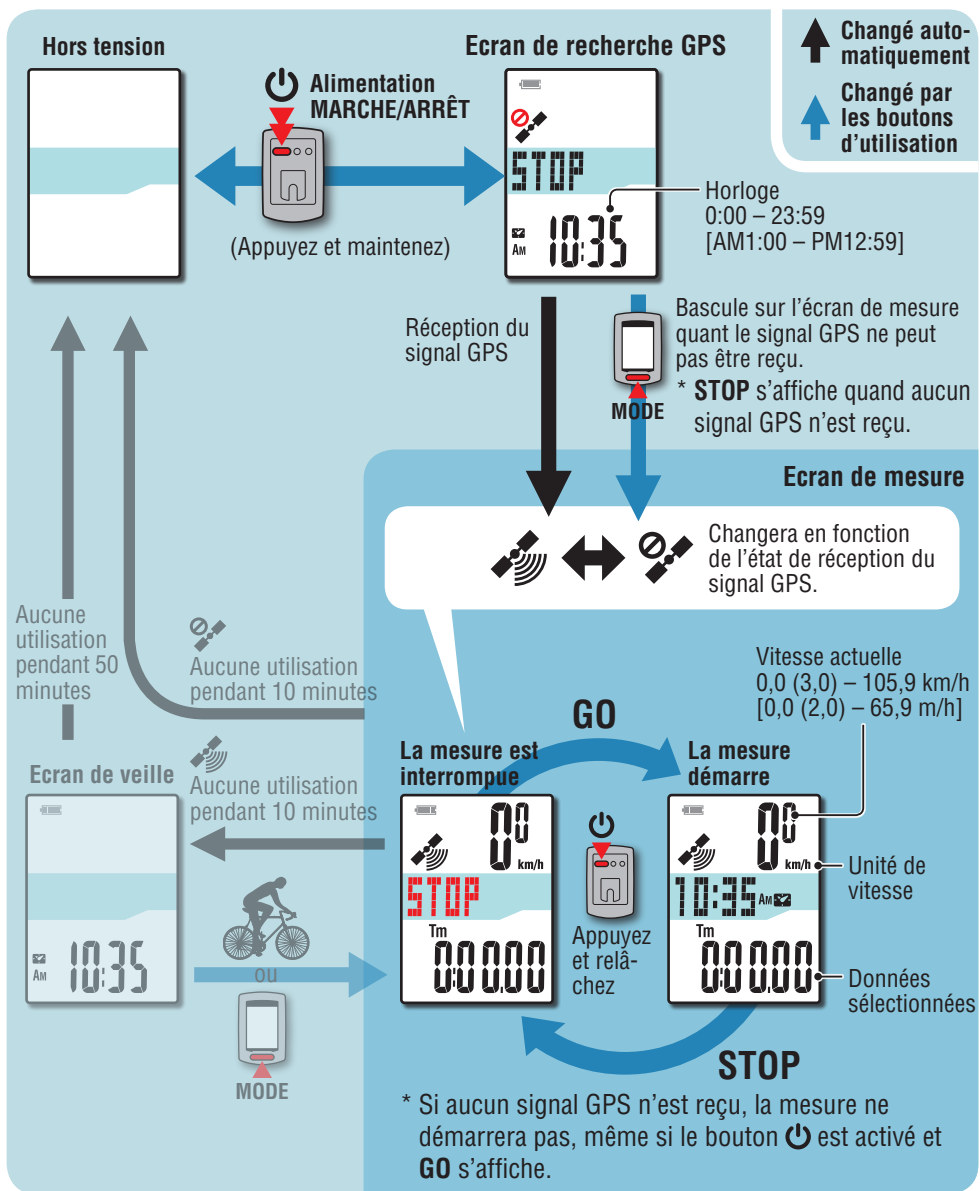
La configuration est terminée et l'ordinateur change à l'écran de recherche GPS.



La configuration de l'ordinateur est maintenant terminée. Pour plus d'informations sur l'utilisation de l'ordinateur, consultez la section "Les écrans" (page 8).

# Les écrans

Cet appareil est doté de trois écrans : un écran de recherche GPS, un écran de mesure et un écran de veille. Ces écrans s'affichent alternativement selon l'état de réception du signal GPS et le mouvement du vélo. Cette section décrit le défilement de l'écran après la mise sous tension, jusqu'au démarrage des mesures.



## Écran de recherche GPS (lorsque l'alimentation est allumée)

Lors de la mise sous tension, l'écran de recherche GPS apparaît, l'appareil commence à rechercher le GPS. Le comportement de l'appareil change, comme illustré ci-dessous, selon la réception ou la non réception du signal GPS.

Réception du signal GPS	Comportement de l'appareil
Réception du signal GPS	L'icône de réception du signal GPS (📶) s'allume, l'appareil bascule sur l'écran de mesure.
Signal GPS non reçu (là où il y a une réception dans un endroit fermé ou lorsque la réception du signal GPS n'est pas possible)	En appuyant sur le bouton <b>MODE</b> , on passe à l'écran de mesure sans réception de signal GPS.

\* La réception du signal GPS prendra quelques minutes en fonction des conditions de réception.

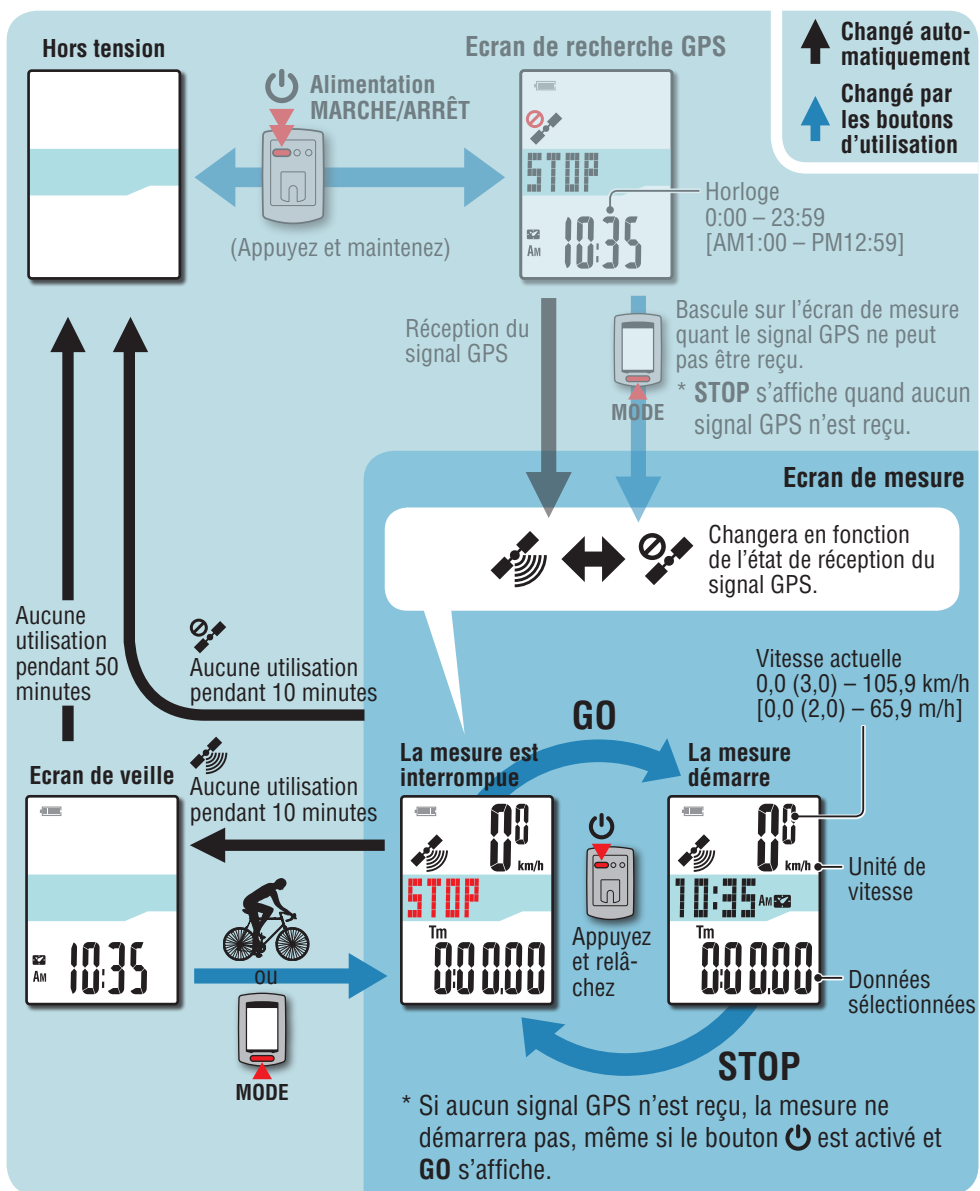
## Écran de mesure

Voici l'écran de base de l'appareil. L'écran de mesure est doté des états décrits ci-dessous.

Écran	Description
	<b>Lorsque l'icône de non-réception de signal GPS (📶) clignote</b> Aucun signal GPS ne peut être reçu. Dans cet état, une mesure est impossible même si vous roulez à vélo ; vous pouvez seulement vérifier les données de mesure et faire une opération de réinitialisation. * L'appareil se met automatiquement sous tension si vous n'appuyez sur aucun bouton pendant 10 minutes et si aucun signal de GPS n'est reçu. (Arrêt automatique)
	<b>L'icône de réception du signal GPS (📶) s'allume et STOP clignote</b> La mesure est interrompue tandis que <b>STOP</b> est affiché. En appuyant sur le bouton <b>MARCHE/ARRÊT</b> , la mesure démarre ou est mise sur pause ( <b>STOP</b> apparaît).
	<b>L'icône de réception du signal GPS (📶) s'allume et STOP n'apparaît pas</b> La mesure démarre et s'arrête automatiquement en phase avec le mouvement du vélo. * Pendant la mesure, l'unité de mesure clignote. * Si le signal GPS ne peut pas être reçu pendant le déplacement du vélo, l'icône de non-réception de signal GPS (📶) clignotera, et l'appareil arrêtera de mesurer. La mesure reprendra lorsque la réception du signal GPS reviendra.

\* Pour plus d'informations sur la façon d'effectuer une mesure, consultez la section "Mesures" (page 10).





\* L'appareil se met automatiquement sous tension si vous n'appuyez sur aucun bouton pendant 10 minutes et si l'icône de réception du signal GPS () clignote sur l'écran de mesure. (Arrêt automatique)

Le signal GPS peut ne pas être reçu correctement, et donc l'unité peut arrêter de mesurer ou ne pas afficher les mesures appropriées dans les endroits ou les environnements suivants.

- Dans un tunnel, un souterrain et un bâtiment, entre des immeubles de grande taille, sous une structure élevée et une arcade, etc.
- Par mauvais temps (neige, pluie, etc.)
- À proximité d'une ligne à haute tension ou d'une station de relais téléphonique portable.
- Lorsque l'écran d'ordinateur ne fait pas face vers le ciel.

## Ecran de veille

L'appareil passe automatiquement à l'écran de veille si le vélo ne bouge pas, ou si vous n'appuyez sur aucun bouton pendant 10 minutes et l'icône de réception du signal GPS () clignote sur l'écran de mesure.

Quand le vélo repart de nouveau, l'appareil retourne à son état d'origine.

\* L'appareil se met hors tension automatiquement après 50 minutes lorsque l'écran de veille est affiché. (Arrêt automatique)

\* Lorsque le signal GPS ne peut pas être reçu alors que l'écran de veille est affiché, l'icône de non réception du signal GPS () clignote. Dans un tel cas, l'ordinateur ne revient pas à l'écran de mesure, même si vous êtes sur le vélo.

## Commencer/arrêter la mesure

Cet appareil est un cyclo-ordinateur sans capteur utilisant GPS.

**⚠ ATTENTION:** Les mesures ne peuvent être prises sans réception de signaux GPS.

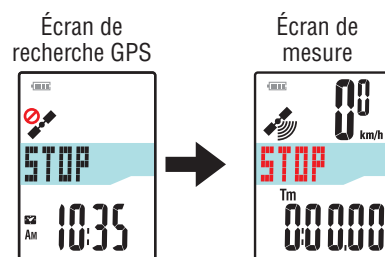
\* Pour plus de détails concernant chaque écran, référez-vous à la section “Les écrans” (page 8).

### 1 Appuyez sur le bouton et maintenez-le enfoncé pendant 2 secondes

L'appareil s'allume et l'écran de recherche GPS apparaît.

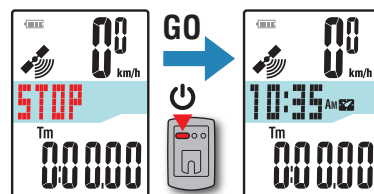
Attendez quelques minutes jusqu'à ce que le signal GPS ait été reçu.

Après que le signal GPS ait été reçu, l'appareil passe de l'écran de recherche GPS à l'écran de mesure.



### 2 Vérifiez que l'icône de réception du signal GPS () s'allume, puis appuyez sur le bouton

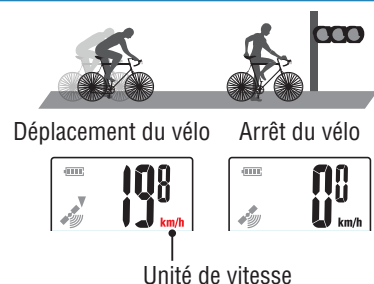
STOP passe à GO sur l'écran de mesure et lance la mesure.



### 3 Commencez à pédaler

Pendant la mesure, la mesure démarre et s'arrête automatiquement en phase avec le mouvement du vélo.

\* Pendant la mesure, l'unité de mesure clignote.



### 4 Appuyez sur le bouton pour arrêter la mesure

STOP apparaît sur l'écran de mesure et arrête la mesure.

Une fois que la mesure s'arrête, appuyez sur le bouton **MODE**, puis maintenez-le enfoncé pour remettre les données de mesure sur 0 (opération de réinitialisation) et produire des données de trajet jusqu'à ce moment-là.



\* Les données du début de la mesure jusqu'à l'opération de réinitialisation sont enregistrées comme un seul trajet, que l'appareil soit allumé ou éteint. Pour continuer la mesure, coupez l'alimentation sans effectuer d'opération de réinitialisation. Pour plus de détails, référez-vous à la section “Remettre à zéro les données de mesure et pour générer les données de trajet” (page 12).

\* Pour plus d'informations sur le téléchargement des données de trajet, consultez “Téléchargement des données de mesure (données de trajet)” (page 15).

### 5 Appuyez sur le bouton et maintenez-le enfoncé pendant 2 secondes

L'appareil s'éteint.

\* Si l'appareil est éteint sans que la mesure n'ait été arrêtée, il redémarrera en mode de mesure lorsqu'il sera rallumé.

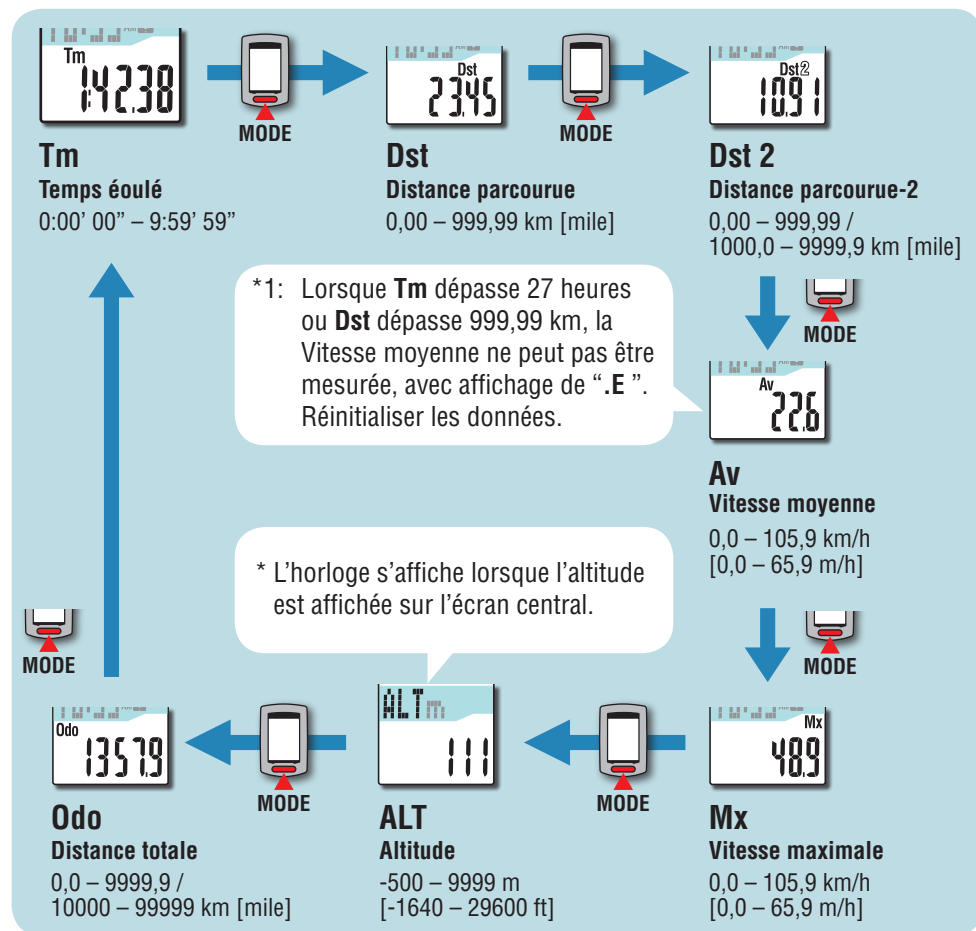
Le signal GPS peut ne pas être reçu correctement, et donc l'unité peut arrêter de mesurer ou ne pas afficher les mesures appropriées dans les endroits ou les environnements suivants.

- Dans un tunnel, un souterrain et un bâtiment, entre des immeubles de grande taille, sous une structure élevée et une arcade, etc.
- Par mauvais temps (neige, pluie, etc.)
- À proximité d'une ligne à haute tension ou d'une station de relais téléphonique portable.
- Lorsque l'écran d'ordinateur ne fait pas face vers le ciel.

## Changement de la fonction d'ordinateur

Appuyez sur le bouton **MODE** pour changer les données mesurées en bas de l'affichage, dans l'ordre indiqué dans la figure suivante.

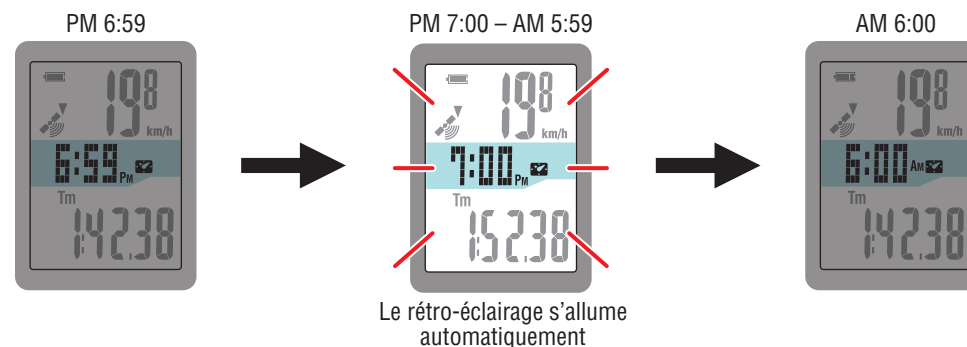
\* Les fonctions inutiles peuvent être cachées. Pour plus de détails, consultez "Réglage de l'affichage de fonction" (en cas d'utilisation de CATEYE Sync™ : page 23, en cas d'utilisation de l'ordinateur uniquement : page 27).



## Rétro-éclairage

Lors de l'utilisation pendant la nuit, le rétro-éclairage s'allume toujours.

### Exemple : Réglage de l'heure de nuit : 7:00 PM à 6:00 AM



\* L'heure de nuit peut être réglée selon vos besoins.

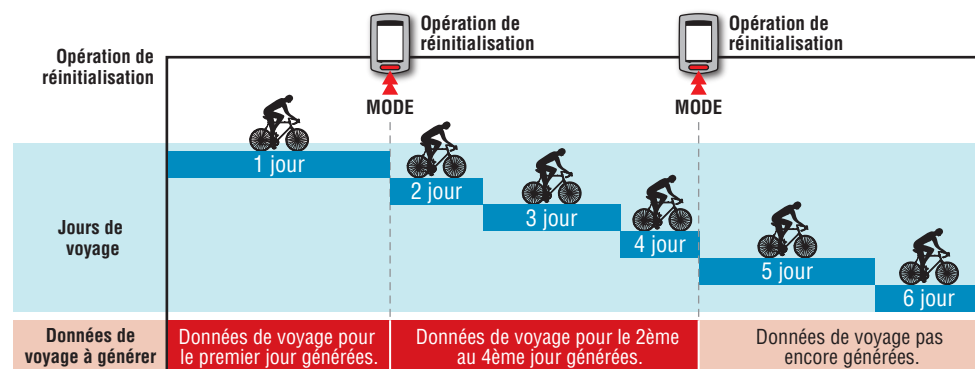
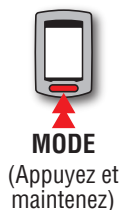
Pour plus de détails, consultez "Réglage de l'heure de nuit" (en cas d'utilisation de CATEYE Sync™ : page 23, en cas d'utilisation de l'ordinateur uniquement : page 27).

\* Par défaut, elle est réglée de 6:00 PM à 7:00 AM.

## Remettre à zéro les données de mesure et pour générer les données de trajet

Appuyez et maintenez le bouton **MODE** avec l'écran de mesure affichée pour réinitialiser les données de mesure à 0 (réinitialisation du fonctionnement). Toutes les données de mesure jusqu'à ce moment-là sont générées comme des données de trajet.

Vous pouvez afficher les résultats de mesure et les enregistrer les voyages, en téléchargeant les données de voyage sur le site spécial "CATEYE Atlas™" via le logiciel dédié "CATEYE Sync™".

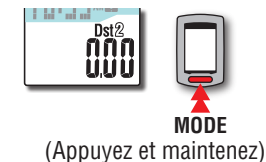


- \* Un voyage est continu jusqu'à ce que l'opération de réinitialisation soit effectuée, même si l'alimentation est éteinte pendant la mesure.
- \* La distance parcourue-2 (**Dst2**) n'est pas réinitialisée à 0, car elle doit être réinitialisée séparément. Pour plus de détails, consultez la section "Réinitialiser la distance parcourue-2" ci-dessous.
- \* La distance totale (**Odo**) ne peut pas être réinitialisée.
- \* Pour plus d'informations sur la façon de télécharger vers le CATEYE Atlas™, consultez la section "Téléchargement des données de mesure (données de trajet)" (page 15).
- \* La capacité de la mémoire de cet appareil est limitée. Lorsque le volume des données dépasse la capacité de la mémoire, les nouvelles données ne seront plus enregistrées. Pour plus de détails, consultez la section "Intervalle d'enregistrement et limite de capacité" (page 19).

## Réinitialiser la distance parcourue-2

Appuyez sans arrêter sur le bouton **MODE** avec la distance parcourue-2 affichée (**Dst2**) pour réinitialiser seulement les données de la distance parcourue-2 sur 0.

\* La valeur de distance parcourue-2 (**Dst2**) ne peut pas être enregistrée en tant que donnée de trajet.



# Configuration de votre PC

Dans un premier temps, accédez au site Web spécial CATEYE Atlas™ pour vous inscrire comme membre. Ensuite, installez CATEYE Sync™ sur votre PC (Windows/Mac). Vous pouvez télécharger les données de trajet mesurées avec cet appareil vers CATEYE Atlas™, STRAVA™, TrainingPeaks™ et d'autres, ou changer la configuration de l'ordinateur en utilisant votre PC.

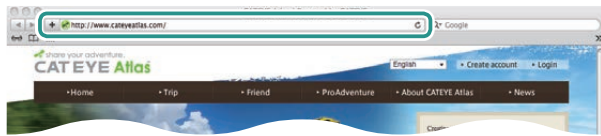
**⚠ ATTENTION:** Utilisez l'ordinateur avec un environnement d'accès à Internet pour accéder au CATEYE Atlas™ ou télécharger CATEYE Sync™.

## Inscription des membres sur CATEYE Atlas™

- Vous pouvez utiliser le même compte lors de l'utilisation de CATEYE INOU en étant un membre enregistré.
- Lorsque vous téléchargez les données du trajet acquises par cet appareil uniquement vers STRAVA™ ou vers TrainingPeaks™, l'inscription en tant que membre de CATEYE Atlas™ n'est pas nécessaire. Installez CATEYE Sync™, et consultez la section "Chargement des données de trajet" (page 15).

### 1 Accéder à CATEYE Atlas™

Accédez au site "CATEYE Atlas™" à partir de votre navigateur (<http://www.cateyeatlas.com>)



### 2 Cliquez sur [Create account]

Enregistrez-vous en tant que membre temporaire en suivant les instructions affichées à l'écran. Une fois que vous êtes inscrit, un e-mail est envoyé de CATEYE Atlas™. Accédez à l'URL spécifiée pour enregistrer votre adhésion formelle.

- \* L'inscription comme membre est gratuite.
- \* Notez l'adresse e-mail, le mot de passe et la date de naissance enregistrés, et assurez-vous de les conserver.



### 3 Cliquez sur [Login here]

### 4 Entrez votre adresse e-mail et votre mot de passe, puis cliquez sur [Login]

Entrez correctement l'adresse e-mail et le mot de passe enregistrés pour vous connecter.  
\* Allez à la section "Installation de CATEYE Sync™" (sur la droite de cette page).

## Installation de CATEYE Sync™

### Environnement d'exploitation pour CATEYE Sync™

<b>OS</b>	Windows XP (32 bits) et Vista / 7 / 8 (32 bits / 64 bits) * .NET Framework 3.5 est requis. Mac OS 10.6 ou version ultérieure
<b>Mémoire</b>	Environnement recommandé pour les OS respectifs
<b>HDD</b>	Capacité disponible requise : 64 Mo ou plus
<b>Navigateur</b>	Internet Explorer 7 ou version ultérieure, Safari 4.0 ou version ultérieure, Firefox et Google Chrome 5.0 ou version ultérieure

### Comment installer CATEYE Sync™

#### 1 Cliquez sur [Download CATEYE Sync™ now]

Téléchargez le fichier en suivant les instructions affichées à l'écran.



#### 2 Double-cliquez sur le fichier exécutable téléchargé

OS	Fichier exécutable
<b>Pour Windows</b>	[setup.exe]
<b>Pour Mac</b>	[CATEYESyncSetup.pkg]

\* Les droits administrateur sont nécessaires pour exécuter le programme sur Windows Vista / 7 / 8.

#### 3 Effectue l'installation en suivant les instructions affichées à l'écran

Une fois l'installation terminée, CATEYE Sync™ démarre.

\* Allez à la section "Configuration de CATEYE Sync™" (page 14).

## Configuration de CATEYE Sync™

Après l'installation de CATEYE Sync™, configurez les paramètres de connexion pour CATEYE Atlas™.

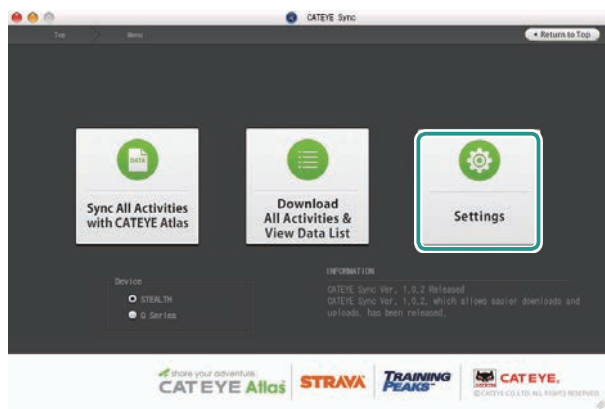
\* Lorsque vous téléchargez les données de trajet uniquement vers STRAVA™ ou vers TrainingPeaks™, le paramétrage suivant n'est pas nécessaire.

### 1 Démarrez CATEYE Sync™

Double-cliquez sur le raccourci [CATEYE Sync™] pour démarrer CATEYE Sync™.

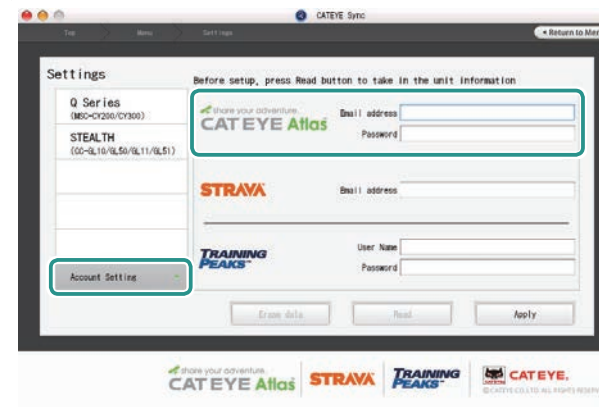
### 2 Cliquez sur [Settings]

L'écran des paramètres apparaît.



### 3 Cliquez sur [Account setting] et entrez votre adresse e-mail et votre mot de passe

Entrez correctement l'adresse email et le mot de passe que vous avez utilisé lorsque vous avez enregistré CATEYE Atlas™.



### 4 Cliquez sur [Apply]

Le paramétrage de la connexion pour CATEYE Sync™ est terminé. La configuration de votre PC est à présent terminée.

- \* Pour plus d'informations sur la façon de télécharger les données de trajet, consultez la section "Téléchargement des données de mesure (données de trajet)" (page 15).
- \* Avec CATEYE Sync™, vous pouvez synchroniser les paramètres configurés dans "Configuration de l'ordinateur" (page 5) avec l'ordinateur. Pour plus de détails, consultez la section "Modification de la configuration de l'ordinateur" (page 23).
- \* Lors de l'utilisation de CATEYE INOU, cliquez sur [INOUE] pour lancer INOU Sync. Lorsque vous utilisez CATEYE INOU pour la première fois, téléchargez CATEYE Sync™ INOU à partir de CATEYE Atlas™ pour l'installer.

# Téléchargement des données de mesure (données de trajet)

Les données de trajet générées par l'opération de réinitialisation peuvent être téléchargées vers le site Web spécial CATEYE Atlas™ ou d'autres services (STRAVA™ et d'autres) avec la procédure suivante.

**Il est recommandé de télécharger fréquemment des données de trajet sur votre PC. Si trop de données sont accumulées, cela peut prendre plus de temps à télécharger ou entraîner une erreur de téléchargement.**

## Chargement des données de trajet

Sauvegardez les données de trajet de l'ordinateur sur votre PC, et chargez toutes les données de trajet désirées sur CATEYE Atlas™, STRAVA™, ou TrainingPeaks™.

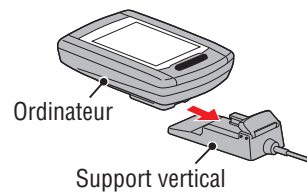
\* Les données de trajets sans l'opération de réinitialisation ne peuvent pas être reconnues avec CATEYE Sync™. Effectuez l'opération de réinitialisation de l'ordinateur avant la mise sur le support vertical.

Regarder la vidéo  
(YouTube)

Cliquez sur le bouton, un navigateur s'affiche et un film est lu.

### 1 Mettez l'ordinateur sur le support vertical

**⚠ ATTENTION:**  
Ne posez pas un ordinateur mouillé sur la station d'accueil, par exemple s'il a été sous la pluie. Cela peut causer un court-circuit et endommager l'ordinateur ou les données.



### 2 Insérez la fiche USB dans votre PC

Seul  (Icône de batterie) est affiché sur l'écran.

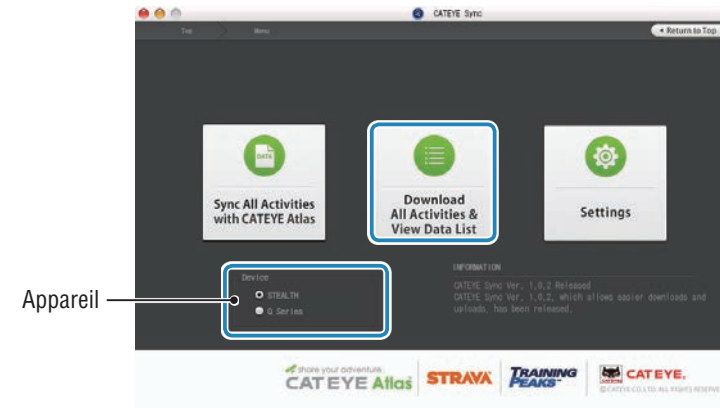


### 3 Démarrez CATEYE Sync™

Double-cliquez sur le raccourci [CATEYE Sync™] pour démarrer CATEYE Sync™.

### 4 Vérifiez que "STEALTH" est sélectionné dans Appareil, et cliquez sur [Download All Activities & View Data List]

Les données de trajet sont téléchargées de l'ordinateur sur votre PC, puis l'écran de la liste des données s'affiche.

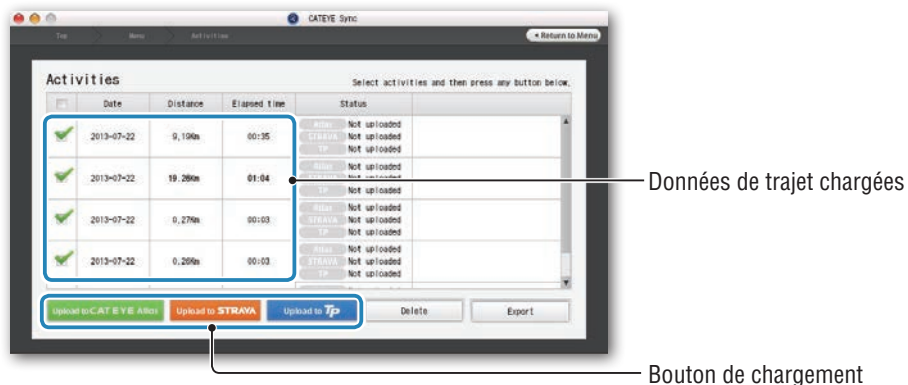


\* Les données de trajet téléchargées avec succès sur votre PC sont automatiquement supprimées de l'ordinateur.

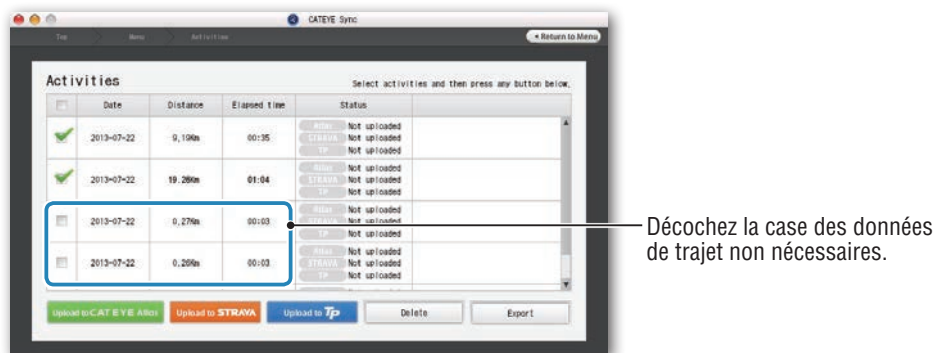
\* Les données de mesure qui n'ont pas été réinitialisées ne peuvent pas être lues.

## 5 Vérifiez que les données de trajet que vous voulez charger ont été sélectionnées, et cliquez sur le bouton de chargement désiré

Les données de trajet transférées sont affichées dans la liste des données avec une coche.



Décochez la case des données de trajet non nécessaires, et cliquez sur le bouton de chargement pour le site de service sur lequel vous voulez charger les données.



Bouton de chargement	Destination des données de trajet chargées
	CATEYE Atlas™
	STRAVA™
	TraingPeaks™

Vous devez avoir un compte sur le site correspondant pour charger des données sur STRAVATM ou TrainingPeaksTM. L'authentification sur le site est requise lors du premier chargement. Après avoir cliqué sur le bouton de chargement, suivez les instructions à l'écran et entrez le code d'authentification fourni par le site.

\* Cela peut prendre du temps pour télécharger les données selon la taille des données et l'état de la ligne.

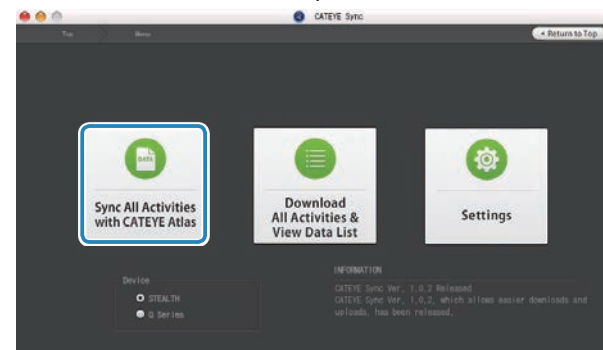
Lorsque le chargement est terminé, les sites sur lesquels vous avez chargé les données seront indiqués dans la colonne "Status" et les liens au trajet seront affichés dans la colonne adjacente.



\* Cliquer sur un lien lancera votre navigateur et affichera le trajet chargé.

## Synchronisation de toutes les activités

Cliquez sur [Sync All Activities] pour pouvoir télécharger les données de trajet sur votre PC et charger les trajets sur les sites de service avec un seul appui de bouton. Les données de trajet sont chargées sur le site de service utilisé précédemment.



\* Vous pouvez cocher la destination du chargement avec la couleur du bouton. (Vert : CATEYE Atlas™, Orange : STRAVA™, Bleu : TrainingPeaks™)

\* Pour charger des données de trajet spécifiques seulement ou pour charger des données de trajet sur un site de service différent du dernier utilisé, chargez en utilisant le bouton [Download All Activities & View Data List]. Pour plus de détails, voir Etape 6 de la section "Chargement des données de trajet" (à gauche de cette page).

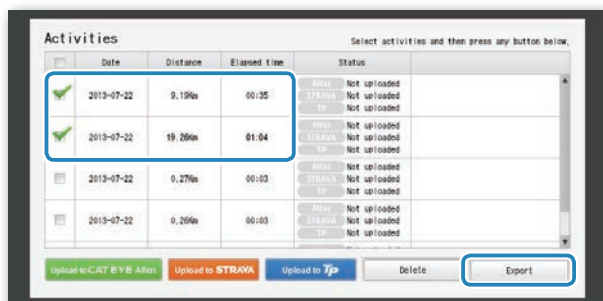


## Exportation des données de trajet

Vous pouvez exporter les données de trajet enregistrées dans CATEYE Sync™, et créer un fichier.

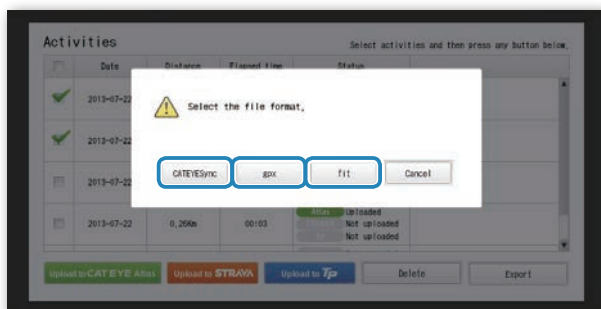
### 1 Vérifiez toutes les données du trajet sur l'écran de la liste des données, puis cliquez sur [Export]

Une boîte de dialogue permettant de sélectionner le format de fichier apparaît.



\* Sélectionner des données pour plusieurs trajets vous permet d'exporter plusieurs fichiers d'un seul coup.

### 2 Cliquez sur le format de fichier pour l'exportation

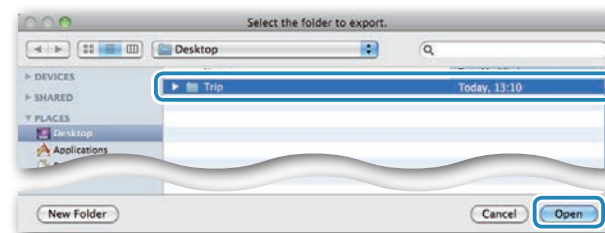


Format de fichier	Description
CATEYE Sync (.ces)	Un fichier qui peut être lu dans CATEYE Sync™ * Ceci peut être utilisé lors du transfert des données de trajet passées vers un nouveau PC, à l'occasion du renouvellement de votre PC.
.gpx	Un fichier de données GPS pour une utilisation générale * Ceci peut être utilisé après avoir consulté Google Earth™, etc.
.fit	Un fichier qui peut être lu dans STRAVA™ et dans TrainingPeaks™

Une fenêtre de sélection de la destination de sauvegarde apparaît.

### 3 Sélectionnez la destination de sauvegarde, puis cliquez sur [Open]

Le fichier sera exporté vers la destination spécifiée.



## Importation des données de e-Train Data™ dans CATEYE Sync™

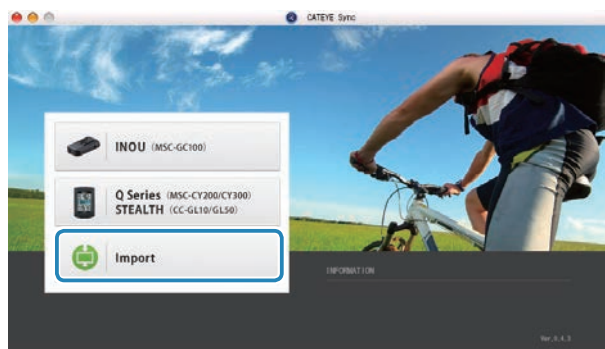
Les données de mesure chargées dans e-Train Data™ peuvent être utilisées avec CATEYE Atlas™ et d'autres services (STRAVA™ etc.) en les important dans CATEYE Sync™.

### 1 Exportez les données de mesure de e-Train Data™, et préparez un fichier

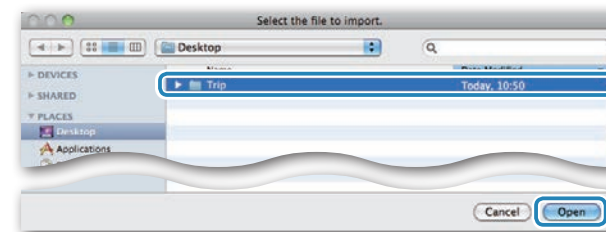
\* Pour plus d'informations sur la façon d'exporter depuis e-Train Data™, consultez le manuel d'instructions de e-Train Data™.

### 2 Cliquez sur [Import] en haut de l'écran

Une fenêtre permettant de sélectionner le fichier apparaît.



### 3 Sélectionnez le fichier que vous désirez charger et cliquez sur [Open]



Fichiers compatibles	Description
.etd	Fichier e-Train Data™ Ver.3/4
.csv	Fichier e-Train Data™ Ver.2
.ces	Fichier CATEYE Sync

- \* Le fichier CATEYE Sync exporté depuis un autre PC peut également être chargé.
- \* Les fichiers CSV non créés avec e-Train Data™ Ver.2 ne peuvent pas être importés.

L'écran de la liste des données s'affiche, et le fichier sélectionné est ajouté à la liste des données.

## Données de trajet

### Données contenues dans les données de trajet

Date et l'heure (date et heure à laquelle la mesure a commencé)

Temps écoulé

Données enregistrées à l'intervalle d'enregistrement spécifié

- Informations de localisation
- Distance parcourue
- Altitude du niveau de la mer
- Vitesse actuelle

### Intervalle d'enregistrement et limite de capacité

Cet appareil enregistre des données selon l'intervalle spécifié. L'intervalle d'enregistrement peut être sélectionné entre 1, 2 et 5 en fonction de votre utilisation (par défaut : 1 seconde). La durée d'enregistrement maximale et le temps maximum pour un trajet dépendent de l'intervalle d'enregistrement sélectionné comme suit.

Intervalle d'enregistrement	Temps maximum d'enregistrement (temps total de tous les voyages)	Temps maximum pour un unique trajet	Nombre maximum de trajets
1 seconde	35 heures	12 heures	250 trajets
2 secondes	70 heures	24 heures	
5 secondes	175 heures	60 heures	

\* La durée d'enregistrement et le nombre de trajets ci-dessus sont fournies à titre indicatif. Ceux-ci peuvent être différents selon l'environnement d'exploitation.

\* Pour plus d'informations sur le réglage des intervalles d'enregistrement, consultez "Réglage de l'intervalle de temps" (en cas d'utilisation de CATEYE Sync™ : page 23, en cas d'utilisation de l'ordinateur uniquement : page 27).

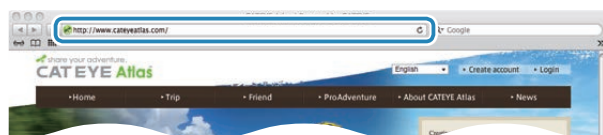
\* En cas de dépassement de l'une des conditions ci-dessus, "MEM FULL" apparaît en clignotant sur l'écran, et aucune nouvelle donnée ne peut être enregistrée. Transférez les données de trajet vers CATEYE Sync™ pour sécuriser le volume de stockage de l'ordinateur. En cas de dépassement de la durée maximale d'un seul trajet, l'opération de réinitialisation (page 12) vous permet de démarrer la mesure en tant qu'autre trajet.

## Revoir, modifier et partager le trajet (Ce que vous pouvez faire avec CATEYE Sync™)

Vous pouvez partager le trajet avec vos amis et d'autres utilisateurs, en modifiant les informations de trajet téléchargées vers CATEYE Atlas™.

### 1 Accéder à CATEYE Atlas™

Accédez au site "CATEYE Atlas™" à partir de votre navigateur (<http://www.cateyeatlas.com>).



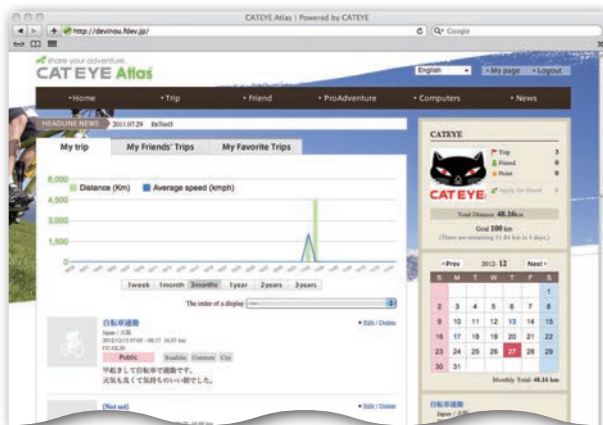
### 2 Cliquez sur [Login here]

\* Si vous n'avez pas enregistré votre adhésion, consultez la section "Inscription des membres sur CATEYE Atlas™" (page 13)



### 3 Entrez votre adresse e-mail et votre mot de passe, puis cliquez sur [Login]

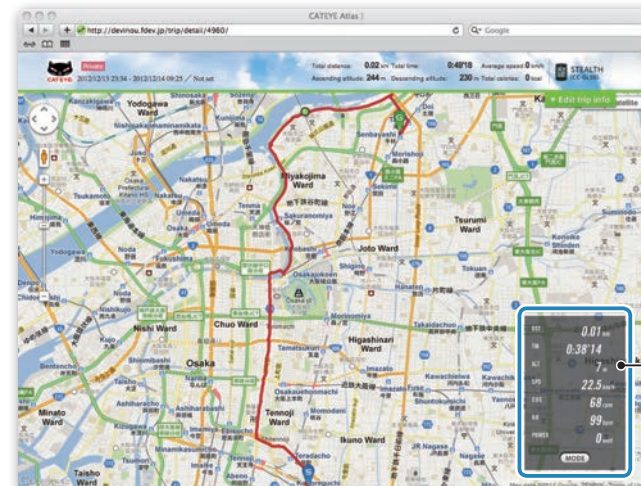
Entrez correctement l'adresse e-mail et le mot de passe enregistrés pour vous connecter. "My Page" apparaît.



\* Sur Ma page, vous pouvez visualiser le trajet et les données de trajet passés, et définir la distance parcourue cible pour un certain laps de temps.

### 4 Cliquez sur le trajet téléchargé

Une carte de l'itinéraire du trajet s'affiche avec les données de conduite.



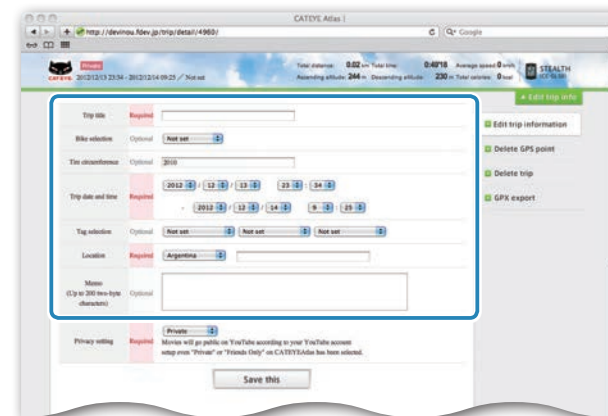
Données de conduite

\* Le fait de cliquer sur **MODE** dans les données de conduite permet de modifier les éléments d'affichage.

### 5 Cliquez sur [Edit trip info] en haut à droite de la carte

Un écran de modification des informations du trajet s'affiche.

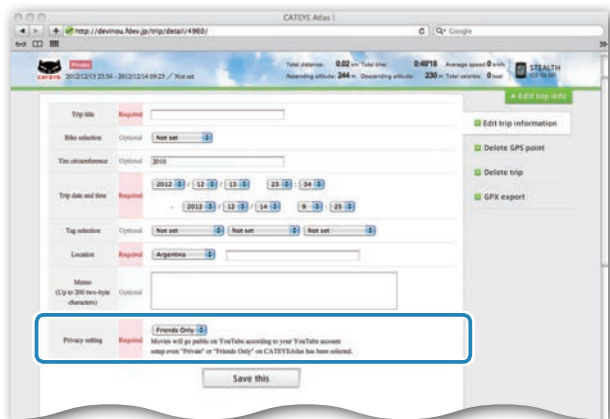
Entrez les informations sur le trajet, y compris le titre, le vélo et le mémo.



## 6 Sélectionnez les paramètres de confidentialité

Sélectionnez les paramètres de confidentialité.

- **Private** : Peuvent être visualisés uniquement avec votre compte.
- **Public** : Tous les utilisateurs peuvent voir.
- **Friends only** : Seuls vos amis peuvent voir.



## 7 Cliquez sur [Save this]

La modification des informations de trajet est maintenant terminée.

## Suppression du point GPS

Vous pouvez supprimer des points GPS particuliers sur l'itinéraire.

- 1 Cliquez sur [Delete GPS point] sur l'écran d'édition des informations du trajet.

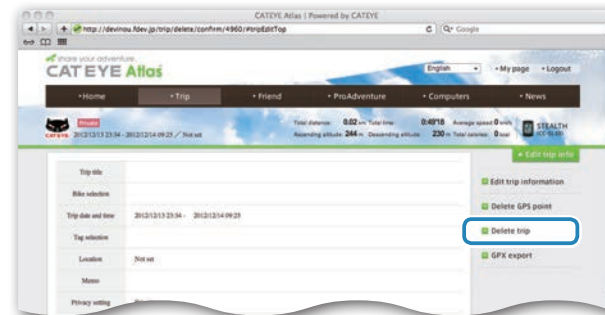


- 2 Cliquez sur un point de départ pour le tronçon de l'itinéraire que vous souhaitez supprimer. Un tronçon apparaît en fonction du déplacement du curseur.
- 3 Cliquez sur un point de fin pour le tronçon, couvrant l'itinéraire que vous souhaitez supprimer. Un message de confirmation apparaît.
- 4 Cliquez sur [Delete the GPS point selected]. Les points GPS dans du tronçon spécifié sont supprimés.

## Suppression du trajet

Vous pouvez supprimer le trajet affiché.

- 1 Cliquez sur [Delete trip] sur l'écran d'édition des informations du trajet.



- 2 Cliquez sur [Delete].

\* Les données de trajet de CATEYE Sync™ sur votre PC ne sont pas affectées.

\* Le trajet supprimé peut être restauré en téléchargeant de nouveau à partir de CATEYE Sync™.

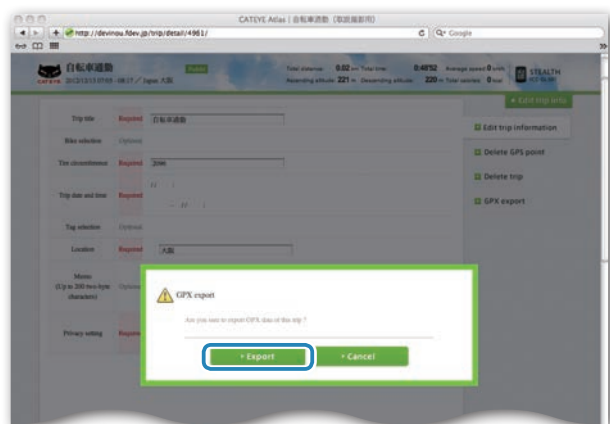
## Exportation vers un fichier GPX

Exportation d'un fichier de données GPS d'utilisation générale du trajet.  
Ceci peut être utilisé avec d'autres services, y compris Google Earth™.

- 1 Cliquez sur [GPX export] sur l'écran d'édition des informations du trajet.  
Un message de confirmation apparaît.



- 2 Cliquez sur [Export].  
Un fichier GPX est téléchargé.



# Modification de la configuration de l'ordinateur

Vous pouvez modifier la configuration de l'ordinateur de deux façons.

- Changer les réglages avec CATEYE Sync™ (plus bas sur cette page)  
Vous pouvez facilement modifier la configuration de votre application PC, avec l'ordinateur connecté à votre PC via le support vertical.
- Changer les réglages de l'ordinateur uniquement (page 25).  
Ceci peut être utilisé lors du changement des réglages sans utiliser de PC.

## Changer les réglages avec CATEYE Sync™

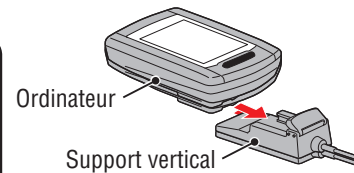
Regarder la vidéo  
(YouTube)

Cliquez sur le bouton, un navigateur s'affiche et un film est lu.

### 1 Mettez l'ordinateur sur le support vertical

#### ⚠ ATTENTION:

Ne posez pas un ordinateur mouillé sur la station d'accueil, par exemple s'il a été sous la pluie. Cela peut causer un court-circuit et endommager l'ordinateur ou les données.



### 2 Insérez la fiche USB dans votre PC

Seul  (icône de batterie) est affiché sur l'écran de l'ordinateur.

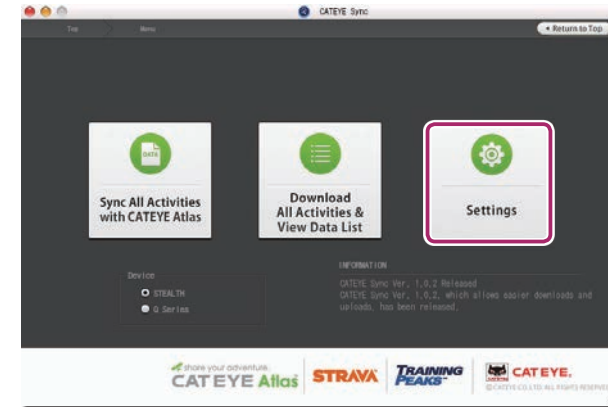


### 3 Démarrez CATEYE Sync™

Double-cliquez sur le raccourci [CATEYE Sync™] pour démarrer CATEYE Sync™.

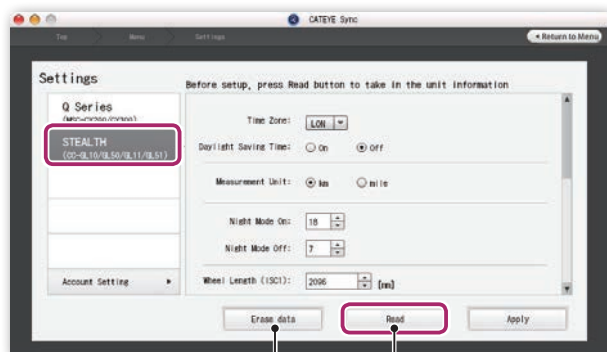
### 4 Cliquez sur [Settings]

L'écran des paramètres apparaît.



## 5 Cliquez sur [STEALTH] pour modifier les réglages

Avant de modifier les paramètres, cliquez sur [Read] pour charger les paramètres de l'ordinateur.



Supprimer les données enregistrées dans l'ordinateur.

Lire les paramètres actuels de l'ordinateur.

Modifiez les réglages selon la procédure suivante.

Éléments de réglage	Description
<b>Fuseau horaire</b>	Sélectionnez le code de la ville la plus proche de votre emplacement actuel. * Pour plus de détails, consultez la section "Liste des fuseaux horaires" (page 6).
<b>Heure d'été</b>	Sélectionnez si vous souhaitez utiliser l'heure d'été. • <b>On</b> : Avance l'horloge d'une heure. • <b>Off</b> : Affiche avec l'heure de l'horloge standard.
<b>Unité de vitesse</b>	Sélectionnez l'unité de vitesse ( <b>km/h</b> ou <b>m/h</b> ).
<b>Réglage de l'heure de nuit</b>	Régler l'heure lorsque le rétro-éclairage s'allume. • <b>Night Mode On</b> (Réglage nocturne ON) : Entrez l'heure à laquelle le rétro-éclairage doit commencer à s'allumer. • <b>Night Mode Off</b> (Réglage nocturne OFF) : Entrez l'heure à laquelle le rétro-éclairage doit s'éteindre. (Exemple) Lors de l'allumage de 19h00 à 06h00 Réglage nocturne ON : 19 Réglage nocturne OFF : 6  * Lorsque vous ne voulez pas allumer le rétro-éclairage de toute la journée, réglez la même valeur pour "Réglage nocturne ON" et pour "Réglage nocturne OFF".

Éléments de réglage	Description
<b>Circonférence de la roue</b>	Ceci n'est pas utilisé avec cet appareil.
<b>Distance totale</b>	Vous pouvez saisir la valeur de début de la distance totale et y ajouter la distance parcourue. (Plage de réglage : 00000 à 99999) * Ceci peut être utilisé lorsque vous renouvelez et/ou réinitialisez l'ordinateur. * Entrez la distance totale sous forme de nombre entier uniquement.
<b>Intervalle d'échantillonnage</b>	Réglez l'intervalle d'enregistrement pour la mesure des données. * La durée maximale d'enregistrement (durée totale de toutes les données de trajet) et le temps maximum pour un trajet dépend de l'intervalle sélectionné. • <b>1s</b> (à des intervalles de 1 seconde) : 35 heures / 12 heures • <b>2s</b> (à des intervalles de 2 secondes) : 70 heures / 24 heures • <b>5s</b> (à des intervalles de 5 secondes) : 175 heures / 60 heures
<b>Format d'affichage de l'heure</b>	Choisissez le format d'affichage de l'heure sur " <b>12h</b> " (affichage sur 12 heures) ou " <b>24h</b> " (affichage sur 24 heures). * La date et l'heure sont acquis à partir du signal GPS, par conséquent, il n'est pas nécessaire de les saisir.
<b>Affichage des fonctions</b>	Vous pouvez masquer les fonctions non souhaitées. (Coché : fonction affichée, décoché : fonction masquée) * Le rythme cardiaque et la cadence ne peuvent pas être utilisés avec cet appareil. * La mesure est effectuée pour les fonctions masquées. Lorsqu'une fonction masquée s'affiche de nouveau, ses résultats de mesure en seront reflétés.
<b>Affichage central</b>	Sélectionnez l'affichage central de l'écran de mesure. • <b>Clock</b> (Horloge) : L'heure est affichée. • <b>Altitude</b> (Altitude) : L'altitude est affichée.

## 6 Cliquez sur [Apply]

Les modifications sont répercutées sur l'ordinateur. Enlevez l'ordinateur du support vertical. La modification de la configuration de l'ordinateur est maintenant terminée.

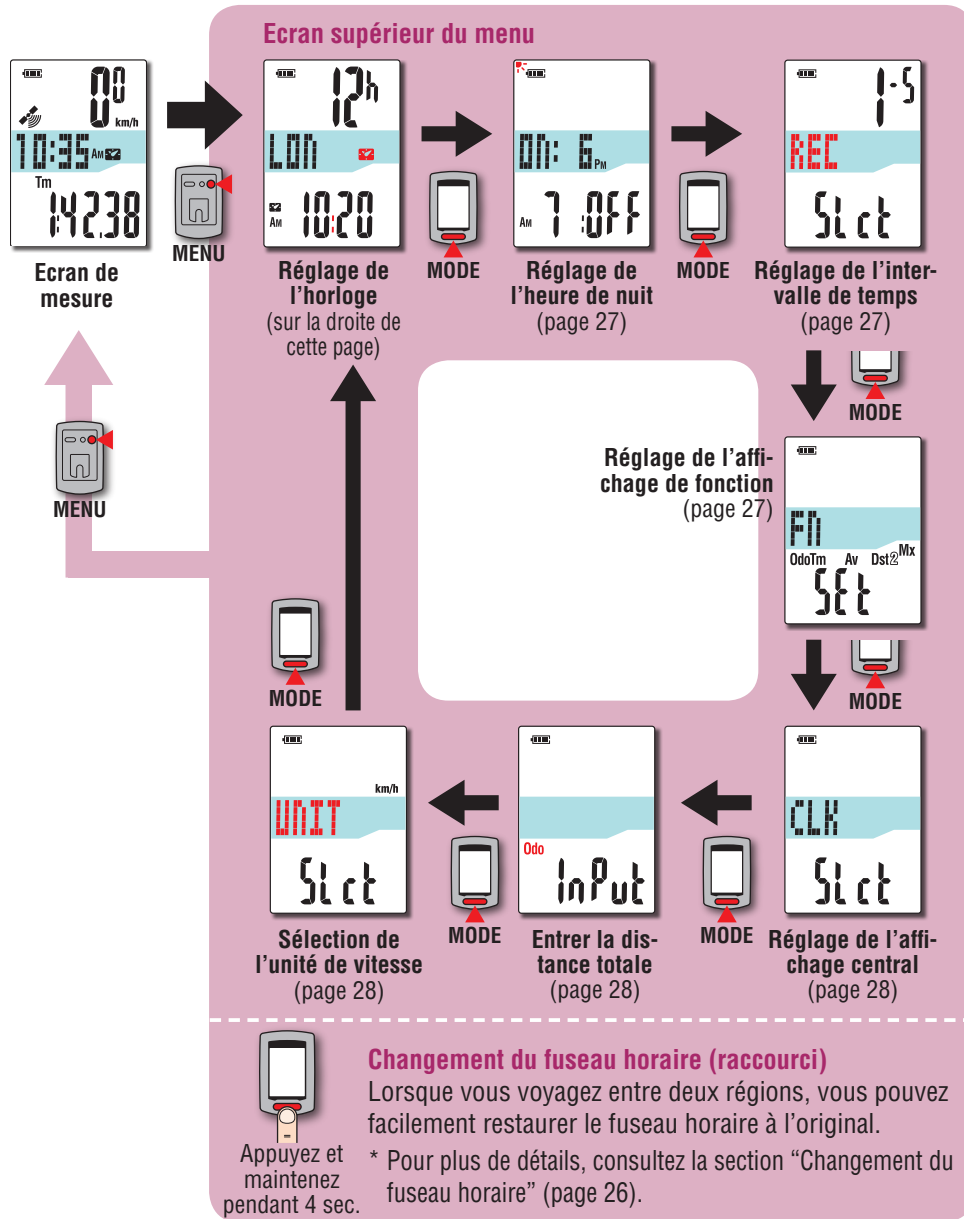


# Changer les réglages de l'ordinateur uniquement

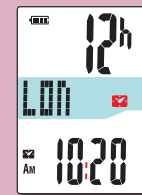
Appuyez sur le bouton **MENU** dans l'écran de mesure pour afficher l'écran du menu. Divers réglages peuvent être modifiés dans l'écran du menu.

\* Lorsque vous avez modifié le réglage, appuyez toujours sur le bouton **MENU** pour l'enregistrer.

\* Quitter l'écran du menu sans appui pendant 1 minute retournera à l'écran de mesure.



De "Sélection de l'unité de vitesse" (page 28)



## Réglage de l'horloge

Modifiez les paramètres du fuseau horaire, de l'heure d'été, et le format d'affichage de l'horloge.

\* Avec cet appareil, il n'est pas nécessaire de régler l'horloge/la date, car elles sont synchronisées après la réception du signal GPS.



**Changer les réglages**  
MODE  
(Appuyez et maintenez)



### Liste des fuseaux horaires

Sélectionnez le code de la ville la plus proche de votre emplacement actuel.



Changer l'affichage

\* Pour plus de détails, consultez la section "Liste des fuseaux horaires" (page 6).

MODE  
(Appuyez et maintenez)



### Heure d'été

Sélectionnez si vous souhaitez utiliser l'heure d'été.

<b>ON (MARCHE)</b>	Avance l'horloge d'une heure
<b>OFF (ARRÊT)</b>	Affiche avec l'heure de l'horloge standard



ON ↔ OFF

MODE  
(Appuyez et maintenez)



### Format d'affichage de l'heure

Choisissez le format d'affichage de l'heure "12h" (format 12 heures) ou "24h" (format 24 heures).



12h ↔ 24h

**Enregistrer le réglage**  
MENU

Vers "Réglage de l'heure de nuit" (page 27)

## Changement du fuseau horaire (raccourci)


Appuyez et maintenez le bouton **MODE** enfoncé pendant 4 secondes lorsque l'écran supérieur du menu est affiché pour restaurer le fuseau horaire précédent. Appuyez à nouveau pour restaurer le fuseau horaire d'origine.

### Exemple : Changer le fuseau horaire


Réglage actuel	<b>NYC</b> (New York)
Réglage précédent	<b>TYO</b> (Tokyo)

Chaque écran supérieur du menu


**Raccourci**



Appuyez et maintenez pendant 4 sec.



**Enregistrer le réglage**




Le fuseau horaire a été changé de **NYC** (New York) à **TYO** (Tokyo) du réglage précédent.

### Changer à nouveau le fuseau horaire


Réglage actuel	<b>TYO</b> (Tokyo)
Réglage avant de changer	<b>NYC</b> (New York)

Chaque écran supérieur du menu


**Raccourci**



Appuyez et maintenez pendant 4 sec.



**Enregistrer le réglage**



Le fuseau horaire a été changé de **TYO** (Tokyo) à **NYC** (New York) avant le changement.

\* Lorsque vous voyagez entre deux villes ayant des fuseaux horaires différents, vous pouvez facilement restaurer le fuseau horaire d'origine en utilisant l'opération de raccourci, même après avoir changé le fuseau horaire de la deuxième ville.

\* Le fuseau horaire enregistré pour le raccourci est le réglage précédent seulement.

## Liste des fuseaux horaires

Code de la ville	Nom de la ville	Différence de temps
LON	Londres	0
PAR	Paris	+1
ATH	Athènes	+2
MOW	Moscou	+3
THR	Téhéran	+3.5
DXB	Dubaï	+4
KBL	Kaboul	+4.5
KHI	Karachi	+5
DEL	Delhi	+5.5
DAC	Dhaka	+6
RGN	Yangon	+6.5
BKK	Bangkok	+7
HKG	Hong-Kong	+8
TYO	Tokyo	+9

Code de la ville	Nom de la ville	Différence de temps
DRW	Darwin	+9.5
SYD	Sydney	+10
NOU	Nouméa	+11
WLG	Wellington	+12
PPG	Pago Pago	-11
HNL	Honolulu	-10
ANC	Anchorage	-9
LAX	Los Angeles	-8
DEN	Denvers	-7
CHI	Chicago	-6
NYC	New York	-5
CCS	Caracas	-4
RIO	Rio de Janeiro	-3

Pour plus de détails, reportez-vous à la carte à la page 6.

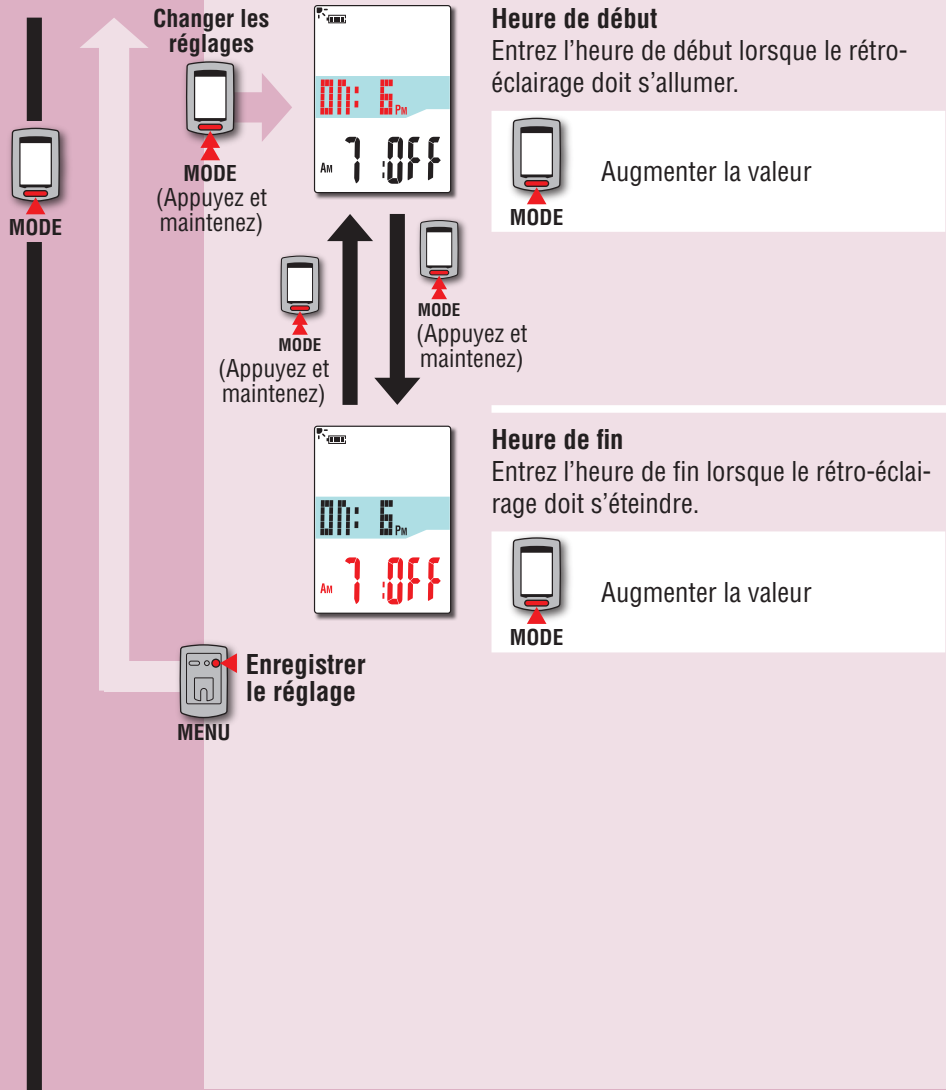
De "Réglage de l'horloge" (page 25)



## Réglage de l'heure de nuit

Régler l'heure lorsque le rétro-éclairage s'allume.

\* Lorsque vous ne voulez pas allumer le rétro-éclairage de toute la journée, réglez l'heure de début et de fin sur la même heure.



Vers "Réglage de l'intervalle de temps"

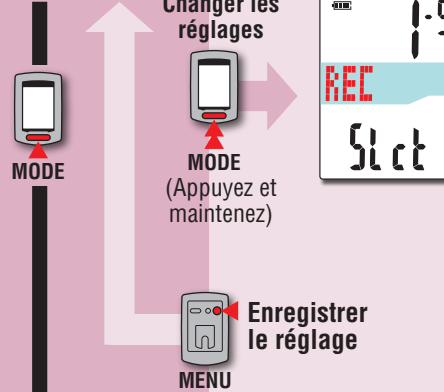
De "Réglage de l'heure de nuit"



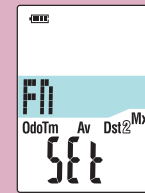
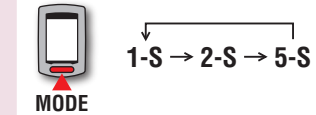
## Réglage de l'intervalle de temps

Régler l'intervalle de deuxième temps pour la mesure des données.

\* La durée maximale d'enregistrement / durée maximale pour un trajet pouvant être enregistrée dans l'ordinateur dépend de l'intervalle sélectionné.



Intervalle d'enregistrement	Temps maximum d'enregistrement (temps total de tous les voyages)	Temps maximum pour un unique trajet
1-S (1 seconde)	35 heures	12 heures
2-S (2 secondes)	70 heures	24 heures
5-S (5 secondes)	175 heures	60 heures

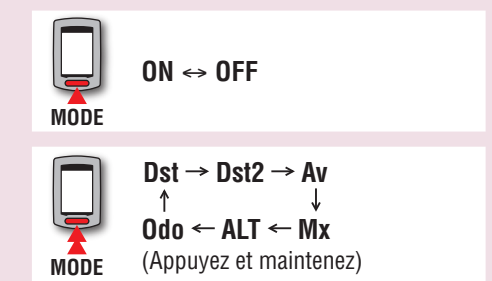
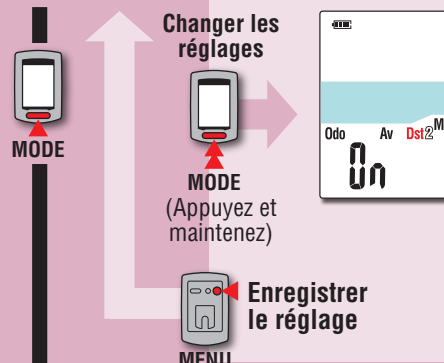


## Réglage de l'affichage de fonction

Vous pouvez masquer les fonctions non souhaitées.

\* Il n'est pas possible de masquer le temps écoulé (Tm).

\* La mesure est effectuée pour les fonctions masquées. Lorsqu'une fonction masquée s'affiche de nouveau, ses résultats de mesure en seront reflétés.

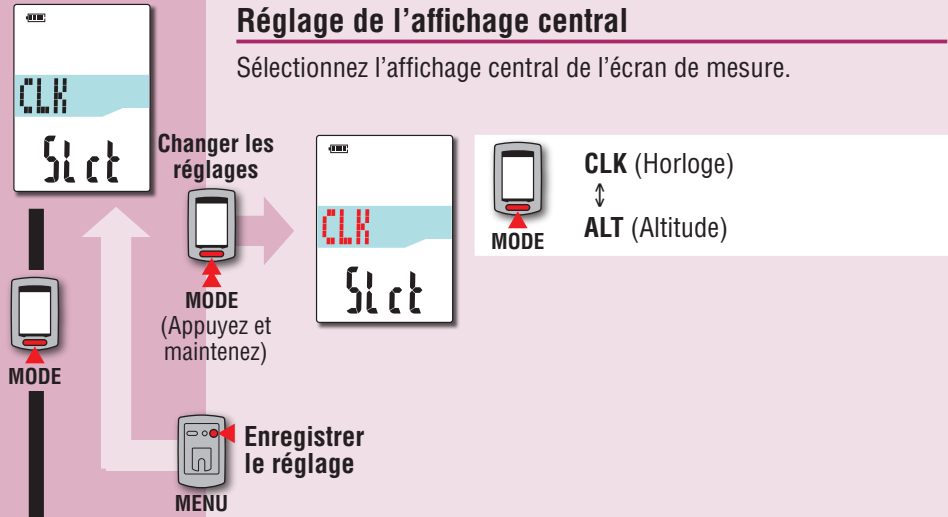


Vers "Réglage de l'affichage central" (page 28)

De "Réglage de l'affichage de fonction" (page 27)

## Réglage de l'affichage central

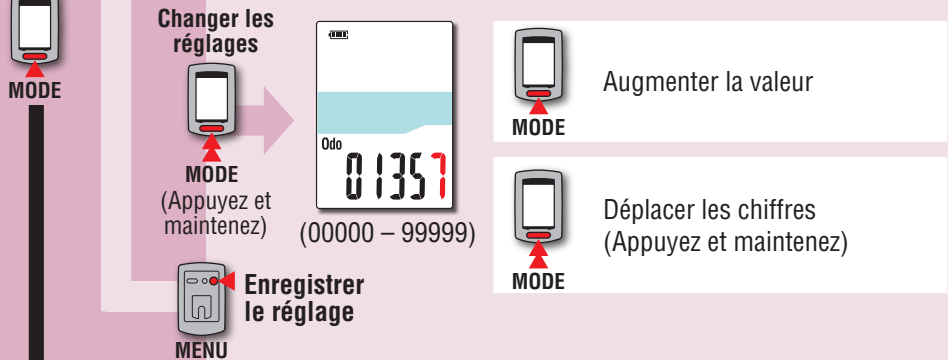
Sélectionnez l'affichage central de l'écran de mesure.



## Entrer la distance totale

Vous pouvez saisir la valeur de début de la distance totale et y ajouter la distance parcourue. Utilisez cette fonction lorsque vous renouvez et/ou réinitialisez votre appareil.

\* Entrez la distance totale sous forme de nombre entier uniquement.

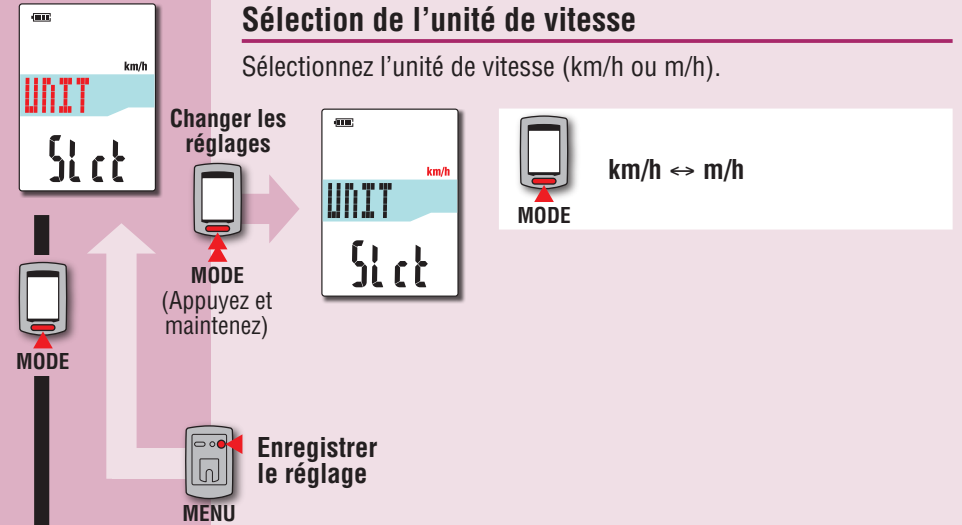


Vers "Sélection de l'unité de vitesse"

De "Entrer la distance totale"

## Sélection de l'unité de vitesse

Sélectionnez l'unité de vitesse (km/h ou m/h).



Vers "Réglage de l'horloge" (page 25)

- Introduction
- Comment installer l'appareil sur votre vélo
- Configuration de l'ordinateur
- Comment utiliser l'ordinateur
- Configuration de votre PC
- Téléchargement des données de mesure
- Modification de la configuration de l'ordinateur
- Autres

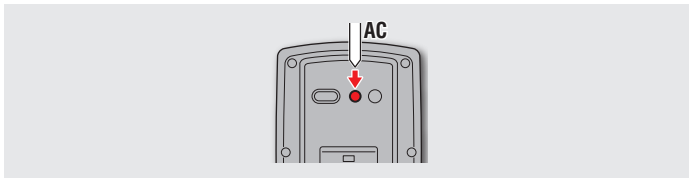
# Lorsque l'opération est instable

Lorsque l'ordinateur ne s'affiche pas correctement, effectuez l'opération de redémarrage pour stabiliser le fonctionnement.

- \* Effectuer l'opération de redémarrage supprime les enregistrements de mesure.
- \* Nous vous recommandons d'effectuer l'opération de réinitialisation pour générer les données de voyage, avant d'effectuer l'opération de redémarrage.

## Opération de redémarrage

Appuyez sur le bouton **AC** à l'arrière de l'ordinateur.  
Tous les éléments de l'écran s'allument pendant 2 secondes, et l'unité passera à l'écran de recherche GPS.



Ecran de recherche GPS

## Données à stocker/données à supprimer

Les données à stocker/à supprimer lors de l'opération de redémarrage sont comme suit.

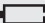


Données à stocker	Données à supprimer
Unité de vitesse	
Réglage de l'horloge (fuseau horaire, fuseau horaire précédent, heure d'été, et format d'affichage)	
Réglage de l'heure de nuit (heure de début et de fin)	Données en train d'être mesurées (temps écoulé, distance parcourue,
Intervalle d'enregistrement	distance parcourue-2, vitesse moyenne,
Affichage des fonctions	vitesse maximale, et informations d'itinéraire GPS)
Affichage central	
Distance totale (*1)	
Données du voyage générée lors de l'opération de réinitialisation	



\*1 Une fois que vous faites l'opération de redémarrage avant l'opération de réinitialisation après la mesure, la distance n'est pas ajoutée à la distance totale.

# Guide de dépannage

Les problèmes suivants ne sont pas à cause d'une panne.

Voir aussi "FAQ" dans CATEYE Atlas™ (web) (<http://www.cateyeatlas.com/qa/>).

Problème	Vérifier les éléments	Solution
Lorsque l'alimentation est allumée,  (l'icône de la batterie) clignote, puis aucun affichage n'apparaît.	-	La capacité restante de la batterie est presque zéro. Chargez l'ordinateur selon la procédure décrite dans "Comment faire pour charger" (page 5).
Le courant est coupé pendant la conduite.	-	Le courant est automatiquement coupé après 10 minutes sans signal GPS. (Arrêt automatique)
Rien ne s'affiche lorsque vous appuyez et maintenez le bouton  pendant 2 secondes.	La batterie de l'ordinateur est-elle déchargée?	Chargez l'ordinateur selon la procédure décrite dans "Comment faire pour charger" (page 5).
Des données incorrectes s'affichent.	-	Suivez la procédure décrite dans "Lorsque l'opération est instable" (page 29).
La mesure ne peut pas être effectuée (  clignote sur l'écran).	Est-ce immédiatement après la mise sous tension?	Il peut se passer environ 2 à 3 minutes pour acquérir les informations de position, après la réception du signal GPS.
	Est-ce hors de la zone de service GPS?	Le signal GPS n'entre pas, et ne peut donc pas être reçu dans un tunnel souterrain et entre les immeubles de grande taille, sous une structure surélevée, etc.
	Le temps n'est pas assez bon pour recevoir le signal GPS?	Le signal GPS ne peut parfois pas être reçu quand il pleut ou qu'il neige.
	Est-ce l'unité est installée de telle sorte que l'écran de l'ordinateur (antenne) soit face vers le ciel?	Pour recevoir correctement le signal GPS, installez l'appareil de manière à ce que l'ordinateur fasse face vers le ciel.

Problème	Vérifier les éléments	Solution
Impossible d'effectuer la mesure (  s'allume et STOP s'affiche)	-	La mesure est mise sur pause. Appuyez sur le bouton  pour démarrer la mesure. Pour plus de détails, référez-vous à la section "Commencer/arrêter la mesure" (page 10).
Les données de mesure sont incorrectes.	-	La mesure peut s'arrêter ou les mesures peuvent différer des valeurs réelles en fonction de l'état de réception GPS, puisque cet appareil mesure en utilisant le signal GPS.
MEM FULL clignote.	Est-ce que la durée maximale d'enregistrement ou le nombre de trajets dépassent la limite supérieure ? * Pour plus de détails, consultez la section "Intervalle d'enregistrement et limite de capacité" (page 19).	Connectez l'ordinateur à votre PC pour télécharger les données du trajet (page 15). Toutes les données de trajet transférées vers votre PC seront supprimées de l'ordinateur, et de nouvelles données pourront être enregistrées.
	Est-ce que la durée maximale pour une unique trajet dépasse la limite supérieure ? * Pour plus de détails, consultez la section "Intervalle d'enregistrement et limite de capacité" (page 19).	Effectuez l'opération de réinitialisation (page 12) pour arrêter le trajet en cours. Ensuite, vous pouvez enregistrer sous forme d'un autre trajet.

Problème	Vérifier les éléments	Solution
<b>Le rétro-éclairage ne s'allume pas, même à l'heure prédéfinie.</b>	Est-ce que l'heure de début et de fin sont réglées sur la même heure ?	Le rétro-éclairage ne s'allume pas lorsque l'heure de début et l'heure de fin sont réglées sur la même heure. Pour plus d'information sur le réglage de l'heure de nuit (heure de début et de fin), consultez la section "Réglage de l'heure de nuit" (en cas d'utilisation de CATEYE Sync™ : page 23, en cas d'utilisation de l'ordinateur uniquement : page 27).
<b>Le rétro-éclairage s'allume même pendant la journée.</b>	Est-ce l'heure de début de la nuit est réglée correctement ?	Pour plus d'information sur le réglage de l'heure de début, consultez la section "Réglage de l'heure de nuit" (en cas d'utilisation de CATEYE Sync™ : page 23, en cas d'utilisation de l'ordinateur uniquement : page 27).

## Maintenance

Pour nettoyer l'ordinateur ou les accessoires, utilisez un détergent neutre et dilué avec un chiffon doux, et essuyez avec un chiffon sec.

## Comment mettre au rebut l'ordinateur

Retirez les vis (x 6) à l'arrière de l'ordinateur à l'aide d'un tournevis cruciforme, retirez la batterie rechargeable intégrée, puis jetez l'ordinateur.

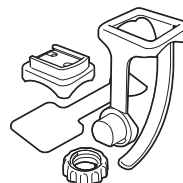
### ⚠ ATTENTION:

- La batterie usée doit être jetée de façon appropriée conformément aux réglementations locales.
- Ne démontez pas l'appareil, sauf pour le jeter.
- Utilisez toujours des batteries rechargeables.
- Gardez les batteries qui ont été enlevées hors de la portée des enfants. Si un enfant a avalé une batterie par accident, consultez immédiatement un médecin.

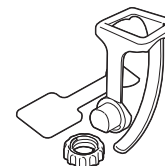
## Accessoires en option

### Accessoires standards

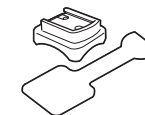
**1602194**  
Kit de support



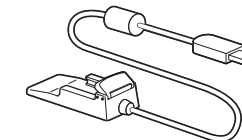
**1600280N**  
Bande de support



**1602193**  
Support

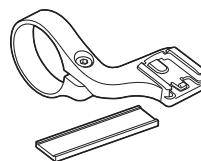


**1603790**  
Support vertical  
(IF-CC01)

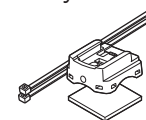


### Accessoires optionnels



**1604100**  
Support de devant



**1602980**  
Support attaches  
en nylon



# Caractéristiques techniques

Fonction de mesure	<b>Affichage supérieur</b>	Vitesse actuelle	0,0 (3,0) – 105,9 km/h [0,0 (2,0) – 65,9 m/h]
	<b>Affichage central</b>	 Horloge	0:00 – 23:59 [AM1:00 – PM12:59] (Les modes 12 et 24-heures peuvent être sélectionnés) (Réglage automatique avec GPS)
		Altitude	-500 – 9999 m [-1640 – 29600 ft]
	<b>Affichage inférieur</b>	<b>Tm</b> Temps éoulé	0:00'00" – 9:59'59"
		<b>Dst</b> Distance parcourue	0,00 – 999,99 km [mile]
		<b>Dst</b>  Distance parcourue-2	0,00 – 999,99 / 1000,0 – 9999,9 km [mile]
		<b>Av</b> Vitesse moyenne	0,0 – 105,9 km/h [0,0 – 65,9 m/h]
		<b>Mx</b> Vitesse maximale	0,0 (3,0) – 105,9 km/h [0,0 (2,0) – 65,9 m/h]
		<b>ALT</b> Altitude	-500 – 9999 m [-1640 – 29600 ft]
	<b>Odo</b> Distance totale	0,0 – 9999,9 / 10000 – 99999 km [mile]	

<b>Pile</b>	Batterie Lithium-ion rechargeable
<b>Chargement et communication</b>	Support vertical USB
<b>Temps de chargement standard</b>	Environ 5 heures (USB2.0)
<b>Temps de fonctionnement standard</b>	Environ 10 heures
<b>Nombre de chargement/déchargement</b>	Environ 300 fois (jusqu'à ce que la puissance nominale chute à 70%)
<b>Système de contrôle</b>	Micro-ordinateur (oscillateur contrôlé par cristal)
<b>Affichage</b>	Affichage à cristaux liquides (Rétro-éclairage EL : S'allume toujours la nuit)
<b>Température d'utilisation</b>	0 °C – 40 °C (Cet appareil ne fonctionnera pas correctement en dehors des limites de températures d'utilisation. En dessous ou au-dessus de la limite de température, la réaction risque d'être lente et l'écran LCD de ne rien afficher.)
<b>Dimensions / poids</b>	69 x 45 x 22,4 mm / 50 g

\* Caractéristiques et aspect susceptibles de modification sans préavis.



# Garantie limitée

## Garantie de 2 ans : Ordinateur uniquement

(la détérioration de la batterie est exclue)

Si un problème survient en utilisation normale, les pièces de l'ordinateur seront réparées ou remplacées gratuitement. L'intervention doit être effectuée par CatEye Co. Ltd. Pour envoyer le produit, emballez-le soigneusement et veillez à joindre le certificat de garantie avec les instructions de réparation. Veuillez indiquer lisiblement vos nom et adresse sur le certificat de garantie. Les frais d'assurance, de manipulation et d'expédition à nos services sont à la charge de la personne faisant appel au service.

Veuillez s'il vous plaît enregistrer votre produit Cateye sur notre site internet.  
<http://www.cateye.com/fr/support/regist/>

### **CAT EYE CO., LTD.**

2-8-25, Kuwazu, Higashi Sumiyoshi-ku, Osaka 546-0041 Japan

Attn: CATEYE Customer Service Section

Phone : (06)6719-6863

Fax : (06)6719-6033

E-mail : [support@cateye.co.jp](mailto:support@cateye.co.jp)

URL : <http://www.cateye.com>

#### **[For US Customers]**

#### **CATEYE AMERICA, INC.**

2825 Wilderness Place Suite 1200, Boulder CO 80301-5494 USA

Phone : 303.443.4595

Toll Free : 800.5.CATEYE

Fax : 303.473.0006

E-mail : [service@cateye.com](mailto:service@cateye.com)