



CATEYE

VELO WIRELESS

CYCLOCOMPUTER CC-VT200W

Owner's Manual

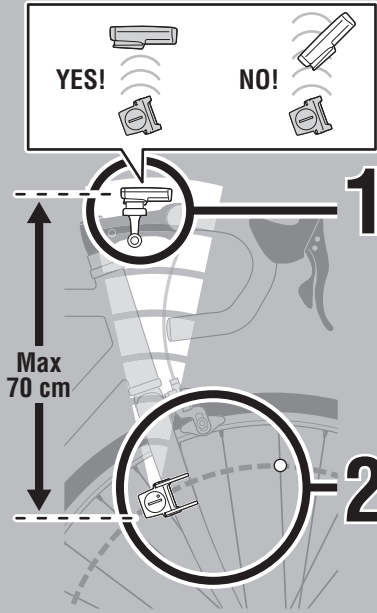
U.S. Pat. Nos. 5236759/5308419/6957926 Pat./Design Pat. Pending
 Copyright© 2010 CATEYE Co., Ltd.
 CCVT20W-100210 066600900 2



INSTALL

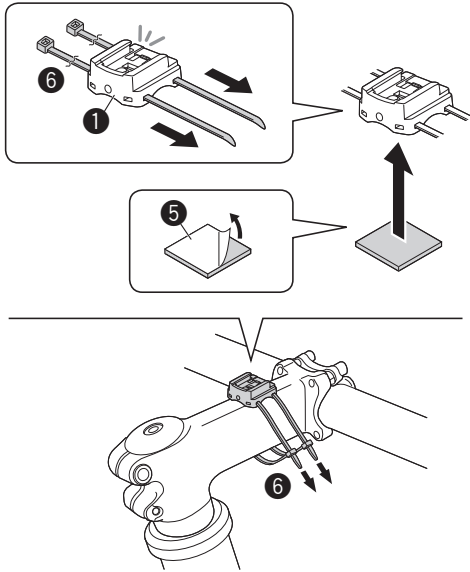


A

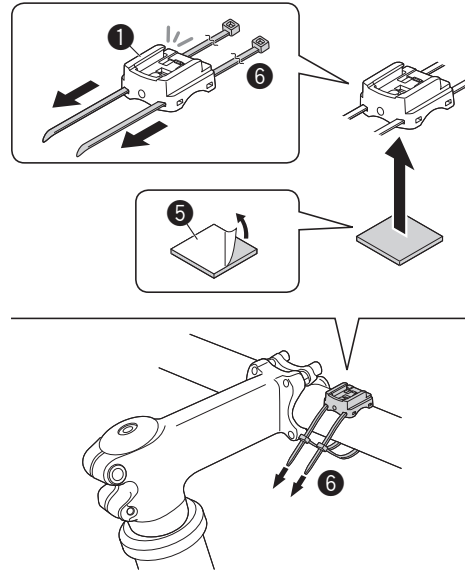


1 Bracket

[Stem]

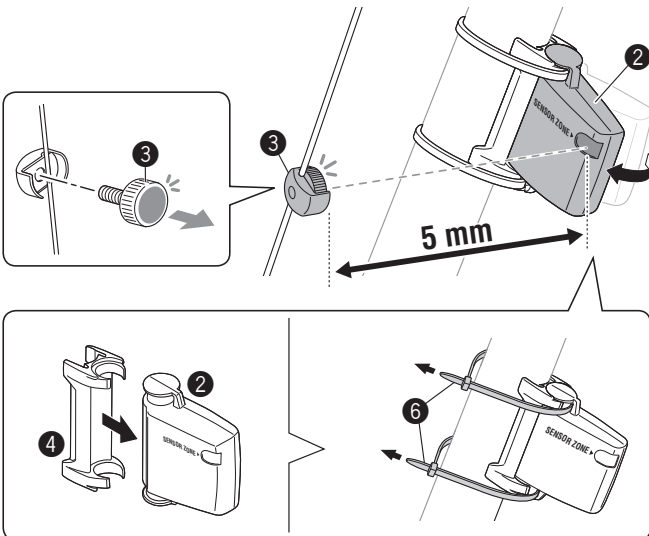


[Handlebar]



or

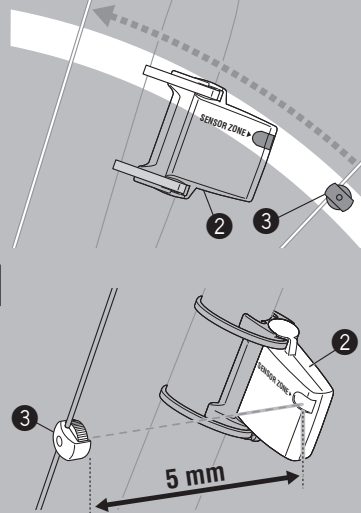
2 Sensor/Magnet



B



C

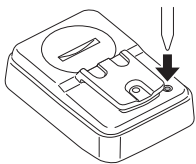


PL

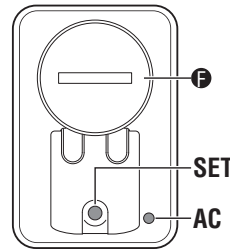
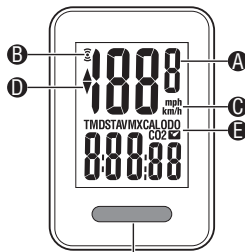
CC-VT200W VELO WIRELESS

SETTING

1 | All Clear



TM = 0
 DST = 0
 AV = 0
 MX = 0
 ODO = 0
 = 0



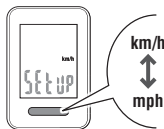
MODE

- A Aktualna prędkość
- B Ikona odbioru sygnału z czujnika
- C Jednostka prędkości km/h mph
- D Strzałka tempa ▲▼

- E Wybrany tryb
 - F Obudowa przedziału baterii
- * W celu uzyskania dalszych informacji, patrz rozdział „Nazwy komponentów”.

2 | Select km/h or mph

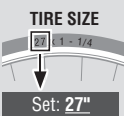
Set: km/h



Register the setting

3 | Tire Size

[Quick setting size]



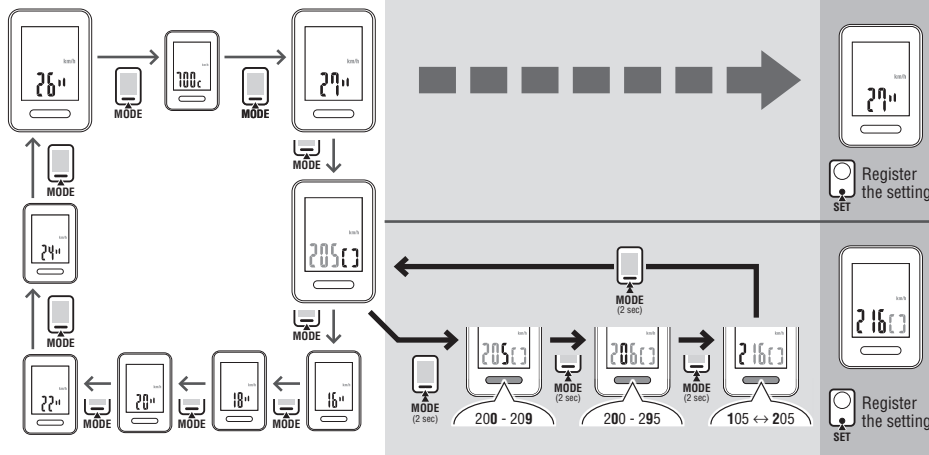
or

[Detailed setting size]



ETRTO	Tire size	L (cm)
28-630	27x1-1/8	216
32-630	27x1-1/4	216
37-630	27x1-3/8	217
18-622	700x18C	207

Set: 216

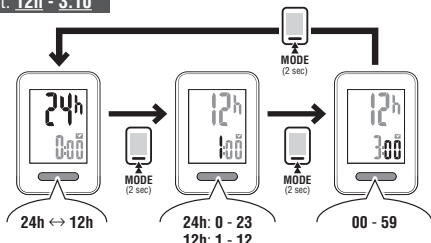


Register the setting

Register the setting

4 | Clock Setting

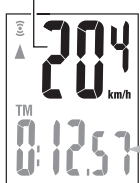
Set: 12h - 3:10



Register the setting (Finish)

OPERATION FLOW

Current Speed
 0.0(4.0) - 105.9 km/h
 [0.0(3.0) - 65.9 mph]



TM 0:12:57
 TM 0:00.00 - 9:59.59

DST 1.23
 DST 0.00 - 999.99 km [mile]

AV 14.6
 AV *1
 0.0 - 105.9 km/h
 [0.0 - 65.9 mph]

MX 30.1
 MX
 0.0(4.0) - 105.9 km/h
 [0.0(3.0) - 65.9 mph]

ODO 12345
 ODO
 0 - 99999 km [mile]

15:38

 0:00 - 23:59
 [1:00 - 12:59]

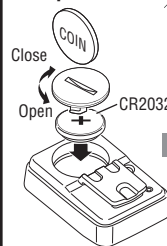
Data Reset



TM = 0
 DST = 0
 AV = 0
 MX = 0

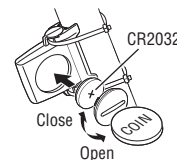
Battery

Computer



SETTING
 1. All clear

Sensor



Przed użyciem komputera zapoznaj się dokładnie z instrukcją i zachowaj ją na przyszłość.

OSTRZEŻENIA/UWAGI

- Podczas jazdy nie skupiaj uwagi na komputerze. Jedź bezpiecznie!
- Dobrze zamocuj magnes, czujnik i uchwyt. Sprawdzaj je co jakiś czas.
- Jeśli dziecko omyłkowo polknie baterię, natychmiast skorzystaj z pomocy lekarskiej.
- Unikaj narażania komputera na długotrwałe bezpośrednie działanie promieni słonecznych.
- Nie demontuj komputera.
- Nie upuszczaj komputera. Może to prowadzić do jego usterki.
- Podczas czyszczenia komputera i akcesoriów nie stosuj rozcieńczalników, benzenu ani alkoholu.
- Wyrzuć baterie zgodnie z przepisami.
- Ekran LCD może wydawać się nieostry podczas patrzenia przez okulary przeciwsłoneczne z polaryzacją.

Czujnik bezprzewodowy

Czujnik jest przystosowany do odbioru sygnałów w odległości maks. 70 cm, aby ograniczyć ryzyko zakłóceń. Podczas pracy z czujnikiem bezprzewodowym zwróć uwagę na poniższe informacje:

- W przypadku, gdy odległość pomiędzy czujnikiem a komputerem jest zbyt duża, odbiór sygnałów jest niemożliwy.
 - Odległość odbierania sygnałów może ulec skróceniu pod wpływem niskiej temperatury lub w przypadku zużytych baterii.
 - Odbiór sygnałów jest możliwy, tylko gdy spód komputera jest skierowany na czujnik.
- Może dochodzić do zakłóceń i usterek, jeśli komputer jest:
- Blisko telewizora, radia, silnika, w samochodzie lub pociągu.
 - Blisko przejazdu kolejowego, torów kolejowych, telewizyjnych stacji nadawczych i/lub radaru.
 - Używany w połączeniu z innymi urządzeniami bezprzewodowymi.

Zamontuj czujnik i magnes

A Odległość pomiędzy czujnikiem a komputerem nie może przekraczać odległości nadawania wynoszącej 70 cm. Spód komputera musi być skierowany na czujnik.

B Magnes porusza się poprzez strefę czujnika.

C Odstęp pomiędzy czujnikiem a magneselem wynosi 5 mm lub mniej.

* Magnes można zamontować w dowolnym miejscu na szprycze, jeśli spełnione są powyższe warunki instalacji.

Nazwy komponentów

- A Aktualna prędkość**
- B Ikona sygnału czujnika**
Miga synchronicznie do sygnału czujnika.
- C Jednostka prędkości km/h mph**
- D Strzałka tempa Δ**
Wskazuje, czy aktualna prędkość jest wyższa (Δ) lub niższa (∇) w porównaniu do prędkości średniej.
- E Wybrany tryb**
Wskazuje rodzaj aktualnie wybranych danych.
 - TM..... Czas jazdy DST.....Dystans dzienny
 - AVⁿ..... Prędkość średnia MX.....Prędkość maksymalna
 - ODO ... Dystans całkowity Zegar
 - *1 Kiedy TM przekroczy ok 27 godzin, lub DST przekroczy 999,99 km, pojawi się .E. Zresetuj dane.
- F Obudowa przedziału baterii**

Rozpoczęcie/Zakończenie pomiaru

Pomiary rozpoczynają się automatycznie, kiedy rower jest w ruchu. Podczas wykonywania pomiarów napis **km/h** lub **mph** miga.

Przełączanie funkcji komputera

Wciśnięcie **MODE** przełącza pomiar danych w dolnej części, w trybie opisanym w **OPERATION FLOW**.

Zerowanie danych

Naciśnięcie i przytrzymanie przycisku **MODE** na ekranie pomiarowym ustawia wszystkie wartości pomiarów z powrotem na 0. Hodometr nie jest resetowany.

Tryb oszczędzania energii

Jeśli komputer nie otrzyma sygnału przez 10 minut, aktywuje się tryb oszczędzania energii i wyświetlany będzie jedynie zegar. Kiedy komputer otrzyma sygnał czujnika, ekran pomiarowy ukazuje się powtórnie. Jeśli upłynęły kolejne 2 tygodnie bezczynności, na ekranie wyświetli się **SLEEP**. Wciśnięcie **MODE** w trybie **SLEEP** przywołuje ekran pomiarowy.

Konserwacja

Aby oczyścić komputer lub akcesoria, stosuj miękką ściereczkę nasączoną roztworem neutralnego detergentu i wytrzyj suchą ściereczką do sucha.

Wymiana baterii

- Komputer
Kiedy wyświetlacz wydaje się przygaszony, lub komputer z trudem odbiera sygnał czujnika, należy wymienić baterie. Zainstaluj nową baterię litową (CR2032) tak, by ogniwo dodatnie (+) skierowane było w górę.
* Po wymianie baterii komputera postępuj tak, jak opisano w procedurze **SETTING**.
- Czujnik
Kiedy prędkość nie jest wyświetlana mimo przeprowadzenia prawidłowej korekcji, wymień baterię. Po wymianie, sprawdź pozycję czujnika i magnesu.

Rozwiązywanie problemów

Ikona odbioru sygnału z czujnika nie miga (prędkość nie jest wyświetlana). (Zbliży komputer do czujnika i obróć przednim kołem. Jeśli ikona odbioru sygnału z czujnika miga, problem może być powodowany obniżeniem zasięgu nadawania wywołanym zużyciem baterii i nie jest to usterka).

- Sprawdź, czy odstęp pomiędzy czujnikiem a magneselem nie jest za duży. (Odstęp: nie więcej niż 5 mm)*
- Sprawdź, czy magnes poprawnie porusza się poprzez strefę czujnika.*
- Wyreguluj ustawienie magnesu i czujnika.**
- Czy komputer zamontowano pod odpowiednim kątem?*
Spód komputera musi być skierowany na czujnik.
- 35-406* **Sprawdź, czy odległość pomiędzy komputerem a czujnikiem jest poprawna. (Odległość: od 20 do 70 cm)**
- 47-406* **Zamontuj czujnik w podanym zakresie odległości.**
- Czy bateria komputera lub czujnika jest za słaba?*
Zimą wydajność baterii spada.
- Wymień baterie na nowe. Po wymianie, postępuj zgodnie z procedurą „Wymiana baterii”.**
- Wyświetlacz nie działa.**
Czy bateria komputera jest wyczerpana?
Wymień ją na nową baterię. Po wymianie postępuj tak, jak opisano w procedurze **SETTING**.
- Pojawiają się błędne dane.**
Postępuj tak, jak opisano w procedurze **SETTING**.

Dane techniczne

Bateria
Komputer : Bateria litowa (CR2032) x 1
Czujnik : Bateria litowa (CR2032) x 1
Trwałość baterii
Komputer : Około 1 rok (Jeśli komputer jest używany około 1 godzinę dziennie; trwałość baterii zależy od warunków użytkowania.)
Czujnik : Dystans całkowity (UTD) osiągnięty około 10000 km
* Średni wynik podczas korzystania w temperaturze poniżej 20 °C przy odległości pomiędzy komputerem a czujnikiem wynoszącej 65 cm.

Temperatura robocza
.....0 °C - 40 °C (Ten produkt nie będzie działał poprawnie w przypadku przekroczenia zakresu temperatury pracy. W niskiej temperaturze ekran LCD może reagować spowodowaniem reakcji a w wysokiej być czarny.)

Wymiary/ciężar
Komputer : 55.5 x 37.5 x 18.5 mm / 28 g
Czujnik : 41.5 x 35 x 15 mm / 15 g

* Trwałość baterii fabrycznej może być krótsza od tej podanej w danych technicznych.
* Dane techniczne i konstrukcja podlegają zmianom bez uprzedzenia.

OGRANICZONA GWARANCJA

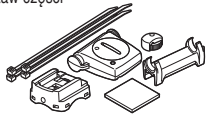
2 lata tylko komputer/czujnik (za wyjątkiem akcesoriów/zamocowań oraz baterii)
Jeżeli podczas normalnego użytkowania powstanie usterka, odpowiednia część komputera zostanie naprawiona lub wymieniona bezpłatnie. Obsługa serwisowa musi być wykonana przez CatEye Co., Ltd.. W celu zwrotu produktu, należy go dobrze zapakować i pamiętać o dołączeniu karty gwarancyjnej z wyciecznymi dla naprawy. Prosimy o wyraźne wpisanie lub wydrukowanie nazwiska i adresu na karcie gwarancyjnej. Koszty ubezpieczenia oraz transportu do serwisu ponosi osoba zamawiająca naprawę.

CAT EYE CO., LTD.
2-8-25, Kuwazu, Higashi Sumiyoshi-ku, Osaka 546-0041 Japan
Attn: CAT EYE Customer Service Section
Service & Research Address for USA
CatEye North America
2300 Central Ave Suite L Boulder, CO 80301
Phone : 303.443.4595 Toll Free : 800.5CAT EYE
Fax : 303.473.0006
E-mail : service@cat-eye.com
URL : http://www.cat-eye.com

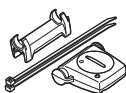
ERTRO	Tire size	L (cm)
40-254	14x1.50	102
47-254	14x1.75	110
40-305	16x1.50	119
47-305	16x1.75	120
54-305	16x2.00	125
28-349	16x1-1/8	129
37-349	16x1-3/8	130
32-369	17x1-1/4 (369)	134
40-355	18x1.50	134
47-355	18x1.75	135
32-406	20x1.25	145
35-406	20x1.35	146
40-406	20x1.50	149
47-406	20x1.75	152
50-406	20x1.95	157
28-451	20x1-1/8	155
37-451	20x1-3/8	162
37-501	22x1-3/8	177
40-501	22x1-1/2	179
47-507	24x1.75	189
50-507	24x2.00	193
54-507	24x2.125	197
25-520	24x1(520)	175
	24x3/4 Tubuler	179
28-540	24x1-1/8	180
32-540	24x1-1/4	191
25-559	26x1(559)	191
32-559	26x1.25	195
37-559	26x1.40	201
40-559	26x1.50	201
47-559	26x1.75	202
50-559	26x1.95	205
54-559	26x2.10	207
57-559	26x2.125	207
58-559	26x2.35	208
75-559	26x3.00	217
28-590	26x1-1/8	197
37-590	26x1-3/8	207
37-584	26x1-1/2	210
	650C Tubuler 26x7/8	192
20-571	650x20C	194
23-571	650x23C	194
25-571	650x25C 26x1(571)	195
40-590	650x38A	213
40-584	650x38B	211
25-630	27x1(630)	215
28-630	27x1-1/8	216
32-630	27x1-1/4	216
37-630	27x1-3/8	217
18-622	700x18C	207
19-622	700x19C	208
20-622	700x20C	209
23-622	700x23C	210
25-622	700x25C	211
28-622	700x28C	214
30-622	700x30C	215
32-622	700x32C	216
	700C Tubuler	213
35-622	700x35C	217
38-622	700x38C	218
40-622	700x40C	220
42-622	700x42C	222
44-622	700x44C	224
45-622	700x45C	224
47-622	700x47C	227
54-622	29x2.1	229
60-622	29x2.3	233

CZĘŚCI STANDARDOWE

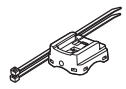
#160-2990 : Zestaw części



#160-2196 : Czujnik



#160-2980 : Uchwyt



#166-5150 : Bateria litowa (CR2032)



#169-9691 : Magnes pomiaru prędkości

