

CATEYE MICRO Wireless

CYCLOCOMPUTER

CC - MC100W

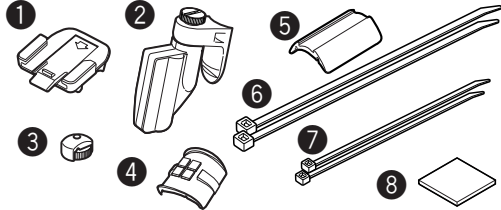
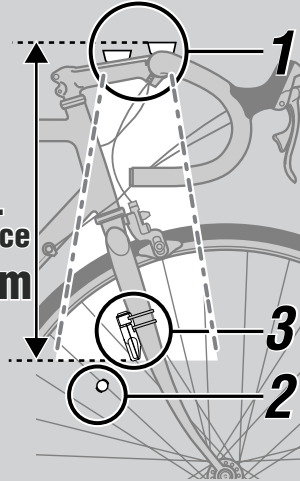
Owner's Manual



U.S. Pat. Nos. 4633216/4636769/4642606/5236759 and Design Pat. Pending
Copyright© 2011 CATEYE Co., Ltd.
CCMC1W-110930 066600370 4

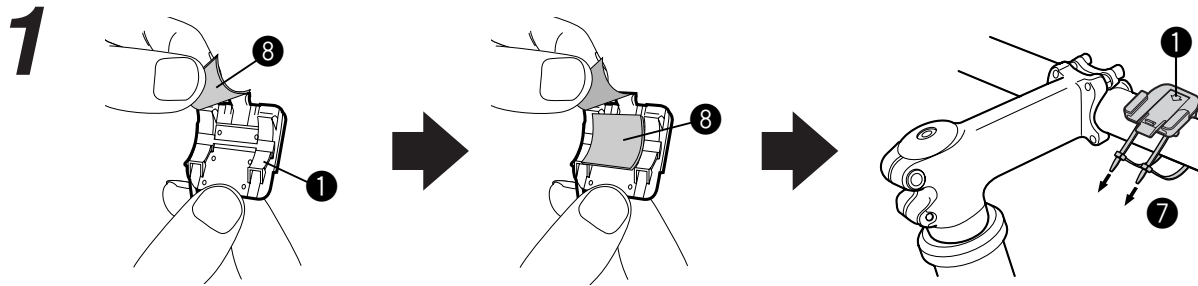


Max.
Distance
70 cm

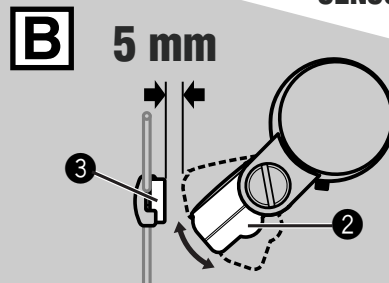
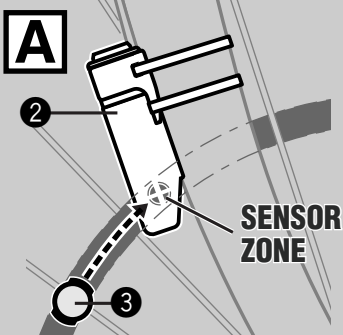
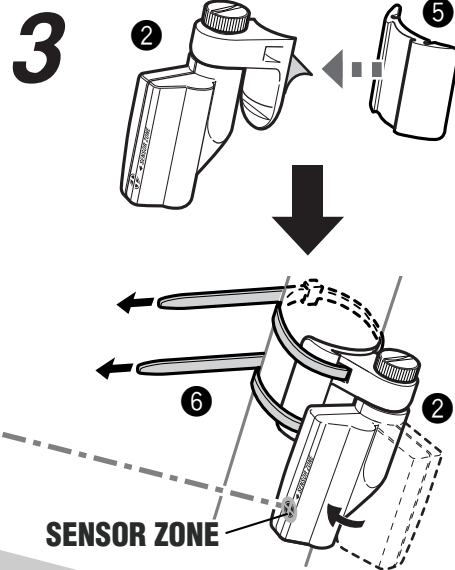
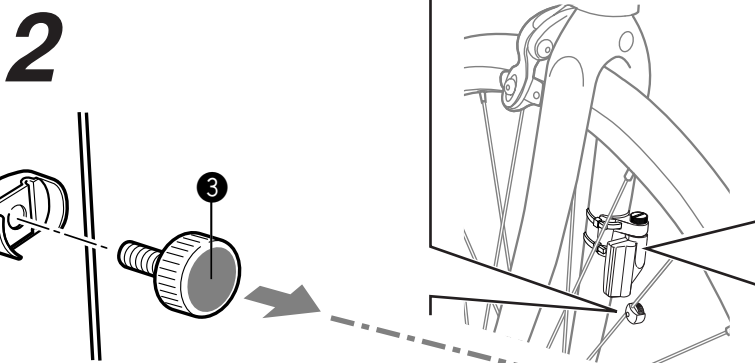


Részegység neve

- 1 Bilincs
- 2 "A" Sebesség érzékelő
- 3 Kerék mágnes
- 4 Bilincs gumialátét
- 5 Érzékelő gumialátét
- 6 Műanyag rögzítőpántok (L x2)
- 7 Műanyag rögzítőpántok (S x2)
- 8 Kétoldalú szalag



or

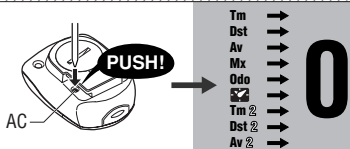


HU

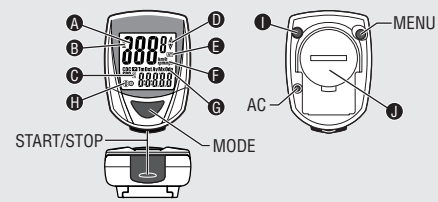
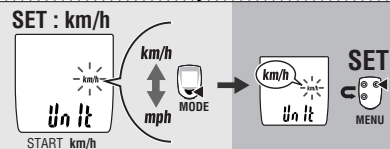
CC-MC100W MICRO Wireless

SET UP ↓ BEFORE USE ↓

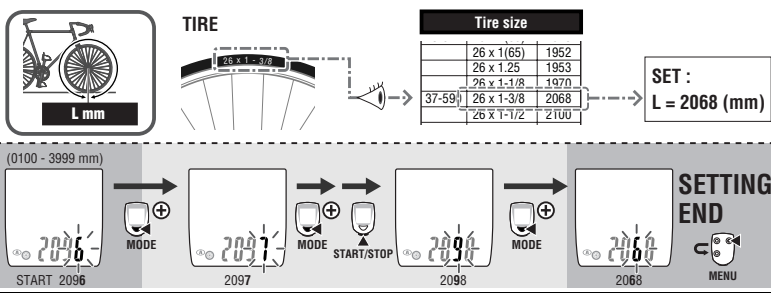
1. All Clear



2. Select km/h or mph

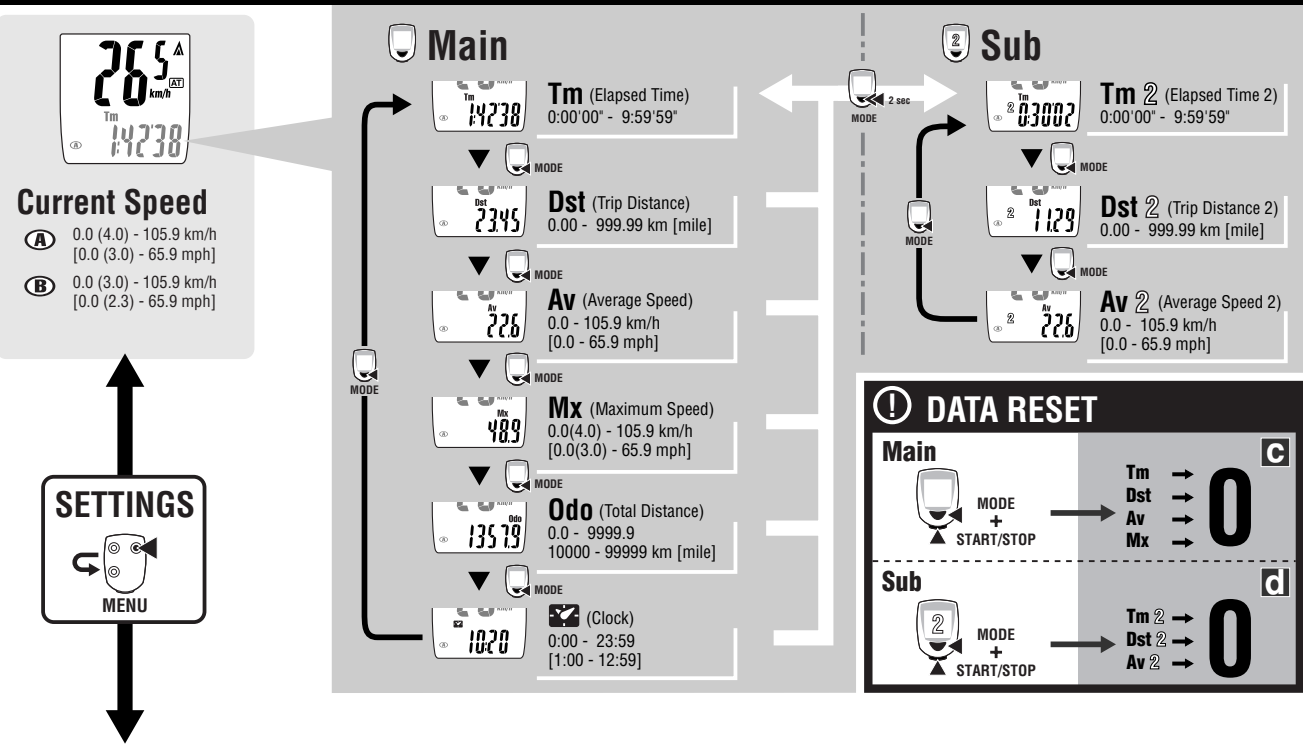


3. Wheel Circumference

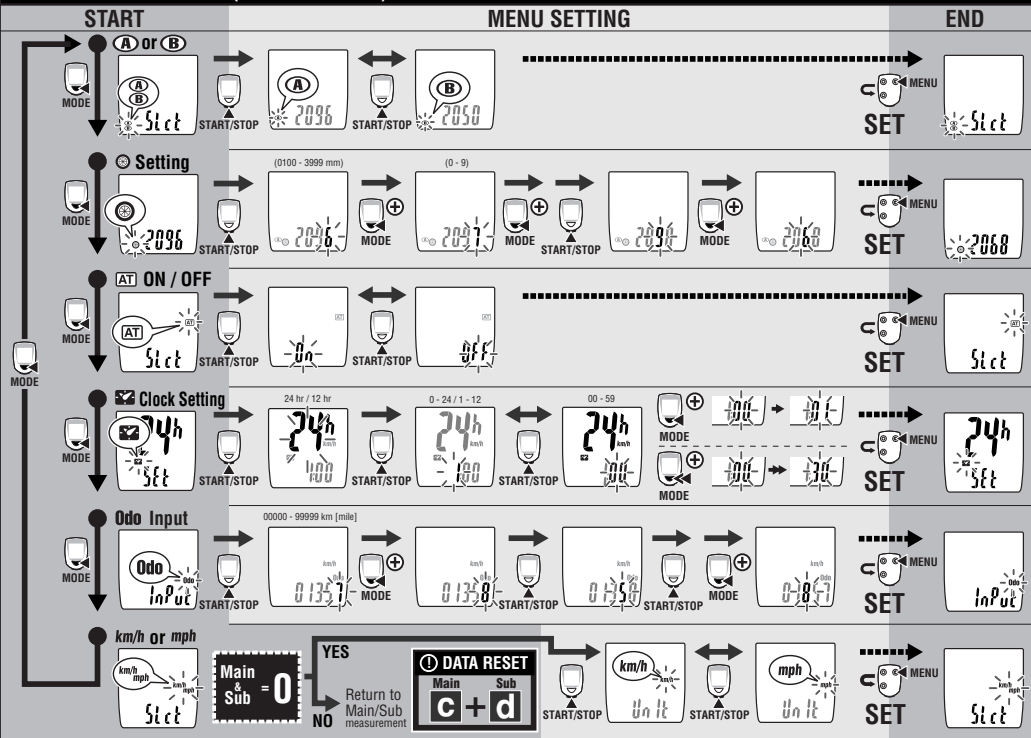


ETRTO	Tire size	L (mm)	ETRTO	Tire size	L (mm)	ETRTO	Tire size	L (mm)
	12 x 1.75	935		26 x 7/8	1920	32-630	27 x 1-1/4	2161
	14 x 1.50	1020	23-571	26 x 1(65)	1913		27 x 1-3/8	2169
	14 x 1.75	1055		26 x 1(65)	1952		650 x 35A	2090
	16 x 1.50	1185		26 x 1.25	1953		650 x 38A	2125
47-305	16 x 1.75	1195		26 x 1-1/8	1970	18-622	650 x 38B	2105
	18 x 1.50	1340	37-590	26 x 1-3/8	2068		700 x 18C	2070
	18 x 1.75	1350		26 x 1-1/2	2100		700 x 19C	2080
47-406	20 x 1.75	1515		26 x 1-1/2	2005		700 x 20C	2086
	20 x 1-3/8	1615	40-559	26 x 1.50	2010	20-622	700 x 20C	2096
	22 x 1-3/8	1770	47-559	26 x 1.75	2023	25-622	700 x 25C	2105
	22 x 1-1/2	1785	50-559	26 x 1.95	2050	28-622	700 x 28C	2136
	24 x 1	1753	54-559	26 x 2.00	2055		700 x 30C	2170
	24 x 3/4 Tubular	1785		26 x 2.10	2068	32-622	700 x 32C	2155
	24 x 1-1/8	1795	57-559	26 x 2.125	2070		700C Tubular	2130
	24 x 1-1/4	1905		26 x 2.35	2083	37-622	700 x 35C	2168
47-507	24 x 1.75	1890	57-559	26 x 3.00	2170		700 x 38C	2180
	24 x 2.00	1925		27 x 1	2145	40-522	700 x 40C	2200
	24 x 2.125	1965		27 x 1-1/8	2155			

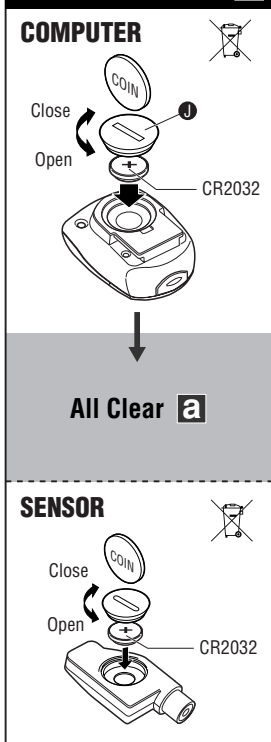
OPERATION FLOW



MENU FLOW (SETTINGS)



BATTERY



HU

CC-MC100W MICRO Wireless

⚠ VIGYÁZAT!

- Kerékpározás közben ne figyelje sokáig a számítógépet, nehogy emiatt valamilyen baleset érje!
- Szerelje fel a mágneset, az érzékelőt és a bilincset. Ezeket a későbbiekben időnként ellenőrizni kell.
- Az elhasznált elemeket a helyi előírásoknak megfelelően kell kidobni. Lenyelés esetén azonnal orvoshoz kell fordulni.
- A számítógép ne legyen huzamosabb ideig közvetlen napfénynek kitéve.
- Ne szerelje szét a számítógépet!
- A számítógépet és tartozékokat puha ronggyal, semleges mosószerrel tisztítsa. Ne használjon higított, benzolt, vagy alkoholt a számítógép tisztítására.

⚡ Vezeték nélküli érzékelő

Az érzékelő úgy van megtervezve, hogy csak adott hatósugaron belülről fogadja a jeleket, elkerülve így az interferenciát. Tehát, az érzékelő és a számítógép legyen viszonylag közel egymáshoz. Ha a hőmérséklet vagy az akkumulátor töltési szintje alacsony, az érzékelőt esetleg a szokásosnál is közelebb kell helyezni a számítógéphez. Az érzékelőt a villa tetejére kell felszerelni, az érzékelő és a számítógép közötti távolság ne legyen több 70 cm-nél. Szerelje fel a számítógépet a kormányrúdra úgy, hogy az alja az érzékelő felé essen. (Vegye figyelembe a kormányrúd dőlésszögét is.) (Jó tudni, hogy a megadott adatátviteli távolság megközelítő jellegű.)

Interferencia, illetve hibás működés akkor következhet be, ha a számítógép:

- Túl közel van a TV-hez, PC-hez, rádióhoz, valamilyen motorhoz, vagy kocsiban, illetve vonaton van.
- Közel van egy vasúti átjáróhoz, vasúti vágányokhoz, TV adórónterhez, vagy radarállomáshoz.
- Közel van egy másik, vezeték nélküli érzékelővel felszerelt kerékpárhoz.

⚡ Az érzékelő és a mágnes helyes felszerelése

- A** Csatlakoztassuk a mágneset **1** úgy, hogy az érzékelő **2** hatósugarába essen.
- B** Győződjünk meg róla, hogy az érzékelő **3** és a mágnes **4** között 5 mm vagy ennél kevesebb távolság legyen.

Alkatrésznevek

- A** Aktuális sebesség
- B** Érzékelő jelének vételét jelző ikon
- Az érzékelőtől érkező jelekkel szinkronban villog.
- C** Sub (Másodlagos) mérési ikon **2**
- D** Sebességjelző nyíl
- Jelzi, hogy az aktuális sebesség gyorsabb-e vagy lassabb, mint az átlagos sebesség. (**A** gyorsabb, **V** lassabb)
- E** Automatikus üzemmód ikon **AT**
- F** Sebesség mértékegysége **km/h mph**
- G** Üzem mód szimbólum **D**
- Jelzi az aktuálisan kiválasztott üzemmódot.
- Tm (Tm 2)** [Eltelt idő]
- Dst (Dst 2)** [Úthossz]
- Av (Av 2)** [Átlagsebesség]
- Mx** [Maximális Sebességgel]
- Odo** [Össz. úthossz]
- 32** [Ára]

- A** Kerékméret ikon **1D** **1B**
- 1** Háttérvilágítás gombja
- 1** Elementartó fedele

Mérés indítása/leállítás

A számítógéppel a mérés elvégezhető automatikusan (Auto mód) vagy kézzel. Mérés közben a sebességmérő egység ikonja villog. A maximális sebesség és a teljes megtett távolság a méréstől függetlenül folyamatosan frissül.

• Auto mód (automatikus mérés)

Ha az **AT** ikon világít, a mérés automatikus. Auto módban a mérést a START/STOP gombbal nem lehet sem elindítani, sem leállítani.

• Kézi mérés

Ha az **AT** ikon nem világít, a mérést a START/STOP gombbal lehet indítani/leállítani.

* Az Auto üzemmódot a menüképernyőn lehet be (ON) és ki (OFF) kapcsolni. További információért lásd a MENU FLOW részt.

A Mode kapcsolása **D**

Nyomjuk meg a MODE gombot, hogy a mérést az OPERATION FLOW-nak megfelelően állítsuk be.

Nyomjuk meg a MODE gombot 2 másodpercig, hogy a Main (Fő) mérési módról Sub (Másodlagos) mérésre kapcsoljunk.

• Sub (Másodlagos) mérés

Amikor a Main (Fő) mérés elindul/leáll, a Sub (Másodlagos) mérés ennek megfelelően indul/leáll. Jó tudni azonban, hogy a méréseket egyedileg kell nullázni.

A Main (Fő) és Sub (Másodlagos) mérések nullázása lehetővé teszi különböző időközi mérések elvégzését.

* A Sub (Másodlagos) mérési nyíl értéke az Av2 értékkel összehasonlítva jelenik meg.

Adatok nullázása **Main** : **C** **Sub** : **F**

A mérési adatok nullázásához, jelentsük meg a Main (Fő)/Sub (Másodlagos) mérési adatokat, majd egyidejűleg nyomjuk le a START/STOP és MODE gombokat.

A teljes megtett út értéke nem nullázódik.

Háttérvilágítás

Nyomjuk meg a Háttérvilágítás gombot. Ekkor a kijelző kb. 3 másodpercig megvilágítódik. Ha az elemek töltési szintje alacsony, a kerék ikon villogni kezd, és a kijelző nem világít.

Energiatakarékos funkció

Ha a számítógép 10 percig semmilyen jelet nem kap, bekapcsol az energiatakarékos üzemmód, és csak az óra lesz látható. Amikor a számítógép újabb jelet kap az érzékelőtől, a mérési képernyő újból megjelenik. Két hét mű ködési szünet után a rendszer energiatakarékos üzemmódról átvált SLEEP (alvás) módra. Ha SLEEP (alvás) módban megnyomjuk a MODE vagy START/STOP gombot, megjelenik a mérési képernyő.

Két kerékméret

A számítógépen két különböző kerék méretet **1D** és **1B**, lehet megadni. Ez különösen akkor hasznos, ha a számítógép két kerékpárra van csatlakoztatva, vagy ha az egyik kerékpár időnként különböző méretű kerekeket használ. A "B" kerékméret 26x1.95" méretű gumira van előprogramozva.

* Az **1D** és **1B** méretek között a menüképernyőn lehet váltani. További információért lásd a MENU FLOW részt.

A számítógép beállításainak módosítása

Ha a mérési képernyőn lenyomjuk a MENU gombot, megjelenik a menüképernyő. Amikor a mérés fel van függesztve és nem érzékelik jel az érzékelőtől, a menü beállítások módosításához nyomjuk meg a START/STOP gombot.

- Óra beállítása Az órát a MENU FLOW **32** Settings (Beállítások) révén lehet beállítani.
- A Segesség egység módosítása (km/ó / míli/ó) A Sebesség egységénél, nullázzuk a Main (Fő) és Sub (Másodlagos) mérési adatokat a beállítások módosítása előtt.

* További információért lásd: MENU FLOW.

Karbantartás

A számítógép vagy tartozékai tisztításápuha ronggyal és semleges oldószeres vízzel lehet elvégezni. Tisztítás után töröljük szárazra az alkatrészeket.

Hibaelhárítás

Kijelző üres.

A számítógépben lévő elem kimerült?

Cseréljük ki, és adjuk meg a helyes információkat. (Összes törlése **A**).

Helytelen adatok jelennek meg.

Töröljünk minden adatot. (All Clear **A**).

A START/STOP gomb lenyomásakor a számítógép nem számolja ki az Eltelt időt.

Világít az **AT** ikon?

Azért, hogy a mérést a START/STOP gombbal lehesse n indítani/leállítani, kapcsoljuk ki az Auto módot.

Az érzékelő jelzőikonja nem villog. (A sebesség nem jelenik meg) [Ha az érzékelő ikonja nem villog, csökkentjük az érzékelő és a számítógép közötti távolságot a mágnes helyzetének változtatásával. Ha ezután az ikon villogni kezd, az azt jelenti, hogy a számítógép és az érzékelő túlságosan távol vannak egymástól, vagy az elemek feszültség szintje alacsony.]

Az érzékelő és a mágnes túlságosan távol vannak egymástól? A mágnes az érzékelő hatósugarán belül esik? Állítsuk be a mágnes és az érzékelő helyzetét.

A számítógép helyes szögben van felszerelve? Szereljük fel a számítógépet a kormányrúdra úgy, hogy az alja az érzékelő felé essen.

A számítógép és az érzékelő között túl nagy a távolság? Szereljük fel az érzékelőt a számítógéphez közelebb.

Az érzékelő eleme lemerült? Telen az elem teljesítménye csökken. Cseréljük ki.

Lemerült a számítógép eleme? Cseréljük ki újal. (Összes törlése **A**).

Akkumulátor (elem) cserélése

• **Számítógép**
Ha a Wheel Size **1D** vagy **1B** kerékméret) ikon villog, cseréljük ki az elemet. A Teljes megtett utat kézzel is meg lehet adni. Az elemcsere előtt jegyezzük le a Teljes megtett út értékét. Helyezzünk be egy új CR2032 lítium elemet úgy, hogy a (+) pólus feléfel nézzen.
Utána, indítsuk újra a számítógépet a SET UP eljárásnak megfelelően, majd állítsuk be az órát a MENU FLOW szerint.

• **Érzékelő**
Ha az érzékelő gyenge jeleket ad, cseréljük ki az elemet. Utána, ellenőrizzük az elem és a mágnes helyzetét.

Műszaki adatok

Elem Számítógép: Lítium elem, 1 db CR2032
Érzékelő Lítium elem, 1 db CR2032

Élettartam ... Számítógép: Kb. 1 év (Ha a számítógépet naponta 1 órán át háttérvilágítás nélkül használjuk)

Érzékelő: Amíg a Teljes megtett út eléri a kb. 10.000 km-et (6.250 mérföldet)

* Ez egy átlagos érték. 20°C alatti hőmérsékletekre; a számítógép és érzékelő közötti távolság; 65 cm.
* Ha a háttérvilágítást gyakran használjuk, az elem élettartama ennek megfelelően csökken.

Vezerelő rendszer 4 bit-es 1-chip mikrokomputer (kristály oszcillátorral vezérelt)

Kijelző Folyadékkristályos kijelző
Érzékelő Nem-erőnközös mágneses érzékelő
Kerékméret 0100 mm - 3999 mm

Működési hőmérséklet 0°C - 40°C [32°F - 104°F]
Méret/Súly 52.5 x 38 x 22 mm [2-3/32" x 1-1/2" x 7/8"] / 30 g [1.06 oz]

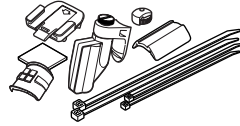
* A vásárláskor bent lévő elemek élettartama rövidebb lehet a fent megadott értéknél

* A műszaki jellemzők és konstrukció változhat, külön értesítés nélkül

Standard

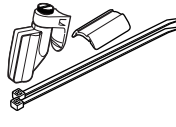
#169-6590

Alkatrészek



#169-6580

A Sebesség érzékelő



#169-6570

Rögítők anyagok



#169-9691N

Keréktördulat jeladó mágnes



#166-5150

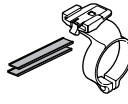
Lítium elem (CR2032)



Opcionális

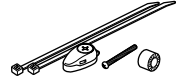
#169-6667

Szerelészerszámok



#169-9760

Mágnes karbonkerékre



Korlátozott Garanci - 2 év, csak a számítógép/érzékelő

(Tartozékok/szerelvényekre és az elemfogyasztásra a garancia nem vonatkozik)

Ha rendeltetészerű használatnál hiba történne, a főegységet ingyenesen megjavítjuk vagy kicseréljük. A szervizelési a CatEye végzi. A visszaküldéshez a terméket gondosan csomagolja be, ne felejtse el a garanciajegyet csatolni a javításához szükséges információival. Kérjük, hogy nevét és címét tisztán olvashatóan írja rá a garanciajegyre. A szervizvel kapcsolatos biztosítási, kezelési és szállítási költségeket az igénybevevő fizeti.

CATEYE CO., LTD.

2-8-25, Kuwazu, Higashi Sumiyoshi-ku, Osaka 546-0041 Japan

Attn: CATEYE Customer Service

Phone : (06)6719-6863

Fax : (06)6719-6033

E-mail : support@cateye.co.jp

URL : http://www.cateye.com

[For US Customers]

CATEYE AMERICA, INC.

2825 Wilderness Place Suite 1200, Boulder CO80301-5494 USA

Phone : 303.443.4595

Toll Free : 800.5CATEYE

Fax : 303.473.0006

E-mail : service@cateye.com

HU

CC-MC100W MICRO Wireless